

Kbelák

Dvuměsíčník Číslo 37 – 10. února 2012

www.praha19.cz



Výstava v prostorách kbelské knihovny

**A.F.K. SPARTAK KBELY - FOTBALOVÝ PLES
VÍTĚZNÝ POCHOD KBELSKÝCH DRÁČAT**



Stúdio hubnutí,
kosmetiky a relaxace

Beijaflor

- nová liposukce kryolipolýza
- kosmetika pomocí tlaku kyslíku místo botoxu, trvalá epilace, omlazení, odstranění pigmentových skvrn, žilek a akné
- relaxace, posílení imunity, zmírnění bolesti zad a kloubů, léčení migrény a lupénky

AKCE **KRYOLIPOLÝZA** – 990,- Kč
– zmražení tukových buněk navždy!

OXYJET STAR – 990,- Kč
– omlazuje pokožku a léčí akné

Po – Pá 9.00 – 18.00
So – Ne po domluvě

Mladoboleslavská 425
aut. zastávka Důstojnické domy
197 00 Praha 9 - Kbely
tel.: 777 858 647
e-mail: dana@beijaflor.cz
<http://www.beijaflor.cz>

Zlatnictví AA

Vrchlabská 36
Praha - Kbely
tel.: 286 855 137



Ocelové šperky
Stříbro - zlato
Hodiny - hodinky
Dětské náušnice

Zlatnické opravy a zakázky
Výměna baterií do hodinek
Výkup zlata

www.zlatnictvi-aa.cz

Po - Pá : 9.00 - 12.30 13.00 - 18.00

HIT COLOR

DROGERIE, BARVY-LAKY



KOLOROVACÍ CENTRUM PROFESIONÁLNÍ TÓNOVÁNÍ



JOHNSTONE'S

BALAKRYL

PRIMALEX®

MALÍŘSKÝCH NÁTĚŘŮ PRO INTERIÉRY
FASÁDNÍCH BAREV A OMÍTEK
VODOUŘEDITELNÝCH BAREV
NA DŘEVO A KOV

FIRMÁM POSKYTUJEME MNOŽSTEVNÍ SLEVY

DÁLE DOVÁŽÍME PŘÍMO Z NĚMECKA PRACÍ PRÁŠKY A AVIVÁŽE
ZNAČEK PERSIL, ARIEL, LENOR, WEISSER RIESE,
KOSMETIKU NIVEA A.J.

PRAHA 9 - Železnobrodská 148/21
Tel./fax: 286 854 353; mobil: 606 829 159
obchod@hitcolor.cz; www.hitcolor.cz

ZPRÁVY Z RADY MČ PRAHA 19



Jak již název rubriky napovídá, přinášíme zde zprávy z radnice bez žádných komentářů, názorů či vysvětlování. Avšak v případě propojky **Polaneckého** uděláme výjimku, neboť vedení radnice je naprosto rozčarováno až znechuceno neustálým oddalováním zprovoznění této propojky. V listopadu osobně přislíbil mandatář odboru městského investora, že komunikace bude do konce roku v provozu, proto urgence pana starosty v této věci nebyla rozhodně standardní.

V souvislosti se záměrem soukromého investora bytové výstavby v lokalitě za Hůlkovou ulicí Rada projednala s tímto investorem realizaci **nové komunikace**, která povede mimo zástavbu Hůlkova, Košařova, a to rovnoběžně **za současným ochranným valem** na jihu a stane se místní obslužnou komunikací pro tento budoucí areál, aniž by řidiči měli možnost projíždět Hůlkovou ulicí. Ve hře je také řešení napojení na komunikaci Listova u metra a výstaviště tak, aby obyvatelé nové zástavby nemuseli využívat pouze přetíženou Mladoboleslavskou, ale mohli se napojit na okruh z letňanské strany.

Probíhá **výběrové řízení** na dodavatele **údržby zeleně a komunikací** naší MČ. Ze 13 zájemců pouze 7 firem splnilo formální náležitosti a z těchto bylo vylosováno 5, kterým byla předána zadávací dokumentace a nyní běží lhůta pro podání nabídek.

Projekt **aktivizačních programů pro seniory** se rozšiřuje o další aktivity. Kromě pravidelného cvičení jsou v plánu taneční, práce na počítači či rukodělné a dovednostní aktivity.

Zubní ordinace s novým zubařem bude dle sdělení stávající paní doktorky Knopkové spuštěna v květnu.

Rada rozhodla o realizaci **projektu volnočasového klubu pro mládež**. Klub by měl vzniknout v suterénním prostoru Lidového domu pod bývalou služebnou policie se vchodem z Bakovské ulice. Program klubu nehodláme svazovat striktně danou formou, ale spíše by měl být pohodovým azylem na odpoledne, kdy si třeba chtějí po škole v klidu poklábat s kamarády, zahrát si deskové hry, karty, poslechnout si hudbu nebo, že zrovna ten den bude probíhat program či aktivita která je zajímavá. Tento projekt bude stavět především na zájmu mládeže ve věku od cca 12 let a výše, proto se budeme snažit v následujících dnech oslovovat kbelskou mládež a zjišťovat jejich názory k této věci. Uvítáme samozřejmě podněty dospělých, zejména pak rodičů, kteří mají děti v tomto věku.

Rada se zabývala novou kalkulací **ceny tepla** na rok 2012. Na základě navýšení ceny od Pražské teplárenské jsme schválili cenu pouze o toto dodavatelské navýšení na **541,90 bez DPH za GJ**.

Rada rozhodla o bezpečnostních opatřeních týkajících se zejména zamezení samovolného vstupu a výstupu z budov mateřských školek. Bezpečnostní opatření jsou zaměřena především na ochranu dětí a jejich bezpečnost. Systém bude monitorován, prověřován a průběžně vyhodnocován.

Jednohlasně Rada schválila **navýšení kapacity školní družiny** v návaznosti na rostoucí počet žáků ve zdejší základní škole a zvýšený tlak na tuto službu.

Ve spolupráci se zainteresovanými - Ministerstvem životního prostředí, inspekcí ŽP a naší městskou částí bylo dohodnuto pokračování kontrolního **monitoringu ekologických zátěží v areálu PAL** do března 2012. Po tomto datu bude probíhat další etapa samačnických prací včetně nových vrtů.

Pro zlepšení prostředí návštěvníků úřadu Rada rozhodla o umístění 3 informačních obrazovek ve vestibulu, kde jsou prezentovány proběhlé akce městské části a aviza na další, ale také metropolitní zprávy.

*Ivana Šestáková
zástupce starosty*

OBSAH:

ODBOR SOCIÁLNÍCH VĚCÍ A ZDRAVOTNICTVÍ INFORMUJE.....	4
NOVÝ PROJEKT „CO DĚLAT, KDYŽ ...?“.....	9
PROŘEZÁVÁNÍ STROMŮ A KEŘŮ.....	10
RADNICE RADÍ A POMÁHÁ.....	12
A.F.K SPARTAK KBELY - FOTBALOVÝ PLES.....	14-15
VÍTĚZNÝ POCHOD KBELSKÝCH DRÁČAT.....	20
VÁNOČNÍ SOUTĚŽ O ORIGINÁLNÍ OZDOBU.....	25
VERNISÁŽ AUTORKY TEREZY VALÁŠKOVÉ.....	30

ODBOR SOCIÁLNÍCH VĚCÍ A ZDRAVOTNICTVÍ INFORMUJE

Jak jsme Vás již informovali v minulém čísle Kbeláku, od 1. 1. 2012 se vyhláškou č. 290/2011 Sb. mění vyhláška Ministerstva dopravy a spojů č. 30/2011 Sb., kterou se provádějí pravidla provozu na pozemních komunikacích a úprava řízení provozu na pozemních komunikacích, ve znění pozdějších předpisů.

Obsahem novely vyhlášky je zavedení nového dokladu „Parkovací průkaz označující vozidlo přepravující osobu těžce zdravotně postiženou“, který nejdéle do konce roku 2012 nahradí stávající doklad „Označení vozidla přepravující osobu těžce zdravotně nebo těžce pohybově postiženou“. Tento stávající průkaz je nutné v průběhu roku 2012 vyměnit za nový. Výměna probíhá na ÚMČ Praha 19, Odbor sociálních věcí a zdravotnictví, Železnobrodská 764, Praha 9 - Kbely. V případě, že se občan ze závažných zdravotních důvodů nemůže dostavit, může pověřit rodinného příslušníka. Ve výjimečných případech, po telefonické domluvě s pí. Uchytílovou na tel. 286 01 01 45 nebo vedoucí odboru pí. Kučerovou na tel. 286 01 01 40, je možná návštěva v místě bydliště.

K výměně je třeba doložit: fotografii o rozměru 35x45mm odpovídající současné podobě, platný průkaz mimořádných výhod a stávající zvláštní označení do vozidla.

Vzor dokumentu



Náš odbor dále vykonává tyto agendy:

Zvláštní příjemce – v případě, že oprávněný nemůže ze závažných zdravotních důvodů přejímat výplatu dávek důchodového zabezpečení nebo příspěvek na péči, je možné ustanovit zvláštního příjemce.

Veřejný opatrovník – zastupuje osoby částečně nebo zcela zbavené způsobilosti k právním úkonům.

Kurátor pro dospělé občany – poskytuje společensky nepřizpůsobivým občanům a občanům propuštěným z výkonu trestu odnětí svobody nebo výkonu

vazby poradenskou činnost při řešení sociálních a rodinných problémů.

Péče o rodinu a dítě – sociální pracovníce sociálně právní ochrany dětí, kurátorky pro děti a mládež vykonávají funkci kolizního opatrovníka nezletilých dětí u soudu, a to v otázkách výchovy a výživy, styků rodiče s dítětem, dědických záležitostí a funkci poručníka. Poskytují sociálně-právní poradenství, pomoc dětem a rodičům při řešení rodinných problémů, v akutních situacích zajišťují neodkladnou péči o dítě. Pomáhají rodinám s dětmi při řešení výchovných problémů, poruch chování, šikany, zneužívání návykových látek a trestné činnosti. Zabývají se problematikou týraných a zneužívaných dětí, zprostředkovávají odbornou pomoc, spolupracují se státními orgány, školami a zdravotnickými zařízeními. Vykonávají agendu náhradní rodinné péče v plném rozsahu.

Klub seniorů – spolupracujeme při zajišťování volnočasových aktivit členů Klubu seniorů.

Farní charita Neratovice – úzce spolupracujeme s pečovatelskou službou při řešení konkrétních problémů jednotlivců.

V případě potřeby se můžete obrátit na náš odbor, a to buď přímo na vedoucí odboru, nebo na příslušné pracovníce.

Kučerová Jaroslava
Vedoucí OSVZ

VÝPADEK TOPENÍ V OBCENÍCH DOMECH

Úmyslně bez jakýchkoliv úprav zveřejňujeme vnitřní zprávu Ing. Tejrovského k výpadku topení dne 2. února 2012 pro vedení radnice. Informujeme tak čtenáře, jak radnice vnitřně funguje:

„Dne 2.2.2012 mi byla občanem Kbel nahlášena závada na topení - jeho nefunkčnost. Okamžitě jsem se dostavil na místo samé, povolal technika p. Řezáče, a zjistili jsme, že Pražská teplárenská, a.s., nedodává teplo do celých Kbel. Tuto závadu jsem nahlásil na dispečink POT a.s.. V 18,00 hodin dispečink potvrdil závadu, odstranění hlásil dispečer do 19 hodin, následně po dalších urgencích hlásil dispečink, že dodávku tepla opraví do 21.00 hod. Po celou tuto dobu jsem byl ve spojení s p. Řezáčem, informace jsem posílal p. Hrubčíkovi, aby informoval občany přes SMS info kanál,

a komunikoval jsem s informatikem p. Buršíkem, který tyto informace operativně dával na internet. O celé situaci byl podrobně informován i p. starosta. V 21.30 hod. jsem na místě samém ve Kbelích řešil tuto situaci s pohotovostí PT. a.s., posléze, v 22.00 hodin po dalších urgencích na dispečinku bylo přislíbeno, že teplo bude funkční v 23.00 hodin, což se uskutečnilo, a havárie byla vyřešena. V průběhu řešení této havárie jsem neustále vše vysvětloval občanům, kteří mi telefonovali, podotýkám, že všichni velmi vstřícně ocenili informovanost MČ o průběhu a stupni odstraňování této havárie.

Ing. Lubomír Tejrovský, vedoucí Odboru majetku, investic, bytového a nebytového hospodářství“

SPOTŘEBITELSKÁ PORADNA

Občanské sdružení spotřebitelů TEST spotřebitelům nabízí v rámci poradny bezplatně:

- **Právní poradenství** z oblasti spotřebitelského práva (reklamace, nedodání zboží v termínu, poškození oděvu v čistírně, předváděcí akce, ubytování v hotelu nižší kategorie, vysoké vyúčtování za energie, podmínky pojistných, úvěrových a leasingových smluv a jiné) na telefonní lince. Poradenství je zdarma, platí se pouze cena běžného hovoru.

Telefonní linka: 299 149 009

Provozní doba: Po – Pá 9 – 17 hod

- **Publikace**, např. tištěná informační brožura o

marketingových praktikách prodejců na předváděcích akcích určená převážně seniorům.

- **Databázi nebezpečných výrobků** volně zpřístupněnou na webových stránkách www.nebezpecnevyrobky.cz s možností si zvolit pravidelné zasílání nových informací k vybrané kategorii výrobků.
- **Vzory**, vybrané vzory právních listin a podání vypracované pro konkrétní účel (volně ke stažení na webových stránkách www.dtest.cz),
web: <http://www.dtest.cz/>

SPOTŘEBITELSKÁ PORADNA



VOLEJTE KAŽDÝ
VŠEDNÍ DEN
OD 9 DO 17 HODIN
ZA CENU
BĚŽNÉHO HOVORU

299 149 009

www.dtest.cz

MOBILNÍ OBCHODNÍ KANCELÁŘ

Pražské plynárenské, a.s.

Termíny přistavení :

- dne **11.01.12** od **14,30** do **17,00** hod.
- dne **15.02.12** od **10,30** do **13,30** hod.
- dne **22.03.12** od **12,00** do **14,30** hod.
- dne **26.04.12** od **8,00** do **11,00** hod.
- dne **5.06.12** od **12,00** do **14,30** hod.

Mobilní kancelář bude umístěna v dodávkovém automobilu VW Transporter, označeném logem Pražské plynárenské, a.s., zaparkovaném ve dvoře úřadu MČ Praha – Kbely, Semilská 43/1.

Pražská plynárenská, a.s. ve spolupráci s dceřinnou společností Měření dodávek plynu, a.s. a městským úřadem v Praze – Kbelích nabízí odběratelům zemního novou službu - tzv. „mobilní obchodní kancelář“, jejímž prostřednictvím si stávající i potenciální zákazníci Pražské plynárenské, a.s., mohou vyřídit záležitosti související s odběrem zemního plynu bez návštěvy kontaktních míst

v Praze 2 a 4.

Mobilní kancelář poskytuje zejména následující služby :

- zahájení, převod a ukončení odběru zemního plynu
- změny smluvního vztahu (způsobu placení, zasílací adresy, jména atd.)
- převzetí reklamace
- výměna, kontrola a zaplombování plynoměru
- informace k otázkám, souvisejícím s dodávkami zemního plynu
- tiskopisy a informační brožury



Služeb mobilní kanceláře mohou využít i občané přilehlých obcí a částí Prahy.

Bližší informace na tlf. číslech 267175174 a 267175202

PŘÍPADY PODVODŮ NA SENIORECH

Policie téměř denně zaznamenává nové případy krádeží a podvodů na seniorech.

Triky a legendy pachatelů této trestné činnosti se stále zdokonalují a obměňují, je proto nezbytné o tomto tématu opakovaně hovořit. Zde jsou některé případy z posledních dní:

V úterý 10. ledna 2012 si 85-letá paní vyzvedla na poště v Praze Dejvicích peníze a zamířila do blízké lékárny. Krátce poté byla před lékárnou oslovena neznámou ženou, která se s ní dala do hovoru. Neznámá nabízela k prodeji hodinky a když nepochodila, urychleně z místa odešla. Seniorka po příchodu domů zjistila, že jí chybí 5 tisíc korun, které si předtím na poště vyzvedla.

V pátek 13. ledna 2012 neznámý pachatel zazvonil u bytu 88leté paní ve Strašnicích, představil se jako pracovník telefonní společnosti a uvedl, že jde vyměnit telefon. Po vpuštění do bytu využil nepozornosti obyvateľky a ze skříně bytu odcizil doklady, šperky a 20 tisíc korun v hotovosti.

V sobotu 14. ledna 2012 neznámá žena oslovila 89-letého muže bydlicího na Malé Straně a nabídla mu pomoc s nákupem. Seniorsa doprovodila až ke dveřím bytu, kde se rozloučila. Nešťastník po jejím odchodu zjistil, že mu z tašky zmizela peněženka s celým důchodem.

V pondělí 16. ledna 2012 dvojice neznámých mladíků zazvonila u bytu 84-leté paní v Praze Krči. Muži se představili jako pracovníci telefonní společnosti a ukázali nějaké průkazy opatřené fotografiemi. Požadovali předložení posledního vyúčtování telefonu a pod záminkou zřízení nové telefonní přípojky vyinkasovali od paní zálohu ve výši 1 tisícikoruny. Následně „falešní pracovníci“ odvedli ženinu pozornost a v nestřežené chvíli odcizili ze zásuvky v obývací



stěně veškerou finanční hotovost ve výši 14 tisíc korun.

Podle kriminalistů je v poslední době v Praze nejčastějším trikem podvodníků vydávání se za vnuka/čku nebo jiného příbuzného či známého. Pachatelé kontaktují vyhlédnutou oběť předem telefonicky a požádají o finanční půjčku ve výši několika desítek i stovek tisíc korun. Dohodnutou částku si pak drze vyzvednou ve smlouvenou dobu nebo pošlou dalšího prostředníka „údajného kamaráda“. Senioři své okradení zjistí často až záhy při kontaktu se skutečnými příbuznými.

Policie důrazně před podvodníky varuje a doporučuje obezřetnost v kontaktu s cizími osobami!!!

Rady a doporučení pražských policistů naleznete na webových stránkách pražské policie:

<http://www.policie.cz/clanek/zajimava-temata-seniori-budte-opatrní.aspx>

**mjr. Bc. Andrea Zoulová
tiskové oddělení pražské policie**

KONTEJNER NA ODĚVY



Na základě četných žádostí občanů pro vás MČ Praha 19 prostřednictvím OŽPD zařídila návrat kdysi zničeného kontejneru na nepotřebný textil a obuv.

Kontejner se nachází ve stejném místě jako ten předchozí – tedy na sběrném místě tříděného odpadu u „Staré hasičárny“ na Toužimské ulici. Oproti tomu minulému je však lépe zabezpečen proti neoprávněnému vniknutí.

Bude sloužit pro charitativní a humanitární účely a odkládat do něj můžete nejen textil a obuv, ale například také hračky. Věříme, že svému účelu bude sloužit dobře a dlouho.

**Ing. Mgr. Jan Lípa, MBA,
Vedoucí OŽPD**

POPLATEK ZA UŽÍVÁNÍ VEŘEJNÉHO PRANSTVÍ

Vzhledem k tomu, že ve Kbelích stále ještě někteří občané nemají v tomto poplatku jasno, dovoluji si informovat, co je nejčastěji na veřejném prostranství zpoplatňováno.

Jedná se především o veškerý stavební materiál, skládky materiálů, stavební zařízení (kontejnery, stavební technika, lešení apod.), výkopové práce, a to jak samotný výkop, tak i složená zemina. Dále jsou to různá reklamní zařízení (přenosné tabule, tzv. „A“, nepřenosné tabule a billboardy, prodejní zařízení (stánky, stolečky a stojany, prodejní nabídka vystavená před obchody atd.) i zboží určené k prodeji, které je umístěno třeba na zemi (prodej brambor, vánočních stromků atd.). Tímto poplatkem jsou také zpoplatňovány kulturní, sportovní a reklamní akce konané na veřejném prostranství.

Podotýkám, že toto nejsou všechny druhy zvláštního užívání veřejného prostranství, za které se poplatek vybírá, ale pouze ty, které se našich občanů nejčastěji týkají. Za veřejná prostranství jsou považovány komunikace, chodníky, travnaté plochy, ostatní plochy, parky, náměstí a další místa, která jsou volně přístupná každému bez omezení (viz. příloha č. 2 obecně závazné vyhlášky hl. m. Prahy č. 5/2011, o místním poplatku za užívání veřejného prostranství, ve znění pozdějších předpisů). Upozorňuji

na skutečnost, že poplatek je vybírán bez ohledu na vlastnictví pozemku.

Poplatník, který na veřejné prostranství umístil nebo nechal umístit to, co podléhá tomuto poplatku (prostranství tedy užívá ve svůj prospěch, provedl tzv. zábor pozemku), má povinnost nahlásit – splnit ohlašovací povinnost – užívání veř. prostranství správci poplatku předem. Všechny výše uvedené druhy zvláštního užívání jsou ve Kbelích zpoplatňovány převážně sazbou 10,-/započatý m²/započatý den, na některých místech 20,-/započatý m²/započatý den.

Pro bližší informace můžete kontaktovat správce poplatku na tel. 284 080 828 nebo

*e- mail: eva.krupickova@kbely.mepnet.cz
Eva Krupičková
správce poplatků*

STĚHOVÁNÍ ODDĚLENÍ PRO ZBRANĚ

Stěhování oddělení služby pro zbraně a bezpečnostní materiál.

Informujeme veřejnost o stěhování Odboru služby pro zbraně a bezpečnostní materiál včetně všech jeho oddělení dislokovaných v rámci územní působnosti hl. m. Prahy, vyjma oddělení Praha 2, Nádražní 16A, Praha 4, Soukalova 3408, Praha 5, Sokolská 36 a pracoviště Praha 10, Jabloňová 3000, Praha 10, ze stávajících lokalit do objektu „Sdružení“ na adrese Sdružení 1/1664, 140 00, Praha 4 Nusle. Stěhování, zastupování a zahájení provozu v nových prostorách bude probíhat v těchto termínech:



Oddělení Praha III., pracoviště Praha 8 z Milánské 409, Praha 10 ve dnech 11 až 13 ledna s tím, že v úřední den 11. ledna zastupuje pracoviště Praha 3 na adrese Lupáčova 13, Praha 3, pracoviště Praha 9 na adrese Bohušovická 485/10, Praha 9 a pracoviště Praha 10 na adrese Jabloňová 3000, Praha 10.

V objektu „Sdružení“ začne poskytovat služby pro veřejnost od 23. ledna.

Oddělení Praha III., pracoviště Praha 9 z Bohušovické 485/10, Praha 9 ve dnech 23. až 25. ledna s tím, že v úřední dny 23. a 25. ledna zastupuje již objekt „Sdružení“. V objektu „Sdružení“ začne poskytovat služby pro veřejnost od 23. ledna.

*nrap. Eva Kropáčová
Email: tiskpha@mvcr.cz
www.policie.cz*

POPLATEK ZA PSA

Vážení držitelé psů, dovoluji si Vás upozornit na blížící se termín splatnosti poplatku za psa - 31. března 2012.

K tomuto datu mají poplatek uhradit ti držitelé psů, kteří mají roční sazbu poplatku nižší než 600,- Kč nebo 600,- Kč. Ti, kteří mají roční sazbu poplatku vyšší než 600,- Kč, mohou hradit poplatek ve dvou stejných splátkách, a to polovinu **do 31.3.** a druhou polovinu **do 31.8.** každého roku.

Složeny na úhradu poplatku nezasíláme všem, ale pouze těm, kteří již v minulých letech přes složenku platili nebo si zaslání složenky domluvili se správcem poplatku. Pokud budete chtít složenku na úhradu poplatku zaslat, kontaktujte mne, prosím, na tel. č. 284 080 828 nebo e-mailem: eva.krupickova@kbely.mepnet.cz.

Poplatek můžete hradit v hotovosti v pokladně úřadu, složenkou nebo převodem z bankovního účtu. **Pro platbu převodem uvádím č. příjmového účtu m.č. 19-2000932309/0800.** Při platbě je nutné uvést variabilní symbol, bez kterého by nemohla být platba správně přiřazena. **Jako variabilní symbol uvádějte osmimístné číslo 1341xxxx, kde místo čtyř písmen x doplňte, prosím, číslo známky psa.** Např. držitel, kterému byla pro psa vydána evidenční známka s č. 0995, uvede var. symbol 13410995.

Jako každý rok apeluji na držitele psů, u nichž se změnila poplatková povinnost. Především se jedná o pracující, kterým byl přiznán důchod a kteří mají tento důchod jako jediný zdroj příjmu a dále o důchodce, kteří v evidenci byli vedeni jako pracující důchodci nebo důchodci s vedlejším příjmem a v současné době již mají důchod jako jediný



zdroj příjmu. Sazba poplatku se pro tyto držitele snižuje. Avšak až poté, co změnu poplatkové povinnosti nahlásí správci poplatku, doloží rozhodnutí týkající se přiznání důchodu od PSSZ a doloží čestné prohlášení o tom, že důchod je jejich jediným zdrojem příjmu. Teprve poté jim bude snížen poplatek.

Každého nového držitele psa (psů), který ještě není přihlášen u správce poplatku na ÚMČ Praha 19, žádám, necht' tak co nejdříve učiní, neboť **poplatek se platí za psa**



od 3 měsíců věku psa a přihlášen má být do 15-ti dnů od prvního dne měsíce následujícího po měsíci, ve kterém psa získal nebo od 3 měsíců věku psa.

Pokud si někdo vezme psa z útulku provozovaného na území hl. m. Prahy a zná informaci, že má být dva roky osvobozen od poplatku, i tak musí do 15-ti dnů přihlásit psa u správce poplatku a doložit potvrzení o převzetí psa z útulku. Po přihlášení mu bude správcem poplatku vydána pro psa evidenční známka.

Pokud je držitelem psa nezletilá osoba (dítě), přechází poplatková povinnost na jeho zákonné zástupce (rodiče).

Jestliže nechal držitel svého psa označit čipem (v Praze je povinnost mít psa staršího 6-ti měsíců označeného čipem nebo tetováním), má v následujících dvou letech nárok na úlevu z poplatku, max. do výše 350,-Kč. Tato úleva je však podmíněna tím, že se držitel takto označeného psa přihlásí do 30-ti dnů od čipování do evidence psů na **Magistrát hl. m. Prahy, odbor živnostenský a občanskosprávní, Jungmannova ul. 35/29, 110 00 Praha 1.** Všechny ostatní registry, jako např. Národní registr majitelů zvířat, jsou dobrovolné a za zaregistrování se v nich není nárok na žádnou úlevu z poplatku. Za tetování psa se úleva z poplatku neposkytuje.

Ještě prosím všechny „pejskaře“, kteří o svého mazlíčka přišli, a to buď tím, že ho předali jinému držiteli nebo jim ten jejich čtyřnohý chlupáč odešel do psího nebe, necht' tuto skutečnost nahlásí do 15-ti dnů osobně nebo písemně správci poplatku.

Tak jako každý rok žádám držitele psů, kteří nemají ve Kbelích trvalý pobyt, o předložení dokladu o úhradě poplatku z místa, kde mají psa přihlášeného. Mělo by to být v místě jejich trvalého pobytu.

Pro další informace mě, prosím, kontaktujte telefonicky nebo na e-mailovou adresu uvedenou v článku viz výše.

Eva Krupičková
EO, správce poplatků

NOVÝ PROJEKT „CO DĚLAT, KDYŽ ...?“

Spolu s Vámi chceme hledat odpovědi na tuto otázku v různých obměnách.

Rodičovství je stav, do kterého v životě dospěje většina z nás. Přemýšlíme, jak to zařídit, aby byly naše děti úspěšné a šťastné. Je pochopitelné, že občas nastane situace, kdy si říkáme: „Co mám dělat, když...?“

Spolu s Vámi chceme hledat odpovědi na tuto otázku v různých obměnách. Proto vznikl projekt „Co dělat, když...?“ zaměřený na podporu rodiny, na který je také podána žádost na dotaci pro rok 2012 na MPSV ČR. Chceme se věnovat např. poruchám učení, poruchám chování, výchovným problémům, závislostem nejen na drogách, problémovým situacím v rodině, agresivitě, apod. Chcete-li se zapojit a získat informace nebo radu v rámci projektu:

- položte anonymně svůj dotaz odborníkovi v **ELEKTRONICKÉ PORADNĚ**
- přijďte si poslechnout doporučení odborníků na pravidelnou měsíční **BESEDU**:
 - 22.2.2012 18:30-20:30 POCIT OSAMOCENÍ RODIČŮ – DÍTĚTE
 - 21.3.2012 18:30-20:30 TOLERANCE A ODPOVĚDNOST
 - 18.4.2012 18:30-20:30 OBRAZ ZDRAVÉ SEXUALITY

- zúčastněte se svépomocné **RODIČOVSKÉ SKUPINY**
- v případě potřeby vyhledejte **MEDIACI**



Setkáváte-li se se situací v souvislosti s výchovou dětí, ať už svých, ale také v sousedství, kdy se sami sebe ptáte: „Co mám dělat, když...?“, podívejte se na www.krc-cobydup.cz nebo přijďte mezi nás. JSME TU PRO VÁS! Veškeré aktivity kromě exkurzí jsou bezplatné nebo za symbolický poplatek.



Jak rozvíjet volnočasové aktivity pro děti a mládež ve Kbelích?

Bydlíte ve Kbelích a máte děti? Chcete jim zajistit volnočasové aktivity dle Vašich představ? Do 29.2.2012 máte možnost ovlivnit jejich nabídku v této městské části - zúčastněte se ankety, která vznikla v rámci projektu „Ve Kbelích jsme doma!“, realizovaného KRC CoByDup v roce 2011 podporovaného MPSV ČR a ÚMČ Praha 19. Vaše odpovědi se dostanou do správných rukou. S výsledky Vás seznámíme v příštím čísle Kbeláku.

Anketu najdete na stránkách www.krc-cobydup.cz a http://www.kbelak.cz/anketa/anketa_kbely.html nebo ji přijďte vyplnit přímo do KRC

CoByDup, popř. na Masopust 18.2.2012 11:00-11:30 a 13:30-14:30 do stánku KRC CoByDup.

- objednejte se na **OSOBNÍ PORADENSTVÍ** na **KONTAKTNÍ PORADENSKÉ MÍSTO**: 15.2.2012 16:00-18:00, 14.3.2012 18:00-20:00, 16.4.2012 18:00-20:00
- těšte se na **PŘEHLED KONTAKTŮ**, kam se obrátit o pomoc
- pojeďte s námi na **EXKURZE** na zajímavá místa

*Za KRC CoByDup Ing. Irena Šlajerová, Ph.D.,
vedoucí a koordinátor projektů*

PROŘEZÁVÁNÍ STROMŮ A KEŘŮ

Jistě si občané všimli, že v naší obci proběhlo na podzim a nyní v zimě prořezání stromů a keřů téměř ve všech ulicích Kbel. Možná Vás napadá otázka, proč k tomu přistupujeme v tak velkém rozsahu. Prvním důvodem je odstraňování zaschlých větví, které hrozí odpadnutím. Dalším důvodem je zlepšení vzhledu stromů. Hlavním důvodem však je umožnění revitalizace stromů a zvýšení životaschopnosti. Určitě jste zaznamenali, že pěkné a upravené stromy a keře zlepšují vzhled ulic a umocňují architektonický pohled na zástavbu obce. Okrasné keře jsou rovněž pravidelně zkracovány a upravovány. V letošní zimě to bylo ve zvýšeném počtu.

Současně s prořezáváním bylo vykáceno několik stromů, které ohrožovaly dopravu. Byla to například lípa u pošty, která byla jednak ve špatném zdravotním stavu. Také bránila ve výhledu pro přecházející děti a bránila řidičům v rozhledu na přechod. Stejně tak byla odstraněna nebezpečná bříza u prodejny AUTO GÜTTL, která byla vychýlená do vozovky Mladoboleslavská. Při poryvech větru se značně vychylovala a hrozilo vyvrácení do vozovky. Kácení může probíhat pouze v době vegetačního klidu a musí být k tomu vydáno rozhodnutí. Proto je nutné takové akce naplánovat včas, aby bylo možné na základě prohlídky místa situaci posoudit a schválit. Odbor životního prostředí, dopravy a místního hospodářství provádí pravidelné pochůzky po celém území Kbel a zaznamenává si veškeré poznatky a jednotlivě posuzuje nutné úpravy stromů a keřů. Současně sbírá podněty občanů, kteří upozorňují na místní situace.

Proto Vás všechny, kterým je naše obec vlastní, prosíme, aby ste nám jakékoliv podněty nahlásili kdykoliv na náš Odbor životního prostředí, dopravy a místního hospodářství.



Pavel Opletal
Referent OŽPD

NAUČNÉ STEZKY PO KBELÍCH

Úřad MČ Praha 19 se rozhodl vypracovat novou publikaci o historii Kbel,

která bude obohacena o výsledky z proběhlých archeologických nálezů na území Kbel, o údaje z dávné minulosti o osídlování Kbel, o rozvoji tohoto kraje, o společenských událostech, které ovlivnily další vývoj Kbel. Postupně získané informace s význačnými historickými událostmi vážícími se k určitým místům ve Kbelích, nebo zajímavosti o kulturních památkách, významných rodech a stavbách, budou navíc zpracovány do poutavého čtení s obrázky umístěnými na informačních panelech v místech, která se budou vázat k těmto událostem.

V souvislosti s vypracováním rozšířené publikace o historii Kbel uvítáme různé zajímavé informace a také fotografie (k zapůjčení) které by mohly tuto knihu oživit.

Máte-li nějaké staré fotografie vážící se k událostem Kbel

a chcete-li se s nimi podělit i s ostatními, přineste je prosím do knihovny MČ Praha 19 na úřad, kde si je oskenujeme a zase vrátíme. Případně fotografie můžete zaslat přímo na adresu knihovny: knihovna.kbely@seznam.cz s vysvětlením, o jakou událost je jedná.

Kromě historických a společenských událostí ve Kbelích připravuje úřad také naučnou stezku týkající se přírodních bohatství této lokality.

Věříme, že vám tímto zpřijemníme procházky po Kbelích, při kterých se dozvíte ještě spoustu zajímavých informací o historii, společenských událostech a přírodních zajímavostech Kbel.

Ivana Zámyslická
odbor tajemníka

NÁVŠTĚVA MINISTRA OBRANY



Občané MČ Praha 19 měli ze sdělovacích prostředků v posledních měsících možnost zaznamenat oboustranné zlepšení vzájemných vztahů městské části a Letiště Kbely. Obě strany se dnes shodují na nutnosti omezování hlukové zátěže, o čemž svědčí mimo jiné i přiložená fotografie zachycující přátelskou návštěvu ministra obrany Alexandra Vondry v hovoru se starostou MČ Praha 19 Pavlem Žďárským. Sešli se v restauraci Lidového domu a pan ministr jednoznačně ujistil našeho starostu, že další rozvoj, modernizace a zvýšení kapacity opravárenské činnosti včetně výstavby nové opravárenské haly s.p. LOM nebude probíhat na území MČ Praha 19.

Ing. Mgr. Jan Lípa, MBA

AUDIT KOMUNIKACÍ A CHODNÍKŮ

Starosta MČ Praha 19 nařídil provést v roce 2012 audit stavu komunikací a chodníků na území MČ Praha 19.



Audit započal již v lednu 2012 a cílem auditu je vytvořit pasport stavu závad na komunikacích a chodnících. Zjištěné závady na komunikacích, které jsou ještě v záruční lhůtě, budeme požadovat opravit na příslušných dodavatelích prostřednictvím reklamačního řízení. Na ostatní závady budeme usilovat o přidělení dotací na jejich opravu. Smyslem celého auditu je zajistit pro občany MČ Praha 19 kvalitní komunikace a chodníky a zároveň uspořit veřejné finanční prostředky za jejich opravu, zejména jedná-li se o závady na komunikacích, které jsou ještě v tzv. „záruce“. Nemalé úsilí v této věci celé řady úředníků byste i vy, občané, měli již v tomto roce zaznamenat na našich chodnících a silnicích k vaší spokojenosti.

*Ing. Ivana Zámyslická
interní auditor ÚMČ Praha 19*

RADNICE RADÍ A POMÁHÁ

Vážení spoluobčané.

Vzhledem k silným mrazům byla zřízena nouzová linka 775 590 146, kde se mohou senioři a nemohoucí osoby v období silných mrazů kdykoliv přihlásit o pomoc se zajištěním základních potřeb, které by si jinak tyto osoby nebyly schopny zajistit či jen s velkými obtížemi. Jedná se například o zajištění základního nákupu či drobné výpomoci ve spojitosti s mrazy. V souvislosti se zřízením této v období mrazu provozované služby apelujeme na všechny občany, aby o této službě informovali seniory a nemohoucí osoby ve svém okolí.

Nejvíce ohrožené skupiny jsou senioři, kardiaci a děti.

Jak se v mrazech chovat :

Ranní cigareta je to nejhorší, co může kardiak udělat. Kouření totiž srdci ani cévám vůbec neprosvívá. V kombinaci s ranním mrazem a stresem může být doslova smrtelnou kombinací.



Důležité v mrazivém a zejména pak i větrném počasí je dobře se obléknout. Oblečení by mělo být vzdušné, aby odvádělo pot, ale takové, aby

neprofouklo a člověka zahřálo. Nezapomínejte na šálu či šátek. Ta nejenže chrání váš krk, ale pokud budete v mrazivém počasí dýchat přes ni, ledový vzduch se ohřeje a riziko se tak sníží. Pleť chraňte mastným krémem.

Ani po ránu ani při odpoledních procházkách nespěchejte, ale jděte klidně. Pokud se totiž v mrazech zapotíte, odnesete to minimálně zápalem plic. A ten může mít u člověka s nemocným srdcem fatální následky.

Mějte na mysli i riziko pádu.

„To chce klid a nohy v teple,“ praví nesmrtelná hláška. A opravdu tomu tak je. Studené nohy totiž mohou být příznakem nedostatečného prokrvování končetin nejen u lidí s nemocnými žilami. Předcházet studeným nohám lze několika způsoby – pohybem, který podporuje prokrvování, nebo například pomocí horké koupele. Poté by mělo následovat natření suchých nohou hydratačním krémem a obléknutí teplých ponožek.

Senioři, kardiaci, cukrovkáři, osoby s nízkým krevním tlakem:

Nejvíce působí zimní počasí s mrazem na kardiaky, kteří

trpí tzv. ischemickou chorobou srdeční. Ta se nejčastěji projevuje pícháním na hrudi a svíravou bolestí. Tyto záchvaty mohou být vyvolány jak například kouřením, tak i náhlým přechodem z teplého do studeného prostředí a tělesná námaha. Špatné rozptylové podmínky to ještě zhoršují. Ještě horší kombinace pak nastává, když kromě teplot pod bodem mrazu fouká i velmi studený vítr a působí na nechráněné partie těla, zejména pak krk.

Cukrovkáři si pak obzvláště musí dát pozor na omrzliny, které se zvláště u nich špatně léčí a hojí. Osobám s nízkým tlakem může být na omdlení po přechodu z mrazu do teplé místnosti – v takové situaci je třeba se posadit a odstojit. Pro osoby takto postižené, či přestárlé, které by nezvládly např. nákupy v období silných mrazů zřídila Radnice nouzovou linku tel. 775 590 146, která bude funkční při mrazech od -10 °C a níže a to včetně sobot a nedělí. Pro všechny kategorie je pak důležitá ochrana průdušek, pokud dýcháte přímo ostrý mrazivý vzduch.

Studené počasí může být velkou zátěží pro nohy, a to nejen u lidí s křečovými žilami

Alkohol při potřebě zahřátí v nynějších mrazech je třeba úplně vynechat. Alkohol totiž rozšiřuje cévy a urychluje krevní oběh, takže tělo více „topí“ a rychleji ztrácí teplo. Opilci tak snáze prochladnou, subjektivní pocit zahřátého organismu navíc klame.

Vnímání chladu může být individuální, nepodceňujte jej. Stejně tak senioři nemusí přikládat důležitost oblečení, většinou druh, ale i množství nemění. Podceňují také, že mráz velice vysušuje, a to venkovní partie, ale i zevnitř. Podceňují tak ochranu pokožky i doplňování tekutin.

**Vybráno z lékařských doporučení 31. 1. 2012
Vedení radnice MČ Praha 19**

POKUD MRÁZ NEZVLÁDÁTE, VOLEJTE NOUZOVOU LINKU 775 590 146

PODCHOD POD ŽELEZNIČNÍ TRATÍ

Myslím, že jenom málokdo si uvědomil, že výstavba podchodu za plného provozu na železniční trati tak, jak byla provedena v naší městské části, není zcela běžnou stavební činností. K zajištění stability drážního tělesa bylo na začátku ve svahu, kde byl navržen podchod, provedeno hřebíkování (byly použity hřebíky o průměru 22 mm) a následně mikropilotový deštník (23 mikropilot). Vlastní podchod byl realizován hornickým způsobem (dnes tuto technologii připomíná soška sv. Barbory, patronky horníků, která je umístěna nad portálem podchodu). Provizorní konstrukce, která v průběhu vlastní výstavby zajišťovala stabilitu a bezpečnost, byla nahrazena definitivní konstrukcí, která zajišťuje bezpečnost podchodu po celou

jeho životnost. Podchod má kruhovou klenbu, rovné stěny a rovné dno. Je z obou stran zakončen portály z lomového kamene, které zajišťují železniční násep proti sesutí a zároveň tvoří architektonický ráz podchodu. Samozřejmě a nezbytnou součástí výstavby bylo měření. Měřeny byly svislé posuny, změny tvaru profilu i náklon portálu.

Ing. Ivana Peterková
vedoucí stavebního úřadu

Pro připomenutí se tento podchod otevřel 6.10.2010. Na několika fotografiích je zachycen postup výstavby a zajištění bezpečnosti v průběhu vlastní realizace podchodu.



A.F.K. SPARTAK KBELY - FOTBALOVÝ PLES

A.F.K. Spartak Kbely pořádal v pátek 13. 1. 2012 „Fotbalový ples“. Celá akce se konala pod záštitou Úřadu městské části Praha 19 a několika dalších sponzorů. Ples byl rozdělen na dvě části. Od 16 hodin byl věnován široké základně dětí a od 20 hodin dospělým.

Protože A.F.K. Spartak Kbely vidí svou budoucnost především v práci s dětmi a rozvíjení jejich dovedností, je vždy věnována přípravě zejména dětského plesu maximální pozornost. Bereme-li v úvahu, že dnes Spartak organizuje tři věkové kategorie, tj. družstvo předpřípravky, mladší přípravky a starší přípravky, jedná se téměř o 60 dětí, a to je velká odpovědnost.

Představitelé klubu a realizační týmy na dětském plese představili jednotlivé hráče, vyzdvihli a ocenily jejich vlastnosti s přínosem pro tým. Každý hráč dostal medaili za reprezentaci klubu a všechny týmy byly oceněny „Vítězným pohárem“. V průběhu odpoledne se pak našel prostor i pro tanec a tombolu. Každý hráč si z pěkného odpoledne přinesl nejen ocenění, ale i několik dárků z tomboly. Závěr odpoledne byl ve znamení mlsání, kdy se všichni s chutí vrhli do obrovských dortů v podobě fotbalového hřiště, které každý tým obdržel jako jedno z ocenění.

Večerní ples „dospěláků“ sice neměl tak bohatý program jako děti, ale to neznamená, že nebyl důstojným poděkováním všem aktivním hráčům a příznivcům Kbelského fotbalu. Byla to především společenská událost,

kdy měli hráči a realizační týmy možnost pohovořit o věcech nejen kolem kopané, setkat se s lidmi, které běžně nepotkávají a trochu se odreagovat od všedního shonu. Celý ples všechny přesvědčil o správnosti cílů a strategií rozvoje sportu (zejména kopané) zvolené klubem A.F.K. Spartak Kbely, což potvrzují nejen spokojené dětské úsměvy, ale i dosažené výsledky jednotlivých věkových a výkonnostních kategorií.

Děkujeme všem, kteří se podíleli a podílejí na fungování celého klubu a věnují svůj čas a práci pro rozvoj sportu, stejně jako těm, kteří na tuto činnost přispívají.

A.F.K. Spartak Kbely



Děkujeme všem sponzorům za pomoc při organizaci sportovního plesu

A.F.K. Spartak Kbely





Městská část Praha 19
vás srdečně zve na



VELIKONOČNÍ JARMARK



ANEB

VÍTÁNÍ JARA VE KBELÍCH

v Centrálním parku při ulici Žacléřské
(bus.zast.Bakovská- 185,186,202)

24. března 2012

od 10-17h

PROGRAM:

tvořivé dílny pro děti, pestré stánky s jarní tematikou, květiny,
sazenice, farmářské potraviny, řemeslné výrobky,
muzikanti
a vynikající občerstvení



30. 3. 2012

O chlapci, který spadl z nebe

text Petra Braunová
ilustrace Tomáš Řízek
vychází v nakladatelství Albatros v prosinci 2012



V pořadí dvanáctá akce
k podpoře dětského čtení
probíhá současně
na mnoha místech
Čech, Moravy, Slovenska,
Slovinska i Polska
a v Českých školách
bez hranic.

Místní knihovna Kbely
ve spolupráci
se ZŠ Albrechtická
a
Klubem dětských knihoven
SKIP ČR
pořádají
Noc s Andersenem



v pátek
30. března 2012

My čteme! A co vy?

SKANSKA

Více informací na: www.nocsandersenem.cz

NOCSANDERSENEM



Městská část Praha



ROZUM A CIT



SV. VOJTĚCH



PAMÁTNÍK 2. SVĚTOVÉ VÁLKY



TUNEL A SV. BARBORKA



PAMÁTNÍK ROZHLASU



MAJÁK

a 19 - Kbely



Informační tabule



ÚMČ PRAHA 19



LIDOVÝ DŮM



MŠ ALBRECHTICKÁ



MŠ LETCŮ



ZŠ ALBRECHTICKÁ



HŘIŠTĚ V CENTRÁLNÍM PARKU



HŘIŠTĚ ROŽĎALOVICKÁ



HŘIŠTĚ KATUSICKÁ



KOSTEL SV. ALŽBĚTY



SVATEBNÍ SÍŇ



DPS BOROVNICKÁ



DPS MLADOBOLSLAVSKÁ



HASIČSKÁ ZBROJNICE



NÁDRAŽÍ KBELY

— Cyklotrasy
— Cyklostezky
— Cyklostojany

■ Hřiště
+ Zdravotní středisko
+ Lékárna
+ Bankomat
■ Autobusová zastávka
+ Restaurace
+ Kostel
+ Socha, památník



Nejlepší kvalita lokality v Praze
www.praha19.cz

VÍTĚZNÝ POCHOD KBELSKÝCH DRÁČAT

Dráčata svojí bojovností a šikovností zasloužila o roli favorita.

Pod názvem „kbelská Dráčata“ se ukrývá tým malých fotbalistů narozených v letech 2005-2006. Společně trénují pod záštitou AFK Spartak Kbely s trenéry Jiřím Caldou a Jaroslavem Vaňkem. Pravidelné tréninky, dobře míněné rady trenérů a talent se postupně začaly odrážet ve výborné hře týmu při přátelských zápasech. Na turnajích je zpočátku soupeři podceňovali. Jaké bylo jejich překvapení, když se Dráčata svojí bojovností a šikovností zasloužila o roli favorita a tím jsou dodnes. Největší úspěchy mají na turnajích s výběrovými celky. Porazila už takové týmy, jakými jsou kromě jiných Bohemians, Arytma, Dukla, Most a dokonce Sparta. Její trenér Patrik Šedo dokonce zaslal Dráčatům gratulaci k vítězství a pochválil je za skvělý výkon. V současné době vedou v tabulce dlouhodobé soutěže



nazvané MINISTAR. Na posledním turnaji v sobotu 29. ledna v Litoměřicích sice po velkém boji podlehl Slavii 2:1, ale i tak celkově obsadili krásné druhé místo.

Hlavními oporami týmu Dráčat A jsou brankáři Jirka Mužík a Víťa Vašíček, obránci Ondra Pácha, Fanda Malý, Patrik Jakimič, útočníci Matěj Žitný, Jarda Vaněk, Aleš Richtr a Leoš Prior. Oporami týmu B jsou David Lacina, Marek Veselý, Tomáš Panýr, Dan Calda, Kevin Kalous, Ota Chovanec a Kuba Vencí. Každý víkend se nese ve znamení turnaje, na které jsou děti doprovázené svými největšími fanoušky - rodiči.

Jiří Calda

www.dracatakbelly.websnado.cz

Pěvecký sbor Camerata Praha slaví 20 let vzniku

Výzva pro bývalé členy pěveckého sboru Camerata Praha

Pěvecký sbor Camerata Praha oslaví v rámci 14. ročníku Čakovického festivalu sborového zpěvu 20. výročí svého založení. Slavnostní koncert se uskuteční v neděli 20. května 2012 v kostele sv. Remigia v Praze 9 - Čakovících.

Obrácíme se proto na všechny bývalé členy pěveckého sboru a prosíme je, aby se přihlásili paní sbormistryni Veronice Dvořáčkové Žofákové a potvrdili svou účast na koncertech a na zkouškách. Moc nám na vaší účasti záleží. Všechny potřebné kontakty najdete na webových stránkách sboru www.cameratapraha.cz.

Program slavnostního dne:

- 15:00 - zkouška sboru (aktivní členové sboru)
- 17:00 - 18:00 - koncert v kostele sv. Remigia za účasti současných i bývalých členů pěveckého sboru Camerata Praha a dětského pěveckého sboru Kamarádi (přípravné oddělení) - pro širokou veřejnost
- 19:00 - 20:00 - koncert a křest CD v sále MČ Praha 9 - Čakovice v Čakovickém zámku pro pozvané hosty a přátele pěveckého sdružení Camerata Praha.
- 23:00 - zakončení setkání

Společné zkoušky s bývalými členy pěveckého sboru Camerata Praha se uskuteční v sále MČ Praha 9 – Čakovice v Čakovickém zámku v následujících dnech:

- neděle 29. 4. 2012 17:00 – 19:00
- čtvrtek 17. 5. 2012 18:00 – 20:00
- neděle 20. 5. 2012 15:30 – 16:30

Těšíme se na společné setkání!
Za pěvecký sbor Camerata Praha
Veronika Dvořáčková Žofáková, sbormistryně

ORDINACE PRAKTICKÉ LÉKAŘKY PRO DĚTI A DOROST MUDr. ALENA STETSKO PŘIJÍMÁ NOVÉ PACIENTY!

NAJDETE NÁS V OBJEKTU ZDRAVOTNÍHO STŘEDISKA KBELY

ŽELEZNOBRODSKÁ 764/25

197 00 PRAHA 9

tel: 286 852 149, 734 433 108

alena.stetsko@ordinace.mediclinic.cz

	ORDINAČNÍ HODINY PRO NEMOCNÉ:	ORDINAČNÍ HODINY PRO ZVANÉ:
Po	8:00 - 12:00	12:00 - 15:00
Út	13:00 - 16:00	16:00 - 18:00
St	8:00 - 10:30	*11:00 - 14:30
Čt	12:00 - 15:00	8:00 - 12:00
Pá	8:00 - 12:00	12:00 - 13:00
* PORADNA PRO KOJENCE		
	St	11:00 - 14:30

ZÁPISY DO 1. TŘÍD

V základní škole Albrechnická proběhly zápisy do 1. tříd.



Ve dnech 19. ledna a 20. ledna 2012 proběhly tak jako každoročně zápisy dětí do 1. tříd. Potvrdil se tak předpoklad, že abychom mohli uspokojit všechny oprávněné žadatele o přijetí dětí k základnímu vzdělávání, budou muset být otevřeny tři první třídy. Školní docházku ukončí pouze dvě deváté třídy, výsledkem je tedy opět nárůst o jednu třídu.

A s jakým výsledkem zápisy dopadly?

K zápisům přišlo 93 dětí



Z toho požádalo o odklad školní docházky 10 dětí
Předpokládaný počet žáků 1. tříd 83 dětí
Předpokládaný počet 1. tříd 3 třídy

A nám nezbývá než zkonstatovat, že na nové prvňáčky se již nyní paní učitelky moc těší.

Bc. Monika Ulrichová, DiS.

Úsek školství a kultury ÚMČ Praha 19

PRVNÍ PREVENTIVNÍ PARK NA SVĚTĚ



„First Prevention park in the world“

V překladu První Preventivní park na světě. Tak zní název výchovně vzdělávacího projektu, jehož autorem je Pavel Tuma. Novinka – Interactive Playground je inovativní systém pro vědomostní a tělesný rozvoj dětí a mládeže. Podporuje přirozenou zvědavost, pohybovou aktivitu a celkově posiluje zdravý životní styl.

Nosným pilířem preventivního parku jsou vzájemně propojená interaktivní hřiště (18 x 36 m). V rámci hřiště se děti mohou setkat se všemi technologiemi, kvůli kterým v současné době raději neopouštějí svůj domov.

Na hřištích tak mohou děti využívat nejmodernější PC techniku, tzv. 5D technologii a být v přímém spojení se svými kamarády prostřednictvím sociálních sítí. Tyto technologie tvoří propojený celek zaměřený na realizaci výchovně-vzdělávacího programu pomocí prožitkových aktivit zaměřených např. na problematiku protidrogové prevence nebo na rozvoj finanční gramotnosti. Jednotlivé preventivní parky budou mezi sebou on-line propojeny a budou motivovat návštěvníky k další návštěvě.

Využití parků je možné v provedení: dopoledne školy, odpoledne děti a veřejnost.

Primární skupinou jsou děti a mládež ve věku od 6 do 18 let, sekundární cílovou skupinu představují rodiče dětí a další subjekty a organizace mající přímý či nepřímý vliv na výchovu a vzdělávání dětí a mládeže.

Slavnostní představení tohoto projektu proběhlo 24. 1. 2012 v Praze a dále bude představen 1. 2. 2012 na veletrhu „Toy Fair“ v Norimberku, kde byl projekt zařazen do soutěže o nejlepší inovaci současné doby.

První preventivní park s interaktivním hřištěm by měl být dle autora projektu vystaven během června 2012 na území hl. m. Prahy.

Barbora Andělová
referent OŽPD

KRC COBYDUP

Přijďte si k nám (nejen) se svými dětmi zacvičit, zaspívat nebo si něco pěkného vytvořit!

KRC CoBydup připravilo pro druhé pololetí spoustu zajímavých kroužků, kurzů a dalších aktivit jak pro děti, tak pro dospělé.

Novinkou je **Ježkův Klubík** v úterý a čtvrtek 9 - 12 hod, kurz byl zahájen od 2. února 2012. Jedná se přípravný kurz před nástupem do MŠ - tříhodinový dopolední blok pro děti od cca 2,5 let bez doprovodu rodičů.

Vedle **Výtvarky pro předškolní děti** od 4 do 6 let bez rodičů ve čtvrtek 1x za 14 dní 16 -17 hod jsme naše výtvarné dílny rozšířili o **Výtvarku pro mladší školní děti** od 6 do 8 let bez rodičů ve čtvrtek 1x za 14 dní 15 -16 hod, začátek obou kurzů byl od 2. února 2012.

Zcela novou aktivitou je **Kavárnička pro prcky** pro děti od 3 do 5 let bez rodičů, kde se děti se pod vedením zkušené speciální pedagožky Mgr. Lucie Levitové naučí zábavnou formou zvládat běžné denní situace. „Kavárnička“ bude pro prcky otevřená od 21. února 2012 1x za 14 dní v úterý 1x za od 15 do 16 hod.

Poslední volná místa jsou i v těchto kurzech:

Pro děti:

Yamaha Class Robátka pro děti od 4 do 18 měsíců, pondělí 11:30 - 12:15 hod, od 6. února 2012

Mimi klub - cvičení pro děti od 4 měsíců od začátku lezení, úterý 14 - 15 hod, již probíhá

Dramaticko-hudební kroužek pro děti 3-6 let, středa



16:30 - 17:30 hod, od 8. února 2012

Pro dospěléky:

Jóga pro ženy I. Út 18:00 - 19:30 od 10. ledna 2012, lektorka Radha Třešňáková

Jóga pro ženy II. Út 19:45 - 21:15 od 10. ledna 2012, lektorka Radha Třešňáková

Jóga pro dospělé Čt 19:00 - 21:00 od 5. ledna 2012, lektorka Blanka Brávková

Detailní informace o podmínkách zápisu do jednotlivých kroužků, kurzů a o dalších akcích naleznete na našem webu

www.krc-cobydup.cz

Těšíme se na Vás!

Jana Petržíková, ředitelka KRC CoByDup

PŘÍLEŽITOSTI PRO KBELSKOU MLÁDEŽ

MO Český rybářský svaz Praha 9 Vinoř pořádá a organizuje rybářské kroužky. Nábor nových členů dětí a mládeže.



Náš rybářský kroužek se schází únor až listopad v sobotu v dopoledních hodinách každých 14 dní. Náplň kroužku: únor příprava pro zkoušky k vydání rybářského lístku. Březen teoretická příprava v rybářské klubovně. Ostatní měsíce vlastní lov ryb a poznávání přírody kolem řek a



rybníků.

Zájemci o rybářský kroužek se mohou obrátit na email: l.spilka@volny.cz nebo na tel. 603242133

Petrův zdar vedoucí rybářského kroužku L. Spilka

POZVÁNKA NA KBELSKÝ MASOPUST



Zveme Vás na kbelský MASOPUST v sobotu 18. února 2012

Tak jako loni, i letos budeme ve Kbelích slavit **MASOPUST** a to v **sobotu 18.2.2012 v Centrálním parku ve Kbelích**. Od 10 do 17 hod. pro Vás máme připravený bohatý program a doprovodný staročeský jarmark s vynikající zabijačkou pana Černého. Každou celou hodinu se můžete těšit na povídání o Masopustu se spoustou písniček, her jak pro děti tak i dospělé, dvě divadelní vystoupení a další překvapení. Od půl třetí bude hrát folklórní skupina Dokolečko, ve tři hodiny si od pana starosty vyprosíme „klíče“ od naší městské části a bude vycházet masopustní průvod masek a muzikantů. Ten krátce obejde Kbely, zastaví se v KRC CoByDup a okolo půl páté se vrátí do Centrálního parku, kde bude podřata kobyla, jako symbolické ukončení Masopustu.

Masopustu v minulosti předcházela poměrně dlouhá příprava. Tak jak se do tohoto předmasopustního kolotoče přitočit letos? **Nabízíme Vám výtvarnou a muzikantskou dílnu!** Bude probíhat v týdnu od 13.2. do 17.2.2012 v KRC CoByDup. Můžete si zde spolu se svými dětmi přijít vyrobit masku, kostým nebo jiný artefakt do Masopustu a hlavně se naučit písničky a hry, které v sobotu 18.2.2012 budeme zpívat. **Muzikanti, kteří by se chtěli zúčastnit masopustního průvodu, mohou přijít v sobotu 11.2.2012 na velkou muzikantskou zkoušku.**

Pokud byste se chtěli Masopustu zúčastnit aktivněji, máme pro Vás dvě výzvy:

Hledáme odvážné muzikanty - svůj talent můžete uplatnit

na malém vystoupení v rámci Masopustního programu v sobotu 18.2.2012 od 11 hod. v bloku o muzikantech. Nepůjde o žádnou klasickou besídku, ale bylo by třeba milé, kdyby přišel děda s vnukem, nebo maminka s dítětem a zahráli nám všem nějakou lidovou písničku. Obzvláště by byly milé netradiční nástroje, **vyhlášíme soutěž „O nejzajímavější hudební nástroj“.**

Od jedné hodiny bude zase vyprávění o jídle. To je šance pro kbelské hospodyňky. Pokud budete mít chuť napéci cca 20 ks nějaké vaší lahůdky např. koblížky, preclíky, vdolky, kynuté buchty, **můžete se zúčastnit kbelského klání „O nejlepší buchty“.** Posuzovat bude porota, náhodně složená z diváků a výherkyně bude bohatě odměněna!

Ale hlavně přijďte! Nenechte se odradit případnou zimou, jarními prázdninami ani pohodlím domova, přijďte, třeba se seznámíte s nějakými prima lidmi, na které jste ještě ve Kbelích nenatrefili. Mně se takhle vloni povedlo „objevit“ spoustu milých lidiček v Kulturním a rodinném centru CoByDup. Říká se, že maska člověka uvolňuje, spadnou přirozené zábrany se příliš nedružit. Zkuste letos vyzkoušet, jestli na tom šprochu není pravdy trochu. Přijďte se pobavit. Za všechny, kteří s přípravou Masopustu pomáhají,

Vás zve Lenka Šejbová



VÁNOČNÍ SOUTĚŽ O ORIGINALNÍ OZDOBU

Prosincová soutěž o neoriginálnější ručně vyrobenou ozdobu



na vánoční stromek, do které se přihlásily děti z MŠ Kbely – Motýlci a Sluníčka, kbelští Klokánci a ostatní kbelští šikulové, byla ukončena 21.12.2011. Sešlo se nám tu 20 pestrých a nápaditých ozdobiček, které byly do svátku Tří králů k vidění na vánoční jedličce u recepce úřadu. Všem, kteří se zúčastnili a tím nám i zpestřili vánoční atmosféru, jsme poděkovali připravenou knižní, ale také sladkou odměnou. Budeme se opět těšit na vaše výtvary při dalších příležitostech a akcích.

Šárka Egrtová



NABÍDKA VOLNOČASOVÝCH AKTIVIT PRO DĚTI VE KBELÍCH

Vzhledem ke skutečnosti, že první polovina školního roku uplynula, ani nevíme jak, u příležitosti blížícího se druhého pololetí si Vás dovoluujeme seznámit s nabídkou volnočasových aktivit určenou kbelským dětem. Těchto aktivit se mohou účastnit děti od věku přibližně 5 let, tedy jakmile dosáhnou předškolního věku.

Níže uvádíme přehled kroužků a následně i hudebních kurzů, které lze kbelskými dětmi a mládeží navštěvovat. Nadále trvá partnerská dohoda mezi MČ Praha 19 a ZŠ Albrechtická, že kroužky provozované v prostorách základní školy mohou navštěvovat všechny kbelské děti bez ohledu na sídlo základní školy (případně mateřské), kterou navštěvují. To znamená, že rozhodně není podmínkou navštěvovat konkrétně kbelská školská zařízení, důležité je trvalé bydliště.

Vzhledem k rozšiřování zájmových kroužků pořádaných v prostorách základní školy dochází k nárůstu mzdových prostředků lektorů. Je proto nezbytné, aby od měsíce září 2012 na provoz kroužků přispívali rodiče částkou Kč 400,- za 1 žáka.

Informace o pořádání kurzů a kroužků mohou případní zájemci získat v úseku školství a kultury ÚMČ Praha 19 u pí. Ulrichové (tel. 284 080 850, 775 590 386), nebo přímo u lektorů či u vedení základní školy Albrechtická. V případě zájmu o zařazení dítěte do nějakého zájmového kroužku v průběhu školního roku se prosím obraťte přímo na jednotlivé lektory, kteří nejlépe vědí, jak jsou tyto aktivity obsazeny či nikoliv, tzn. zda je v kroužku či kurzu volné místo.

Jak jsme již informovali, na začátku stávajícího školního roku byl na četné žádosti rodičů otevřen nový kurz – **hra na kytaru**, který je veden zkušeným lektorem a hudebníkem, p. Vojtěchem Tupým. Kytaru vyučuje v LD Kbely v pondělí. Paní Marie Novotná učí klavír v úterý, paní Marta Pazderová učí klavír ve středu a paní Monika Ulrichová ve čtvrtek klavír a v pátek zobcovou flétnu).

Městská část Praha 19 ve spolupráci se ZŠ Albrechtická zajišťuje tyto zájmové kurzy a kroužky:

Název volnočasové aktivity	Pro koho je určena	Místo konání	Informace získáte:
Angličtina	Děti 1. a 2. tříd	ZŠ Albrechtická	286852209, p. Blažek
Přírodovědný kroužek	Děti 2. stupně	ZŠ Albrechtická	286852209, p. Švec
Florbal	Děti 1. stupně	ZŠ Albrechtická	286852209, pí. Hrdá
Zobcová flétna	Děti 1. stupně	ZŠ Albrechtická	286852209, pí. Koutníková
Historický seminář	Děti 5. tříd	ZŠ Albrechtická	286852209, p. Koreňčík
Informatika	Děti 2.-3. tříd	ZŠ Albrechtická	286852209, pí. Minaříková
Karate	Bez věkového omezení	ZŠ Albrechtická	286852209, p. Zvěřina
Keramika	Děti 1.-5. tříd	ZŠ Albrechtická	286852209, pí. Jiskrová, Samcová
Konverzace v ruském jazyce	Děti 2. stupně	ZŠ Albrechtická	286852209, pí. Stejskalová
Míčové hry	Děti 2. a 3. tříd	ZŠ Albrechtická	286852209, pí. Pavlíčková
Moderní gymnastika	Děti 1. stupně	ZŠ Albrechtická	286852209, pí. Sajfrtová
klavír	Děti 1.-2. stupně	ZŠ Albrechtická	286852209, pí. Honsová
Tanec pro děti	Děti 1.-2. stupně	ZŠ Albrechtická	602194636, pí. Dluhošová
Horolezecký kroužek	Děti 1. stupně	ZŠ Albrechtická	286852209, p. Koreňčík, pí. Minaříková
Gymnastika	Děti 1. tříd	ZŠ Albrechtická	286852209, pí. Tomanová
Moderní tanec	Děti 2. stupně	ZŠ Albrechtická	286852209 pí. Hrdá
klavír	Cca 5 – 16 let (dle dohody)	LD Kbely	731491289, pí. Pazderová 728603949, pí. Novotná,
klavír a zobcová flétna	Od 5 let dle dohody	LD Kbely	775590386, pí. Ulrichová
kytara	Dle dohody	LD Kbely	723740354, p. Tupý

Bc. Monika Ulrichová, DiS.
Úsek školství a kultury ÚMČ Praha 19



PRVNÍ NAROZENINY LESNÍHO KLUBU CESTIČKA

Je to právě rok, co byl ve Kbelích zahájen oficiální provoz lesního klubu Cestička.

Tento klub nabízí dětem předškolního věku čtyřhodinový dopolední program, který se uskutečňuje převážně v lese a na loukách nedaleko Kbel. Naším cílem je umožnit dětem přirozený kontakt s přírodou a skrze tento kontakt dále vnímat sebe sama, své kamarády a své blízké dospělé. Nechceme děti učit „zmocňovat se“ přírody, ale spíše přírodu cítit a jednat z pocitu, že člověk není jednoduše pánem celého světa. Jde nám o rozvoj přirozené dětské radosti, svobody, lásky k sobě samému i ostatním, sounáležitosti s okolím a k jistému druhu pokory, který rozlehlé lesní prostředí může snadněji vzbuzovat, nežli uzavřený prostor.

Cestička se od doby svého vzniku výrazně rozšířila. Z původní dvou dnů v týdnu provozujeme nyní náš klub od úterý do pátku, vždy od 8.30 do 12.30 ve VINOŘSKÉM lese. Děti se však vydávají na výlety i do jiných lesů a částí krajiny v okolí Kbel a v zimním období tráví významnou část dopoledne i ve vlastní klubovně. Zde pracujeme s pracovními listy z pedagogické řady Barevné kamínky, zpíváme, modelujeme, malujeme a zvesela svačíme. Díky podpoře kbelské radnice, za což upřímně děkujeme, můžeme požívat pro děti pedagogické listy, různorodé výtvarné, zálesácké a praktické potřeby, a dovzdělávat se v oboru. Všechny vztahy mezi dětmi a jejich osobní prožitky mají naši průvodci přímo na očích, takže mohou děti bezprostředně vést k toleranci a pomáhat jim zvládat nové úkoly, které se před nimi objevují.

Děti v Cestičce jsou vedeny dvěma průvodci a ve skupince



je vždy maximálně 12 dětí. Náš klub navštěvují děti jako alternativu kamenné školky, ale také jako její doplnění (jeden, či dva dny v týdnu). Od jara uvažujeme o otevření pondělního dopoledne pro nové zájemce i stávající členy.

Více informací lze nalézt na internetové stránce:

<http://lkcesticka.webnode.cz>
 či osobně u Alice Koubové
alicekoubova@seznam.cz, 723315430

Alice Koubová
Předsedkyně LK Cestička

KBELSKÝ BÁSNÍK

Kbelský básník vyhrál soutěž Městské knihovny v Praze

Praha je výjimečná svou literární historií. Celá řada literárních velikánů zde žila a nechala se inspirovat. A spisovatelé zde tvoří a čtou stále. Také proto se Praha uchází o prestižní titul Kreativní město literatury, který uděluje UNESCO a na přelomu listopadu a prosince 2011 vyhlásila jednu ze soutěží – Veršování v ulicích.

Příležitostní básníci tak mohli od 21. listopadu 2011 do 11. prosince posílat své verše na facebookové stránky projektu. Ty básně, které dostaly od veřejnosti nejvyšší hodnocení, byly promítány na světelných obrazovkách a zveřejňovány v Literárních novinách.

Vítězné básně bylo možné číst na velkoformátových venkovních obrazovkách společnosti Screenet u obchodního centra Paladium, Flora, Arkády Pankrác, Avion Shopping Park Zličín, obchodním domě My Národní třída, na Kongresovém centru Praha a také v Literárních

novinách, které jsou mediálním partnerem projektu Praha město literatury.

Hlavním cílem akce bylo zviditelnit pražskou literaturu a upozornit na literární aktivity v hlavním městě. V Praze je totiž možné potkat literaturu v různých formách a podobách doslova na každém rohu.

Jedním z účastníků byl také kbelský básník Jan Lípa (někdy pišící pod pseudonymem Jen Lípa, jak si možná vzpomenete např. ze stránek Kbeláku či Letňanských listů). Jan Lípa dosáhl nejvyššího počtu výher ze všech účastníků soutěže. Jeho básně vybrala veřejnost celkem 4x jako nejlepší, a následně byly uveřejněny na světelných obrazovkách. Níže uvádíme fotografie z vyvěšení.

Zdroj: <http://www.prahamestoliteratury.cz/> a SezNet

KLUBU DŮCHODCŮ

Zpráva o činnosti klubu důchodců při městské části Praha 9 Kbely za rok 2011

Tento rok se scházíme pravidelně každou středu v domě seniorů ve Kbelích.

Nyní pracujeme ve složení:

Předsedkyně klubu: paní Věra Fojtíková

Místopředsedkyně klubu: paní Marie Vlachová

Kulturní referent: paní Marie Stuchlíková

Pokladní: paní Marie Janečková

16. 11. 2011 jsme měli volby a místo paní Janečkové byla zvolena paní Zdeňka Ježková. Paní Janečkové tímto chceme poděkovat za její dlouholetou a dobře vykonanou práci.

Díky finanční pomoci ÚMČ Praha 19 jsme uspořádali zajímavé výlety a také i díky krásnému počasí velmi vydařenou dovolenou, kterou jsme společně opět strávili ve Štikově u Nové Paky. Za uskutečnění této dovolené děkujeme zástupcům úřadu a vedení hotelu ve Štikově a celému jeho personálu.

Během roku jsme byli pozváni na závěr Masopustu do mateřské školy Albrechtická, kde nám děti předvedly svá vystoupení v maskách a nabídly nám pohoštění. Bylo to milé a hezké.

9. 3. 2011 nás navštívil pan starosta Pavel Žďárský a paní místostarostka paní Ivana Šestáková, kteří nás seznámili s programem ÚMČ a k svátku MDŽ přinesl pan starosta každé ženě květinu, což nám všem udělalo velkou radost. Také nám přišel zahrát nám už známý muzikant a navodil dobrou náladu všem seniorům.

17. 3. 2011 byla uspořádána přednáška pro seniory por. Card Dr. Zdeňkou Palzerovou z hasičského záchranného sboru. Celý tento program přednášky byl otištěn ve Kbeláku číslo 33 z 18. května 2011.

27. 4. 2011 se uskutečnila přednáška o bio lampě, kterou nám přednesla paní Požárová z centra světelné terapie.

V květnu nás opět se svým pásmem navštívily děti z mateřské školy Albrechtická, což nás velmi potěšilo.

25. 5. 2011 jsme byli na výletě v Muzeu panenek v Troskovicích a na prohlídce města Turnova, na který nám dal sponzorský dar pan podnikatel Brož, kterému touto cestou moc děkujeme.

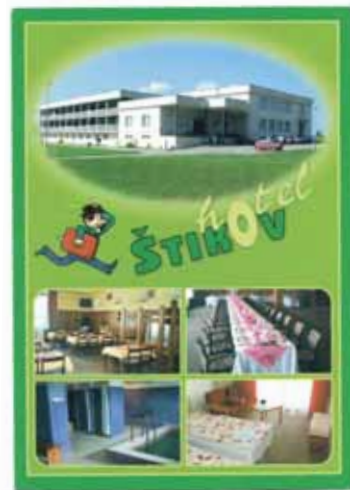
30. 8. 2011 jsme se byli podívat na svatební obřad, kde měli svatbu dva naši senioři. Paní Kamila Kubátová a pan Milan Brus. Přejeme jim do dalšího společného života hodně štěstí a pohody.

Během roku nás navštívil pan tajemník JUDr. Josef Nykles, pan Ing. Miroslav Šimek, paní Šárka Egrtová, pan Martin Hrubčík a paní magistra Eglová.

8. 11. 2011 jsme byli na výlovu ryb u Bolešického rybníka, kde jsme si zakoupili kapříky a při cestě zpět jsme se zastavili na občerstvení a absolvovali jsme prohlídku města Soběslavi.

Před vánocemi nám také přišly předvést své pásmo koled a básní děti ze základní školy Albrechtická. Moc nás potěšily.

14. 12. 2011 jsme měli poslední schůzku v tomto roce



a pan starosta Pavel Žďárský nám přišel spolu s paní místostarostkou Ivanou Šestákovou podat informace o dobrých výsledcích v naší lokalitě a popřát nám zdraví do nového roku 2012. Nakonec nám opět přišel zahrát už nám dobře známý muzikant a tím byl rok 2011 úspěšně zakončen.

Vlachová Marie



VZPOMÍNKA NA PANA ZDEŇKA VLACHA



Není pro mne lehké psát v této chvíli o mém manželovi Zdeňku Vlachovi, se kterým jsem prožila krásných, harmonických a spokojených 42 let života.

I když dětství a rané mládí strávil v pražských Holešovicích, přesto byla větší část jeho života spojena se Kbely.

optimismu. Po dobu dlouhé těžké nemoci (20 let) byl velkým bojovníkem.

Myslím, že ho takového poznalo hodně lidí, a to nejen ze Kbel.

Anna Vlachová, manželka

Vyučen u soukromé firmy Karel Niessen, pozdější Instalační závody, v oboru topenář-inštalatér, vždy vzpomínal na staré montéry, kteří do práce chodili v tmavých šatech a klobouku. To byli skuteční „Páni montéři.“

Pak přechod do stavebního podniku Konstruktiva, kde řadu let dostával mnoho vyznamenání za vzornou práci. V 60. letech jako zaměstnanec Konstruktivy, začal montáž ústředního topení do bytů nového sídliště ve Kbelích včetně budovy nové školy v Albrechtické ulici. Pouze pamětníci vědí, že v Mladoboleslavské ulici před dnešním domem s pečovatelskou službou (dříve stará škola) stálo kdysi kino. I do této budovy zavedl můj manžel ústřední topení.

Kbely se rozrůstaly a k 1. lednu 1968 byly připojeny k hlavnímu městu Praha a včleněny do Prahy 9. Přibližně v této době se začaly stavět družstevní byty v severovýchodní části Kbely, poblíž tratě směrem na Ctěnice. Na požádání ing. Petra Granáta, který znal manžela již z dřívější doby, se manžel spolu s p. M. Brožem, jeho letitým spolupracovníkem z Konstruktivy, ujal montáže ústředního topení na budovaných družstevních bytech (72 bytových jednotek) a třech kruhových garážích, včetně kotelny. A to ve výše uvedené lokalitě, u tehdejšího hotelu Erko v Luštěnické ulici. Tím získal pro sebe a svou rodinu byt, ve kterém žil 40 let od r.1971, a ve kterém po dlouhé těžké nemoci zemřel ve věku 76 let.

Co dodat?

Po stránce profesní byl velmi šikovným řemeslníkem, a to nejen ve svém oboru. Byl nesmírně pracovitý a poctivý. Kolik toho vybudoval, postavil, zhotovil! Pracoval v obtížných podmínkách, mnohdy v rozlehlých halách a mrazu, aby lidem dával teplo. Jeho život naplňovala práce a rodina, ale angažoval se i veřejně. Řadu let pracoval jako předseda bytových jednotek ve Studené ulici, v místě bydlíště.

Byl to člověk obětavý, tolerantní, laskavý, plný



Dne 24.2.2012 uplyne jeden rok od úmrtí našeho milovaného manžela, tatínka a dědečka pana Zdeňka Vlacha. Navždy zůstane v našich srdcích. Vzpomeňte s námi.

Manželka Anna s rodinou.

VERNISÁŽ TEREZY VALÁŠKOVÉ

Ve velice příjemné a přátelské atmosféře se neslo slavnostní zahájení nové výstavy v prostorách kbelské knihovny.

Ve středu 18. ledna 2012 zde proběhla vernisáž autorky Terezy Valáškové, mladé a velice nadějně umělkyně, která se prezentuje převážně technikou kresby a malby, ale do budoucna se hodlá hlavně soustředit na knižní grafickou tvorbu - v současnosti se věnuje studiu magisterského oboru ilustrace a grafický design.

Úvodní slovo a zahájení celé výstavy, za účasti mnohých návštěvníků a osobností kulturního světa, uvedla paní místostarostka Ivana Šestáková. Příjemným zpestřením programu bylo komorní recitační a hudební vystoupení dětí ze kbelské ZŠ Albrechtická. Sladkou perličkou se stalo výborné pohoštění, které připravila rodina mladé výtvarnice.

Výstava bude v prostorách knihovny ke zhlédnutí až do konce dubna 2012.

Přijďte se určitě podívat!!!

Za knihovnu Kbely vám příjemný kulturní zážitek přeje
Iveta Novotná



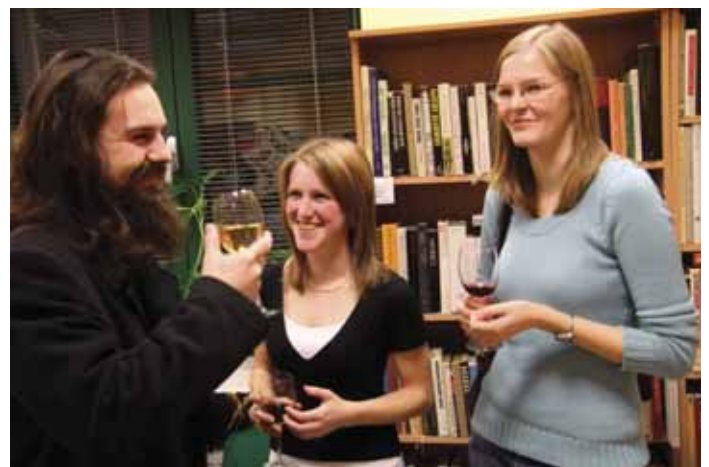


foto: Michal Marel

KBELSKÁ KNIHOVNA

Informace knihovny o kulturních a literárních akcích pořádaných v průběhu 1. pololetí roku 2012

22. 2. 2012 – beseda s Rudolfem

Roubíčkem, tvůrcem autobiografické knihy: Přežít tohle peklo stůj co stůj!!! - autentické vzpomínky autora na pobyt v nacistických koncentračních táborech od 17.00 hod. v knihovně

30. 3. 2012 – Noc s Andersenem - ve spolupráci s družinou při ZŠ Kbely se knihovna již potřetí chystá zapojit do celostátní literární akce pro děti

25. 4. 2012 – beseda se spisovatelem

Miloslavem Jenšíkem, autorem dvou v současnosti aktuálně vydaných faktografických publikací - „Skončíme s nimi! Varšava bude zničena! „ a „Antropoid kontra Hendrich: známe celou pravdu?“ Tento, ve Kbelích žijící autor, je taktéž významným sportovním publicistou a napsal již z této oblasti několik



zajímavých knih.
od 17.00 hod. v knihovně

16. 5. 2012 - beseda s autorem Jaroslavem

Forštem, jehož kniha - La Grace pluje!, vzbudila velký ohlas. Příběh české historické plachetnice, která byla partou kamarádů postavena v Egyptě a vydala se brázdit světová moře. Součástí programu bude i promítání fotografií a ukázek z dobrodružných cest této party nadšenců.

od 17.00 hod. v knihovně

5. 6. 2012 – Slavnostní pasování prvňáčků na čtenáře - ve spolupráci se ZŠ Albrechtická budeme znovu vítat nové rytíře a rytířky do Řádu obce čtenářské.

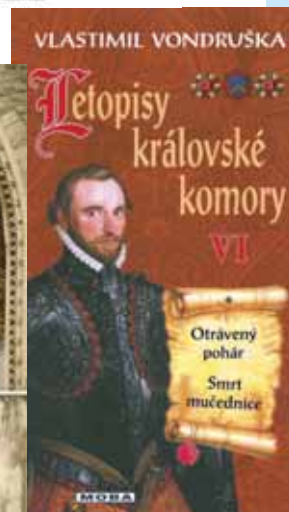
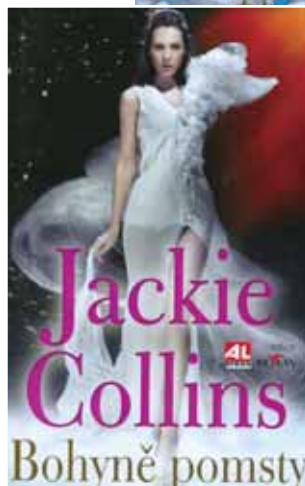
Nejzajímavější knižní přírůstky: Leden 2012

Pro dospělé:

Szczygiel M.- Libůstka
Robertsová N.- Kouzlo okamžiku
Smith W.- Šelma
Vondruška V.- Letopisy královské komory VI.
Kroupa J.- Zločin jako profese
Christie A.- V hotelu Bertram
Gabaldon D.- Mořeplavec
Pilates pro skvělou kondici + DVD
Bouchner M.- Stopy zvěře
Clarková M.H.- V náruči nepřítele

Pro děti:

Říčanová T.- Noemova archa
Černý J.- Obrázky z československých dějin
Fischerová V.- Jak zvířátka uzdravila smutný dům
5000 zajímavostí o světě kolem nás
Zuzanka na kolečkových bruslích
Ťapík se učí znát barvy
Gellersenová R.- Poklad v kůlně
Peroutková I.- Anička na horách



LETOPISECKÁ SETKÁNÍ V KNIHOVNĚ ANEB KBELSKÉ VZPOMÍNÁNÍ

Dovolujeme si pozvat všechny zájemce o kbelskou historii k prvnímu přátelskému posezení v naší knihovně.

Tato pravidelně pořádaná akce – každý první pátek v měsíci - by se měla stát jakýmsi zdrojem informací pro zachování kulturního a historického dědictví naší obce. Prosíme tedy všechny, kteří by si rádi zavzpomínali na doby minulé a mohli i případně poskytnout k nahlédnutí jakékoliv materiály (novinové články, fotografie, výuční listy, diplomy apod.) - aby přišli do knihovny v budově radnice MČ Prahy 19, Semilská 43/1, v **pátek 2. 3. 2012 od 13.00 hod.**



V příjemné atmosféře si s vámi budeme rádi povídat a čerpat již dnes vzácné informace od našich především kbelských pamětníků. Pro všechny je připraveno pohoštění.

Velice se těšíme na vaši hojnou účast.

Za knihovnu Kbely Iveta Novotná a Public Relations Šárka Egrtová

K ZAPŮJČENÍ

Liftkar PT S + OUTDOOR

vhodný do interiéru,
ale především do exteriéru



Odbor sociálních věcí a zdravotnictví informuje:



**Na odboru OSVZ
je k zapůjčení schodolez.**

Je vhodný pro osobu, která potřebuje schodolez ke zdolání vnitřního nebo venkovního schodiště. Je vybaven pohodlným křeslem, opěradlem, loketními opěrkami, opěrkou hlavy a systémem bezpečnostních pásů. Schodolez je ve variantě do 120 kg, hnaná kola jsou opatřena bantamovou pneumatikou což umožňuje snadnou manipulaci.

V případě zájmu kontaktujte telefonicky na čísle 286 01 01 vedoucí Odboru sociálních věcí a zdravotnictví pí. Kučerovou.

CYKLO VAPE

www.CykloVAPE.cz

**HLEDÁ PRONÁJEM
OBCHODNÍCH PROSTOR**

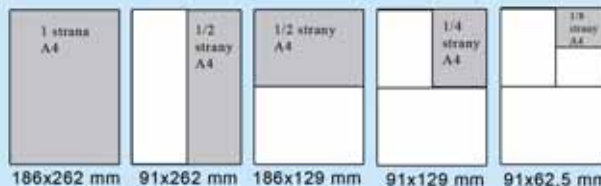
**V LOKALITĚ
PRAHA KBELY
A OKOLÍ**

Tel.: 724 322 200
feistner@cyklovape.cz

INZERUJTE VE KBELÁKU ZA SKVĚLÉ CENY

LEVNĚJŠÍ JINDE NENAJDETE!

Ceník inzercí za zveřejnění v jednom čísle
Plošná inzercie



1 strana A4	3.600,- Kč s DPH
1/2 strany A4	1.980,- Kč s DPH
1/4 strany A4	1080,- Kč s DPH
1/8 strany A4	720,- Kč s DPH

Ceny jsou uvedeny s DPH (20 %)

Pokud si inzerent předplatí inzerci na celý rok (tj. 6 čísel), poskytne se mu sleva 10 %, při předplacení na půl roku je sleva 5 %.

Řádková inzercie

Maximální počet řádků 6, plošně do velikosti 1/16 ze strany A4 za 350,- Kč včetně DPH. V případě nekomerční inzercie, je možné požádat o slevu až 50 %.

ŽALUZIE, ROLETY, SÍŤE,

čalounění dveří, garnýže, shrnovací dveře, markýzy, silikon. těsnění, malování, stropní sušáky prádla
Petříček tel.:606350270, 286884339

UČITELKA ANGLIČTINY

Kvalifikovaná učitelka angličtiny se zkušenostmi základní i střední školy doučí nebo připraví ke státní maturitě. V případě zájmu volejte, prosím, na tel.č. 602 225 359.

PRODÁM GARÁŽ VE KBELÍCH

ulice Hornopočernická, v družstevním vlastnictví na pronajatém pozemku od města. K dispozici ihned, cena dohodou. Tel.:736621725

HLEDÁM HLÍDÁNÍ

pro své dvě dcery - jeden a tři roky - na 1-2 dny v týdnu.
Praha 9 - Kbely
Tel 724 689 498

KOMINICTVÍ NĚMEC

- ČIŠTĚNÍ KOMÍNŮ
- REVIZE KOMÍNŮ
- OPRAVY

KONTAKT:

Martin Němec 775 132 921



**POHŘEBNÍ SLUŽBA
ČAKOVICE**

**ZDENĚK VÍTEK
SMUTNÁ**

PROVÁDÍ

- pohřby do země
- kremační obřady
- vazbu věnců a kytic
- smuteční oznámení
- převozy zesnulých NONSTOP

Tel.: 603 861 635,
734 817 113, 283 930 475

KANCELÁŘ:

Na barikádách 774, Praha 9 - Čakovice
tel.: 603 861 635, 283 930 475,
734 817 113

e-mail: pscakovice@seznam.cz

www.pscakovice.cz

Akce na komplet Porta FIT

Cena vč. záručně

5.690,-Kč^{*} s DPH

Platnost akce do 31.12.2011

*Cena platí na šířku stěny do 160mm



CENTRUM DVEŘÍ A PODLAH WOODCOTE

Kolbenova 29, 198 00 Praha 9 - Hloubětín (Areál Velkoobchod ELKAS)

Tel.: +420 226 539 144, info@centrum-dvere-podlahy.cz

Otevírací doba: Pondělí - Pátek 8.00 - 19.00, Sobota 9.00 - 13.00

www.centrum-dvere-podlahy.cz

Papírnictví, hračky, kancelářské a školní potřeby.



Prodejna se nachází v ulici Žacléřská z druhé strany supermarketu Billa.

Provozní doba:

Po - Pá 8:30 - 18:30

So 9:00 - 13:00

Nově otevřeno



H.E.A.T. PROGRAM[®]

Zábavné aerobní cvičení pro všechny věkové kategorie

Pro nováčky: 2 vstupy + 1 vstup ZDARMA

**Zdravé
a účinné
hubnutí**

Aquacentrum Letňany Lagoon

www.heat-letnany.cz

Tel.: 605 945 423

výtěžek z pronájmu stolu půjde na konto MDA RIDE

MOTOburza pro MDA RIDE

MDA RIDE je společnost lidí, kteří se rozhodli dlouhodobě pomáhat lidem s nervosvalovým postižením, známým jako svalová dystrofie.

25.února 2012

9,00 – 16,00

Lidový Dům ,Praha 9 - Kbely, Toužimská 244

**NEJLEPŠÍ DÍLY
NEJLEPŠÍ HADRY
PRODÁŠ I KOUPIŠ
JEDINĚ TADY!**

**vstup volný
prodejní stůl 200,-**

info: 602 309 158

