

Kbelák

Neprodejné - ZDARMA

Dvoutměsíčník Číslo 49 – 13. února 2014

www.praha19.cz



**MULTIFUNKČNÍ SRUB
V CENTRÁLNÍM PARKU
KBELY**



**RADNICE PODPORUJE ZÁJMOVÁ SDRUŽENÍ
KBELY SPOUŠTĚJÍ SVOJÍ TELEVIZI**

NOC S ANDERSENEM 2014

pátek 4. dubna 2014
v knihovně a v družině ZŠ Kbely
téma: POHÁDKOVÝ SVĚT MILOŠE MACOURKA

MČ PRAHA 19 pro vás připravuje

VELIKONOČNÍ JARMARK

aneb jarní setkání
v Centrálním parku Kbely

v sobotu **12. dubna 2014**
od 10-18h

Tradiční jarní setkání s přírodou, medicínou, řemesly a prodeji. Budete mít možnost si v přípravných dílničkách vyrobit předstíraty utuláci se k jaru, poslat se s láskou, kteří prodávají staré řemesla, nakoupit drobné dárečky, shlednout pohádku, zazpívat jarní písničky, ochutnat velikonoční pokrmy. Nakonec společně vyneseme Mátemu a přineseme zpátky jaro.

MDA RIDE
CZECH REPUBLIC

Místní příslušník MDA RIDE pod záštitou starosty MČ Praha 19
Vás zvou:

MOTOBURZA

Sobota 8. 3. 2014

Lidový dům Kbely, Toužimská 244 (9-15 hod.)

NELEPŠÍ DÍLY
NELEPŠÍ HADRY
PRODÁŠ I KOUPIŠ
JEDINĚ TADY!

www.mdaride.cz

MDA RIDE je společnost lidí, kteří se rozhodli dlouhodobě pomáhat lidem s neurologickým postižením - známým jako svalová dystrofie.

Oblečení, obuv, rukavice, helmy, náhradní díly, apod.
Pronájem prodejního stolu: 200,- Kč
Bližší informace na tel.: 602 309 158

Dobrovolné vstupné a pronájem stolů přispěje na konto MDA RIDE pro svalové dystrofiky!

KBELSKÝ MASOPUST PRAVÁ ČESKÁ ZABIJAČKA

Dne 15. 2. 2014

Od 13 hod.
jste srdečně zváni
do centrálního parku v Praze Kbelích,
kde se bude konat pravá česká zabijačka,
kterou pro Vás připraví řezník a uzenář Radek Černý.
K ochutnání i ke koupi budou jatelnice,
jelitka, tlačěnka, ovar a jiné dobroty.

ZPRÁVY Z RADY MČ PRAHA 19

Ohledně odstranění povrchu z hlučných kostek u stanic MHD v ulici Hornopočernické pan starosta jednal přímo s ředitelem TSK. Ten přislíbil do jara nevhodný povrch vyměnit.

Rada se zabývala pravidelným čtvrtletním seznamem dlužníků a uložila bytovému odboru rychlejší postup pro výstrahu při včasné nereagování dlužníka na upomínku.

Byl zaslán dopis podniku LOM s výzvou na opravu povrchu vozovky u stanice MHD u Leteckých oprav, jelikož plocha obratiště je v majetku tohoto podniku.

Životu nebezpečný úsek na přechodu u Leteckého muzea, vyvolaný postavením betonové bariéry, bude odstraněn. Opětovně osobně pan starosta intervenoval na TSK, když předchozí korespondence byla bez odezvy.

Rada odsouhlasila navržený rozsah programu a činnosti či soutěží a turnajů, které se budou odehrávat v tomto roce v Nizkoprahovém centru aktivit v Bakovské ulici.

Odbor majetku informoval Radu, že na projekt výstavby multifunkční budovy knihovny, které hodlala MČ včetně řešení náměstíčka vybudovat místo staré hasičské zbrojnice, bylo vydáno stavební povolení. S ohledem na situaci ohledně nedostatečných školských kapacit, vedení radnice přehodnotilo své priority a odložilo projekt knihovny a plně se věnuje řešení potřeby výstavby nové budovy základní školy. Z pomyslného šuplíku bude projekt knihovny vytažen v případě zajištění dostatečných financí.

Rada byla informována o stavu projektu internetové televize KBELY.TV, která by měla být plnohodnotně spuštěna v březnu. Nyní probíhá zkušební provoz v podobě naplňování reportážemi s vazbou na akce, výročí a události ve Kbelích.

Byla dokončena projektová dokumentace na zbudování veřejných WC v parku. Vedení hl. m. Prahy prozatím nijak nereaguje na naši připravenost, ač sám pan primátor tento projekt celopražsky pro městské části inicioval.

Rada i vedení radnice spolu s dotčenými odbory se věnovaly jednání se společností SKANSKA Reality ohledně řešení připomínek a stanovisek k plánované výstavbě při ulici Polaneckého. Po opakovaných jednáních došlo k jejich vypořádání a navržena řešení a doporučení, která jsou v souladu s připomínkami obyvatel – zejména pak „Kbeliček“ – ohledně dopravy, zeleně a infrastruktury. Firma na závěr potvrdila svou další vstřícnost a flexibilitu ve vztahu, jak ke stávajícím, tak budoucím obyvatelům Kbel a je si plně vědoma dopadu plánované zástavby na vývoj a život ve Kbelích.

Byly ukončeny inventarizace majetku MČ a příspěvkových organizací. Nebyly zjištěny žádné rozdíly a nedostatky. Městská část požádala, tak jako v minulém období o přidělení grantu v programu J5, který vypisuje hl. m. Praha pro poskytovatele sociálních služeb. O výsledku nejsme zatím informováni.

Rada se rozhodla, že pro rok 2014 nezvýší cenu tepelné energie a ponechává ji na úrovni loňského roku, přestože Pražská teplařenská zvýšila nákupní cenu o 3%.

Stejně tak se zachovala Rada k otázce valorizací nájemného nebytových prostor v souvislosti s vydaným indexem míry inflace za rok 2013 ve výši 1,4% a rozhodla se nevalorizovat, tedy nezvyšovat nájemné.

Starosta předložil Radě časový plán řádných jednání zastupitelstva MČ Praha 19 na tento rok. Harmonogram je následující: 15. ZMČ středa 26. 3. 2014, 16. ZMČ středa 25. 6. 2014, 17. ZMČ středa 24. 9. 2014 od 17 hodin v sále Lidového domu.

Rada odsouhlasila návrh programu kulturních a společenských akcí pro širokou veřejnost na tento rok. Můžeme se zase těšit na oblíbené akce, jako jsou – Jarmark, Dětský den, Posvícení a další, popř. se spolupořadatelsky podílíme i na akcích ostatních organizací.

Na základě podnětu naší Městské části Praha 19 byla iniciována změna územního plánu, která reagovala negativně na překřížení Letňanského parku plánovanou komunikací. Náš podnět byl vzat v úvahu a MČ Praha 19 na základě již v minulosti zpracované variantní studie, podala návrh na vedení silnice mimo park resp. co nejvíce v ose současné Toužimské, dále v trase bývalého vedení vlečky s vyústěním podél průmyslového areálu na Tupolevovu. Toto řešení nejméně poškozuje park i přílehlou zástavbu Kbel a Letňan.

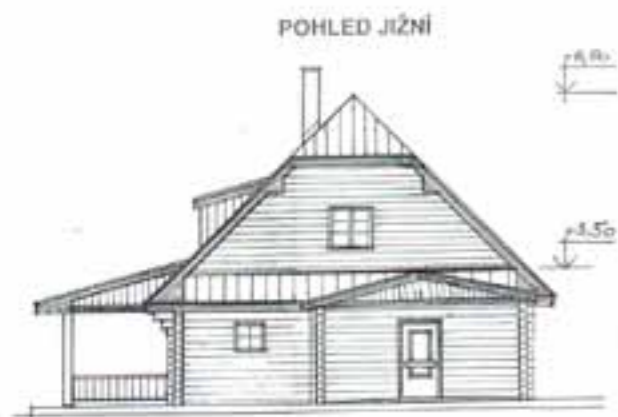
Ivana Šestáková
zástupce starosty

OBSAH:

MULTIFUNKČNÍ SRUB V CENTRÁLNÍM PARKU.....	4
RADNICE PODPORUJE ZÁJMOVÁ SDRUŽENÍ.....	6
KBELY SPOUŠTĚJÍ SVOJÍ TELEVIZI.....	11
KBELŠTÍ PODNIKATELÉ.....	24,25
Z ARCHIVU JOSEFA PERLINGERA.....	28,29
GOČÁROVY DOMY.....	32,33

MULTIFUNKČNÍ SRUB V CENTRÁLNÍM PARKU KBELY

Kbely jsou náš domov



Důvody stavby:

- postupem času vznikla potřeba umístění pevných WC pro běžný provoz (zejména na základě žádosti maminek na dětském hřišti a seniorů) i pro akce pořádané v Centrálním parku
- dosud tuto situaci řešíme pronájmem mobilních WC, je však problém s udržováním hygieny a zamrzáním,
- vzhledem k nedostatku finančních prostředků bylo zahájení stavby odkládáno,
- po intenzivních jednáních s hlavním městem Prahou se radě městské části podařilo získat dotaci ve výši 2,5 miliónu korun pro stavbu multifunkčního srubu,
- vzhledem k získání této částky bylo Radou MČ Praha 19 (Kbely) rozhodnuto, že postavíme tento srub včetně WC pro veřejnost,
- stavbu lze v lokalitě postavit – je zde jedinečná možnost připojení na vodu, kanalizaci i elektřinu,
- bude sloužit jako multifunkční budova,
- 3x WC pro veřejnost včetně 1x WC pro invalidy (úspora za pronájem mobilních toalet),
- klubovny pro mládež v podkrovní části, například pro: Skauty, Lesní cestičku, včetně využití jako

přednášková místnost,

- občerstvení v přízemí a na přilehlé terase,
- sklady stanů, stolů, lavic aj., tedy věci potřebných pro akce pořádané v Centrálním parku,
- místnost pro přípravu svateb (jsou často v této lokalitě požadovány) a organizátory akcí v přízemí.

Důvody pro dřevostavbu:

- v Centrálním parku jsou již dřevěné prvky (mosty a kiosky),
- stavba bude vzpomínkou na Gočárovovy domky, postavené v roce 1923 na kbelském letišti, které byly také sruby (nyní jsou dvě tyto stavby umístěny v ZOO Praha).

Dřevostavba má však oproti zděné stavbě výrazná specifika:

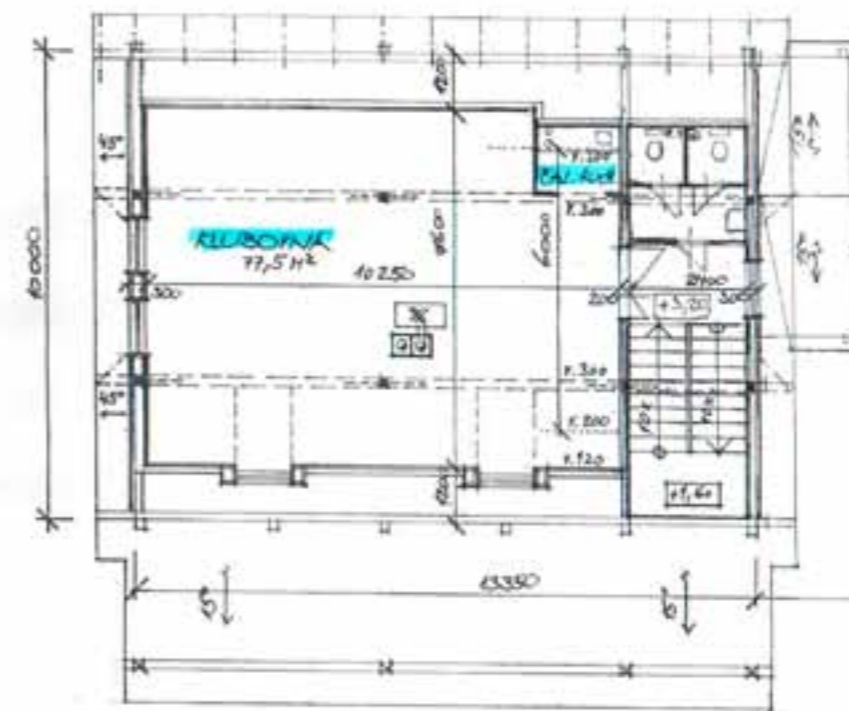
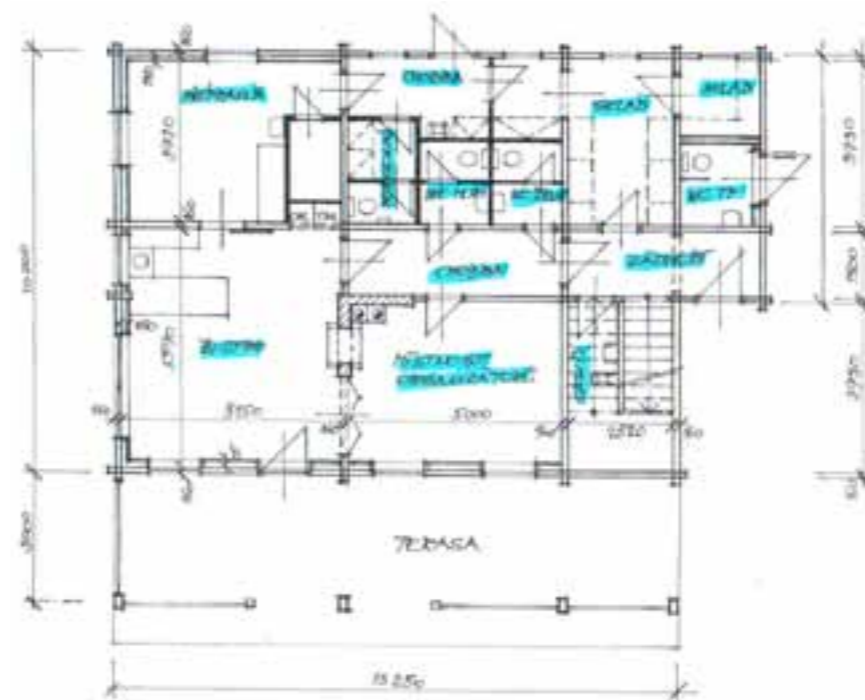
1. je zapotřebí zajistit vhodné dřevo,
2. vysušení dřeva,
3. postavit hrubou stavbu – to je bez oken a dveří a nechat ji přes zimu »vymrznout«, neboť dřevostavba si ještě »sedá«,
 - toto je limitní požadavek, zjištěný na základě řady konzultací, pokud by se tak neučinilo, je riziko, že poté nepůjdou otvírat okna a dveře.

V současné době je již hrubá stavba dohotovena a předpoklad pro finální dokončení stavby je v měsíci dubnu 2014. Postupně ke srubu budou umístěny herní prvky pro děti. Přiložené fotografie zobrazují postup stavby multifunkčního srubu od listopadu do nedávných dní.

UPOZORNĚNÍ:

- objekt je elektronicky zabezpečen a nepřetržitě monitorován kamerovým systémem, který je připojen na pult centrální ochrany Městské policie.

*Pavel Žďárský
starosta Městské části Praha 19 - Kbely*



RADNICE PODPORUJE ZÁJMOVÁ SDRUŽENÍ

Zastupitelstvo Městské části Praha 19 rozhodlo svým usnesením, stejně jako v minulých letech, i pro rok 2014 o přidělení veřejné finanční podpory ve prospěch sdružení a zájmových klubů působících na území Kbel či vykonávajících prospěšnou činnost pro občany Kbel v celkové výši jeden milion korun ze svého rozpočtu.

V roce 2014 se počet žadatelů rozrostl o pět nových sdružení. Podporované organizace se nezaměřují pouze na děti, ale umožňují i dospělou populaci společenské i sportovní vyžití. Pro přidělování finančních podpor jsou stanovena jasná pravidla, mezi která patří i zpětné podrobné vyúčtování a kontrola přidělené částky. Kontroly vyúčtování u všech příjemců za rok 2013 již proběhly s uspokojujícím výsledkem. V roce 2013 se například díky finanční pomoci MČ Praha 19 podařilo zrekonstruovat hlavní vchod do budovy Sokolovny a šatnu pro sportovce. MČ Praha 19 podporuje nejen sportovce (SK Kbel, závod horských kol, běžecký závod Kbelská 10, paradrezura, RC modely), ale myslí i na děti předškolního věku (KRC CoByDup, Cestička), školáky (Mentor-Byznys pro malé podnikatele ze Kbel, Dětský pěvecký sbor Kamarádi, Dětský divadelní soubor Kbellywood), a nezapomíná ani na občany, jež potřebují pečovatelskou a zdravotní službu. V roce 2013 byl rozděleno mezi příjemce veřejné finanční podpory 1,1 milionu Kč.



Tabulka: Přehled příjemců VFP pro rok 2014

Pořadí	Název organizace	Projekt - účel použití dotace	Přidělená výše VFP na rok 2014 v Kč
1.	ATVS Palestra	28. ročník Palestra Kbelská 10	10 000
2.	Klub Kvítek	Paradrezura-jezdecký výcvik handicap. osoby	15 000
3.	KRC CoByDup	Provoz Kulturního a rodinného centra v r. 2014	150 000
4.	TJ Sokol Kbel	TJ Sokol Kbel = podpora sportu	160 000
5.	Junák - středisko Atabaska Praha	Celoroční činnost rodinného skautského odd. Poljana Kbel	15 000
6.	CAMERATA	Čakovický festival sborového zpěvu 2014	2 000
7.	CAMERATA	Výjezd pěveckého sboru do Francie	5 000
8.	CAMERATA	Soustředění DPS Kamarádi - Jizerské hory	5 000
9.	CAMERATA	Adventní koncert v kostele sv. Alžběty	4 000
10.	Quantio expert, s.r.o.	Mentor-Byznys pro malé podnikatele ze Kbel	20 000
11.	Cestička	Komunitní vzdělávací předškolní a školní klub	100 000
12.	OS Prima den	Dětský divadelní soubor Kbellywood	60 000
13.	Skaut - S.S.V.	Celoroční činnost skautů S.S.V.	60 000
14.	Cykling team Sokol Kbel	Závod horských kol Letňansko-kbelský pahorek 3. ročník	40 000
15.	SK Kbel	SK Kbel o.s. - podpora kbelského sportu	200 000
16.	FCH Neratovice	Poskytování sociálních služeb pro občany MČ Praha 19	50 000
17.	Moto Klub	Podpora činnosti Moto klubu Kbelský Divočáci v roce 2014	10 000
18.	Spejbl gym o.s.	Spejbl Gym výuka bojových umění ve Kbelích	30 000
19.	Model Klub Kbel	RC modely - pronájem dráhy	10 000
20.	Gaudium Cantorum	Celoroční provoz Gaudium Cantorum v r. 2014	6 000
21.	Spol. organizace	Úhrada služeb, energií v prostorách MČ P19	48 000
CELKEM VFP na rok 2014			1 000 000

Ivana Zámyslická, interní auditor ÚMČ Praha 19

VELKOOBJEMOVÉ KONTEJNERY 2014

KONTEJNERY BUDOU PŘISTAVENY VŽDY VE 14 HODIN A ODVEZENY NEJPOZDĚJI V 18 HODIN

ÚNOR

24. 2. Martinická x Žacléřská
BŘEZEN

3. 3. Xaverovská x Borovnická
17. 3. Benecká x Hanušova

31. 3. Sojovická u parku
DUBEN

7. 4. Chotětovská x Toužimská
14. 4. Dalešická x Svijanská

KVĚTEN

5. 5. Nymburská x Rovenská
19. 5. Hrušovická x Mohelnická

26. 5. Bakovská

ČERVEN

9. 5. Nouzovské náměstí

23. 5. Dalovická x Mladoboleslavská

Kontejnery jsou určeny pouze fyzickým osobám, které bydlí na území naší Městské části Praha 19 - Kbel. Podnikatelé mají povinnost ze zákona č. 185/2001 Sb. zajistit si odvoz svého odpadu na vlastní náklady.

DO VELKOOBJEMOVÝCH KONTEJNERŮ NEPATŘÍ:

NEBEZPEČNÝ ODPAD, ELEKTROODPAD, BIOODPAD, SLOŽKY TŘÍDĚNÉHO ODPADU (papír, sklo, plasty, nápojové kontejnery)

Elektroodpad

kompletní TV, PC, pračky apod. můžete zdarma odevzdat každé první pondělí v měsíci na dvoře Úřadu MČ Praha 19, Semilská 43/1, Praha 9 – Kbel

OD 15.00 DO 16.00 hodin

3. února 2014

3. března 2014

7. dubna 2014

5. května 2014

2. června 2014

Drobné elektrospotřebiče,

například vysloužilé kalkulačky, mobilní telefony, drobné počítačové vybavení můžete odložit do E-Boxu umístěného ve vestibulu hlavní budovy ÚMČ Praha 19.

Dále pak v rámci pilotního projektu do červených kontejnerů umístěných u tříděného odpadu v ulici Svijanská x Semilská, Pod Nouzovem, Martinická 990/9

Zářivky, výbojky, lineární (trubicové) zářivky, zdroje s LED diodami

můžete odevzdat do speciální nádoby, také umístěné ve vestibulu hlavní budovy ÚMČ Praha 19

Přenosné baterie a monočlánky

(ne autobaterie – ty podléhají zpětnému odběru u prodejců)

je možné odložit do červených sběrných nádob, které naleznete v budovách ÚMČ Praha 19

- v přízemí detašovaného pracoviště Železnobrodská 825,

- v přízemí hlavní budovy úřadu Semilská 43/1

Bližší informace podá odbor životního prostředí, dopravy a místního hospodářství ÚMČ Praha 19 – tel.: 286 850 184 Bc. B. Pokorná

SBĚRNÉ DVORY NA ÚZEMÍ PRAHY

Odpady vznikající v domácnosti či při práci na zahradě vyjma směsného odpadu mohou občané odkládat v určeném množství do sběrných dvorů, které pro tento účel zřídilo Hlavní město Praha.

Zdarma mohou sběrné dvory využívat všichni občané s trvalým pobytem na území hlavního města.

Za úhradu mohou sběrné dvory využívat podnikatelé, firmy a osoby, které neprokážou svůj trvalý pobyt na

území hlavního města. Tato úhrada kryje náklady na další využití nebo odstranění odpadu.

Ceník sběrných dvorů je k nahlédnutí na jednotlivých sběrných dvorech.

NEJBLIŽŠÍ SBĚRNÉ DVORY HL. M. PRAHY

Sběrný dvůr hl. m. Prahy

Voctářova, Praha 8 – Libeň, tel.: 266 007 299

provozovatel: IPODEC - ČISTÉ MĚSTO, a. s.

provozní doba:

po - pá 8.30 - 17.30 hod.

so 8.30 - 14.30 hod.

Sběrný dvůr hl. m. Prahy

Pod Šancemi 444/1, Praha 9, tel.: 284 09 85 81

provozní doba:

po - pá 8.30 - 18 hod. (v zimě do 17 hod.)

so 8.30 - 15 hod.

po - pá 8.30 - 18 hod. (v zimě do 17 hod.)

so 8.30 - 15 hod.

Sběrný dvůr hl. m. Prahy

Teplárenská 5, Praha 14 – Kyje, tel.: 272 700 952, 777 301 201

provozovatel: VS-EKOPRAG s.r.o.

provozní doba:

po - pá 8.30 - 18 hod. (v zimě do 17 hod.)

so 8.30 - 15 hod.

Sběrný dvůr hl. m. Prahy

Chvalkovická 3, Praha 20 – Horní Počernice, tel.: 281 924 959

provozovatel: Odbor místního hospodářství ÚMČ Praha 20

provozní doba:

po - pá 8.30 - 18 hod. (v zimě do 17 hod.)

so 8.30 - 15 hod.

KNAUF PODPORUJE MČ PRAHA 19

Dne 18.12.2013 navštívila na radnici našeho pana starostu Pavla Žďárského paní Knaufová. Firma Knauf, již tradičně každým rokem, přispívá do rozpočtu MČ Praha 19 částkou 1 milion Kč. Při vřelém rozhovoru probírali možnosti zlepšování životního prostředí a snižování hluku. Dalším tématem byla velmi aktuální otázka – školství.

Michal Mareš

Podnik Gebr. Knauf Westdeutsche Gipswerke, založený v roce 1932 v Iphofenu, je v současné době nejen jedním z předních evropských výrobců stavebních materiálů, ale i nadnárodním koncernem, který se neomezuje pouze na výrobu stavebních materiálů na bázi sádry.



JAK ZÍSKAT VYJÁDŘENÍ K SÍTÍM TECHNICKÉ INFRASTRUKTURY

Pro stavebníky

Budete stavět? Pokud na otázku odpovíte kladně, pak zcela určitě, hned na začátku projektování svého stavebního záměru, budete potřebovat vyjádření k existenci sítí technické infrastruktury, abyste se v území, kde chcete stavbu realizovat, orientovali.

Je to důležité nejen pro budoucí napojení stavby na inženýrské sítě, ale i na samotné umístění stavby a také její výšku, protože i když přes vlastní pozemek žádná podzemní síť nevede, mohou být sítě vedeny v těsné blízkosti. A pak na pozemek nebo i nad něj může zasahovat ochranné pásmo těchto sítí. Získat takové vyjádření je věc poměrně jednoduchá, ale musíte vědět, kde a kdy vyjádření získáte a především, jaké podklady k jeho získání potřebujete. To už je věc poměrně náročná, vždyť pro území, která má zdejší stavební úřad na starosti, je to zhruba padesát správců sítí a pro celé území hl. m. Prahy jich je přes sto třicet. Je však třeba uvést, že se v takovém množství vyjádření, až na výjimky, netýkají stavebníků jednotlivých rodinných domů. Již v Kbeláku č. 31 z 1. prosince 2010 jsme uvedli článek o službě e-utilityReport, která nabízí bezplatný, snadný a rychlý způsob, jak podat žádost správcům sítí o vyjádření tak, aby žádný nebyl opomenut a aby žádosti nebyly odesílány nadbytečně a chybně. V té době již naše Městská část Praha 19 byla k této elektronické službě přihlášená a pro své občany nabídla jednoduchý návod k této aplikaci prostřednictvím svých webových stránek. Stavebníci se s aplikací pozvolna seznamovali jednak ze svého domova, jednak konzultací na stavebním úřadě a v roce 2012 obdržela Městská část Praha 19 za provozování této aplikace v soutěži Zlatý erb v krajském kole hl. m. Prahy v kategorii nejlepší elektronická služba 2. místo. Dnes již je tato služba běžně, zdárně a bezproblémově využívána. Také na základě těchto zkušeností uzavřel odbor informatiky Magistrátu hl. m. Prahy se společností Hrdlička, spol. s r. o., která tuto službu poskytuje, smlouvu pro celé území hl.



m. Prahy. Pro žadatele, kteří používali vstup do aplikace prostřednictvím webových stránek našeho úřadu, se nic nemění. Odkaz je nyní přeměrován přímo na aplikaci a to: <http://www.praha19.cz/> → Úřad MČ → Žádost o vyjádření on-line, nebo rovnou http://www.praha19.cz/documents/e_utilityreport.html. Stejný výsledek je i po zadání adresy www.site.praha.eu. Zde je možné využít dvě aplikace, a to:

1. pro hromadné oslovení správců sítí technické infrastruktury využije žadatel odkaz – Veřejný přístup, Žádost o vyjádření, kde je srozumitelně a systematicky veden k vyplnění formuláře a k jeho rozeslání buď elektronicky nebo poštou či k doručení osobně;
2. v RSTI (Registr subjektů technické infrastruktury) lze získat kontaktní údaje jednotlivých správců sítí, jejich úřední hodiny a působnost; tento seznam se stále aktuálně doplňuje a upřesňuje.

V případě, že budete potřebovat v dané věci nějakou podrobnější informaci, je možné si na zdejším stavebním úřadě vyzvednout informační materiál o existenci a provozu této služby nebo konzultovat se stavebním technikem.

*Ing. Ivana Peterková,
vedoucí odboru výstavby ÚMČ Praha 19*

CO V KBELÍCH NEBÝVALO A NYNÍ JE ANEB

Jak se změnila někdejší periférie Prahy

Obce Prosek, Kbely, Letňany a Ďáblice bývaly kdysi na počátku šedesátých let městskými periferiemi, kam se v neděli jezdilo z města na rodinné výlety za čerstvým vzduchem. Kbely tehdy byly, mezi námi kluky, zajímavější než okolí, zejména kvůli vojenskému letišti a leteckému muzeu. Muzeum jsme čas od času navštěvovali, letiště jsme si navštívit pouze přáli. Do Letňan jsme občas jako kluci cestovali, abychom v rámci sezónních brigád pracovali na státním statku, který tam tehdy hospodařil. Tyto výpravy pro nás znamenaly vítaná dobrodružství s pozeňáním školy. Bývalo to zejména v čase řepných kampaní, v době, kdy se řepa ještě »shazovala«, chcete-li tahala ze země ručně, a skládala se na hromady podél řádků.

Z městské dopravy při cestě na Prosek se na dnešním náměstí OSN přestupovalo na linku »modrého« autobusu ČSAD. Dobře se pamatuji na silnice, po kterých se autobusy typu Škoda RTO, někdy s vlekm, šplhaly do kopce ke Klíčovu. Křižovatka na Klíčově dodnes jasně vypovídá o tehdejším stavu silnic. Zachovala se i příjezdová část dlážděné vozovky z Vysočan. Možná vyzkoušet. Pravda, nebylo to s dopravou do těchto oblastí tehdy úplně jednoduché. Obzvláště návraty po takovém pracovním odpoledni na poli, které leželo v místě dnešních letňanských umělých kopečků, odkud se pospíchalo k zastávce »na čas«, bývaly zajímavé. Jízdní řády ČSAD mívaly totiž proti dnešní MHD poněkud delší intervaly.

Počátkem třetího tisíciletí, jsem po dlouhé době opět začal navštěvovat tyto končiny, neboť jsem zde našel práci. Mohl jsem tedy sledovat rozvoj v té době už dlouho městských částí a opět to byly kdysi obdivované Kbely, které mne zaujaly. Tenkrát probíhaly závěrečné práce na rozšiřování inženýrských sítí, které pokračovaly zvelebováním povrchů stávajících komunikací a zahajovala se výstavba nových obytných celků. Dnes, po letech prudkého rozvoje obnovy komunikací, je možno směle prohlásit, že časy blátivých cest, rozbitých asfaltek a kočičích hlav jsou zcela bezpečně za námi.

Musíme si však uvědomit, že nic nevzniká samo a hned a že bylo třeba značného úsilí vedení zdejších městských

částí, kterým se ve spolupráci s hlavním městem podařilo docílit kvalitní přípravy a potom realizace často náročných projektů, a to nejen v oblasti komunikací.

Při běžném pohledu hlavně na Kbely lze konstatovat, že přehlédnout některé stavby není opravdu možné. Jsou to zejména již zmíněné kvalitní komunikace v celé městské části, ale také nové obytné celky Pod Nouzovem, skupina bytových a polyfunkčních domů Kbely – střed a rovněž 104 bytových jednotek postavených při Martinické ulici, které jsou architektonicky zajímavé. Současně s těmito objekty byla vybudována i odpovídající občanská vybavenost.

Rozvoj je ve Kbelích patrný na každém kroku. Stačí jen vzpomenout, jak nepříliš zajímavě vypadal v nedávnou prostor v okolí zdejšího rybníku s panelovou plochou na jeho jižní straně. Občas se tam roztančily lunaparky, nebo místní sbor dobrovolných hasičů pořádal svá cvičení. Bylo to bezesporu záslužné a místy i romantické, avšak k pěknějšímu vzhledu území to nepřispělo. Vzpomeňme též na letité zahrádky podél východní strany Žacléřské ulice. Jistě to bylo pro jejich uživatele těžké, když je opouštěli. Ale dnes - radost pohledět. Zahrádky vystřídaly pěkně upravené zelené plochy s prvky zajímavé architektury. Centrální park, jak se dnes tento prostor nazývá, občanům nabízí odpočinek v příjemném prostředí, v němž se pamatovalo i na ty nejmenší. Konají se tam i příležitostná kulturní shromáždění.

Málem bych zapomněl na velmi důležitou stavbu mateřské školy v Albrechtické ulici a v nedávnou dokončený kostelík sv. Alžběty, který svou prostou architekturou získává obdiv i zcela náhodného chodce. Místní patrioti mohou být oprávněně hrdí. A to je pouze namátkový přehled a jen ve Kbelích.

Nenávratně zmizela někdejší šed' dávných periferií Prahy. Současný vzhled okrajových oblastí z nich tvoří důstojnou a již neodmyslitelnou součást hlavního města.

Petr Nejedlý, stavební úřad

PRAHA VYPÍŠE SOUTĚŽ NA VLAKOVOU LINKU

Soutěžit o to, kdo bude za veřejné peníze provozovat osobní vlaky, se na české železnici začíná po více než roce. Soutěž na provoz pražské vlakové linky S34 mezi Masarykovým nádražím a Čakovcem vypsal ROPID, organizace zřízená hlavním městem.

Dosud bez jakékoliv soutěže na trase jezdí společnost KČD Doprava se starými motorovými vozy řady 810. ROPID osloví kromě KČD Doprava také České dráhy a společnost

Arriva vlaky. Linku denně využívá zhruba čtyři sta lidí. O oblíbenosti tohoto spoje se můžeme přesvědčit na zastávce Praha-Kbely. V budoucích letech bychom se měli dočkat nízkopodlažních vagonů, což by přispělo k lepšímu zpřístupnění tohoto spoje i pro starší, méně pohyblivé spoluobčany.

Vladimír Bílek, ved. odd. dopravy

DOPRAVNÍ REŽIM NA KŘIŽOVATCE PELNÁŘOVA - ŽELEZNOBRODSKÁ

Ke změně režimu dopravy došlo na začátku listopadu loňského roku na křižovatce ulic Pelnářova a Železnobrodská. Po stížnostech na kolizní situace na této křižovatce hlavně v ranních hodinách, kdy vozí rodiče své děti do školy a mateřské školky, prověřil odbor dopravy ÚMČ Praha 19 spolu s policií jejich oprávněnost.

Režim na této křižovatce byl stanoven na přednost zprava a ne všichni řidiči mají toto pravidlo zařité. Po projednání a vydání Stanovení dopravního značení byla provedena úprava dopravního režimu osazením dopravních značek, z komunikace Pelnářova se stala vedlejší komunikace s osazenou dopravní značkou P4 »Dej přednost v jízdě« a ve vzdálenosti asi třicet metrů před křižovatkou byla pro zdůraznění upozornění na změnu dopravního režimu osazena velkoplošná informační tabule IP22 s textem »Pozor změna přednosti v jízdě«. Křižovatka byla ještě doplněna bezpečnostním zrcadlem. Toto dopravní značení bylo osazeno 8. listopadu 2013. Po zhruba třech měsících dochází však stále několikrát do měsíce ke kolizní situaci, neboť mnoho řidičů jezdí po paměti a nesleduje



dopravní značení, ač je velmi dobře viditelné. Hlavně je to nepochopitelné u řidičů, kteří tímto úsekem jezdí prakticky každý den.

Apelujeme proto na všechny řidiče, aby sledovali dopravní značení, řídili se jím a tím předcházeli případným dopravním nehodám.

Vladimír Bílek, vedoucí oddělení dopravy

SKAUTI PŘIVEZLI OPĚT BETLÉMSKÉ SVĚTLO

Betlémské světlo přivezli Skauti - S. S. V. na radnici MČ Praha 19 - Kbely 22. prosince 2013. Vstupní prostor radnice byl opět krásně vyzdoben, a tak byla předvánoční atmosféra vynikající.

Chlapci ze skautského oddílu pomáhali se zapalováním svíček, rozdávali vlastnoručně vyrobené pohlednice opatřené pamětním razítkem. Veliký dík však patří zaměstnancům ÚMČ Praha 19 - Kbely, jmenovitě místostarostům paní Ivaně Šestákové, panu Vladimíru Olmrovi a tajemníkovi panu Josefu Nyklesovi, kteří vše připravili a zorganizovali. Příchozí hosté tak měli možnost posedět, ochutnat výborné cukroví, nebo si jen dát kávu. Ještě jednou děkuji za podporu této akce a bude pro nás opět ctí i letos Betlémské světlo přivést do Kbel.

Kamil Podlaha



KBELY SPOUŠTĚJÍ SVOJÍ TELEVIZI

Ve Kbelích se toho moc neděje, postěžoval si mně známý, kterého jsem nedávno potkal, když jsem šel po Kbelích. Ale děje, každou chvíli se tu něco děje; odpověděl jsem mu. Od začátku roku proběhlo hned několik plesů. Víš, že hasiči dostali od radnice nový motorový člun? A že kbelští senioři pravidelně navštěvují pražská divadla? A že již stojí nový srub v Centrálním parku?



Akcí se děje nespočet a radnice o nich informuje třeba na nástěnkách nebo ve Kbeláku, který právě držíte v rukou. Jak se ale o tom, co se ve Kbelích dělo, děje nebo dít bude dozvědět, když používáte Kbelák jen jako podložku pod televizní ovladač a k nástěnkám je to daleko?

I kvůli vám se radnice rozhodla jít s dobou a spustit vlastní internetovou televizi! Avšak pozor - nenaladíte ji na svém televizním přijímači, ale najdete ji na internetu. Stačí vytkat internetovou adresu kbely.tv. Na této adrese budeme postupně publikovat nové reportáže ze života Kbel a jejich občanů, tedy z vašeho života.

Internetová televize Kbel TV je tu pro vás, občany Kbel. Vždyť Kbely jsou náš domov a naším mottem je »Kbely

sobě« – veškeré reportáže dělají Kbeláci pro Kbeláky. A že těch reportáží je. Už v době uzávěrky tohoto čísla Kbeláku jste mohli najít na webu Kbely.tv přes padesát reportáží a další neustále přibývají.

Pravidelně vám budeme přinášet reportáže z kulturních akcí, ale také o dění v kbelských ulicích, z akcí pořádaných různými kbelskými organizacemi a v neposlední řadě také zprávy z radnice.

Nezapomeneme ani na kbelské děti a možnosti jejich využití, kterým věnujeme jednu z našich rubrik.

Na hlavní stránce kbely.tv vždy naleznete to nejnovější video. Stačí jedno kliknutí a během několika okamžiků můžete být při tom, i když jste na místě třeba nebyli. A pokud byli? Třeba se poznáte...

Starší videa naleznete v jednotlivých rubrikách, ke kterým se dostanete jednoduchým výběrem v hlavní nabídce stránky. Zde jsou starší reportáže rozříděné do jednotlivých rubrik, kterých je zatím šest:

- **Děti** - reportáže týkající se kbelské mládeže
- **Kultura** - reportáže z kulturních akcí v Lidovém domě i jinde
- **Organizace** - reportáže týkající se různých kbelských organizací
- **Sport**
- **Z Kbelských ulic** - dění ve Kbelích
- **Z radnice** - důležité informace a reportáže týkající se radnice

Všechny reportáže pak najdete chronologicky seřazené dle data vydání v nabídce Archiv. V kalendáři televizních akcí se můžete podívat, co se kbelská televize chystá točit.

Tak ať se vám naše nová televize líbí a jste s ní jen spokojeni. Budeme rádi za vaše připomínky a nápady. A pamatujte: Teď už vám nic neunikne! Kbely.tv.

*Jan Spilka, Kbel TV
info@kbely.tv*

Děk za pomoc při stěhování a rekonstrukci bytu

Nový rok, nový začátek, další etapa života. K mým sedmdesátinám jsem si nadělila výměnu bytu. Za velký obecní byt jsem získala příjemné bydlení s polovičními náklady a minimální potřebou úklidu.

S návrhem tohoto řešení jsem se obrátila na bytovou komisi, na pana starostu a tajemníka. Byla jsem překvapena vstřícností, ochotou a upřímným zájmem o pomoc. Nabízený byt byl nějakou dobu neobydlen a poměrně hodně zdevastován, proto jsem požádala opět o pomoc. Úspěch, obec dala vše do pořádku. Vzhledem k tomu, že jsem v novém bytě potřebovala hodně úprav, oprav i přestavbu, byla mi doporučena firma TMP pana Průši a instalatérství pana Řezáče. Tato řemeslná parta se postarala o vše. Od předělání kuchyňské linky, rozšíření koupelny, vybroušení a nalakování parket, instalaci okenních žaluzií, sestavení nábytku, zavěšení obrazů a lustrů, výměnu zámku a zajištění sklepní koje. Prostě **slušní pracovití odborníci**, kteří byli velmi vstřícní a ochotní k potřebám sedmdesátileté nájemnice, která si neumí sama nic udělat.

Jsem moc ráda, že jsem se obrátila přímo na úřad a jeho kompetentní zaměstnance. V novém se mi velmi dobře žije a mám zde jistotu pomoci.

Děkuji všem úředníkům i řemeslníkům!

Marešová



DÁRKY PRO ZVÍŘÁTKA

Tradiční oddílovou akci - Dárky pro zvířátka jsme uspořádali pár dnů před Vánocemi. Každý rok se tou dobou vydáváme do satalicko-vinořské obory s dárky pro zvířátka, suchým pečivem, semínky, jablíčky a dalšími pochutinami. Vloni jsme tuto akci uspořádali 21. prosince v dopoledních hodinách. V klidu jsme si prošli oboru, rozdali dárky, a přitom jsme si nezapoměli zahrát pár her.

Kamil Podlaha



KBELŠTÍ SKAUTI A POLABSKÁ STRAŠIDLA

Polabská strašidla je název akce Junáka z Brandýsa nad Labem, které se náš přístav opět zúčastnil 4. ledna. Tato vyloženě městská hra měla sedm disciplín. Stanoviště byla rozložena v historické části města, a tak si i letos naše děti soutěžení užily dosytosti. Organizátoři svůj úkol splnili na jedničku, za což jim patří veliký dík.

Kamil Podlaha



DIVADELNÍ PŘEDSTAVENÍ NA POMOC SKAUTŮM

Divadelní představení nazvané »Kamilovy veselé Vánoce« uspořádalo o. s. Prima den 21. prosince 2013 na pomoc skautskému oddílu Skaut - S. S. V. Kbely, který musí platit MČ Praha Satalice měsíčně částku 7625 Kč, celkem to činí za rok 61 225 korun. Jako nezisková organizace nemáme na zaplacení, a tak jsme moc vděční děvčatům z Prima dne, která nám svým vystoupením pomohla získat peníze. Vstupné bylo dobrovolné, ale i tak se vybralo 1500 Kč. Děkujeme!

Kamil Podlaha



SKAUTI MODELUJÍ INDIÁNSKOU VESNICI

Modelářské pátky pořádají nyní kbelští skauti ve své klubovně vždy od 15 hodin. Do modelaření se vedoucí s kluky rozhodli pustit vzhledem k právě probíhajícímu zimnímu období, jako účelnému využití volného času. Zajímají se o Indiány, tak modelaři na toto téma. Jejich prvním modelem bude diorama indiánské vesnice. Zatím budují pohoří a stromy. Při této činnosti se všichni učí nejen

trpělivosti, ale i základům modelaření. Se svými výtvary se chtějí pochlubit veřejnosti při dni otevřených dveří jejich zálesácké klubovny. Na snímčích mohou čtenáři posoudit sami, jak skautům modelaření jde.

Kamil Podlaha,

Schůzky: SKAUT - S. S. V. Kbely

Úterý: 15.00 - 17.00 hodin - mladší vodní skauti
 Středa: 15.00 - 17.00 hodin - pěší skauti
 Čtvrtek: 15.00 - 17.00 hodin - starší vodní skauti
 Pátek: 15.00 - 17.00 hodin - modelářský kroužek
 Sobota: 10.00 - 17.00 hodin - kurzy přežití
 Více o naší činnosti na www.skaut-ssv.cz



Dne 4.12.2013 naši Mateřskou školu Albrechtická navštívil Mikuláš v doprovodu anděla a čerta. Tímto bychom chtěly poděkovat paní Hornychové a jejím spolupracovníkům z drogerie Hit Color za krásnou Mikulášskou nadílku.

Mateřská škola Albrechtická

ZÁPISY DO MATEŘSKÝCH ŠKOL

Zápisy do MŠ Letců na školní rok 2014/2015

MČ Praha 19 ve spolupráci s vedením MŠ Letců si dovoluje informovat veřejnost o plánovaných zápisech do mateřských škol Letců a Albrechtická na školní rok 2014/2015:

Pondělí 3. března 2014 od 13.00 hod. do 17.00 hod.

Úterý 4. března 2014 od 13.00 hod. do 17.00 hod.

Zápisy k předškolnímu vzdělávání a zápisy do MŠ budou v obou dnech probíhat v budově mateřské školy na adrese Letců 731, Kbely.

U zápisu do MŠ vyplníte žádost o přijetí dítěte k předškolnímu vzdělávání, na základě které obdržíte přihlášku do MŠ a evidenční list dítěte. Vyplněné a lékařem potvrzené dokumenty je třeba odevzdat do 14 dnů zpět do mateřské školy. K předškolnímu vzdělávání lze přijmout v souladu s právními předpisy pouze děti řádně očkované!!! K zápisům do mateřských škol je nutné přinést rodný list dítěte, občanský průkaz zákonného zástupce, v případě cizince je nutný doklad o oprávněnosti pobytu na území ČR zákonného zástupce dítěte, který není státním občanem ČR.

Na přijetí dítěte do mateřské školy není právní nárok. Přednostní právo mají pouze děti v posledním roce před zahájením povinné školní docházky. Všichni zákonní zástupci, jejichž dítě nebylo do MŠ přijato, obdrží písemné rozhodnutí o nepřijetí dítěte. Rozhodnutí, kterým se vyhovuje žádosti o přijetí do MŠ, se oznamují zveřejněním seznamu přijatých uchazečů pod přiděleným registračním číslem. Seznam bude zveřejněn v MŠ a na webových stránkách MŠ.

O přijetí dítěte k předškolnímu vzdělávání nerozhoduje



O přijetí dítěte k předškolnímu vzdělávání nerozhoduje datum ani pořadí podání žádosti, ale stanovená kritéria a pravidla uvedená níže:

- 1) **děti předškolního věku s trvalým bydlištěm ve Kbelích s celodenní docházkou, to znamená ty děti, které v daném školním roce dovrší 6 let věku,**
- 2) děti od 3 let s trvalým bydlištěm ve Kbelích s celodenní docházkou, které dovrší k 31. 8. daného roku věku 3 let,
- 3) mimokbelské děti, které dovrší k 31. 8. daného roku 3 let, jejichž rodiče pracují ve Kbelích,
- 4) ostatní děti od 3 let.

Pravidla výběru: do MŠ Praha – Kbely budou nejprve přijaty děti splňující kritérium uvedené jako první v pořadí, poté děti, které splňují kritérium č. 2 a následovně další kritéria. Pokud bude v jednom kritériu více dětí, než umožňuje kapacita školky, budou děti vybírány **podle věku od nejstaršího k nejmladšímu.**

*Bc. Monika Ulrichová, DiS.,
úsek školství a kultury*

SOUTĚŽ PRO VŠECHNY KBELÁKY

»JAK ZNÁM SVOJE KBELY«

Novou soutěž »Jak znám svoje Kbely«, které se mohou zúčastnit celé rodiny i jednotlivci, vyhlašuje pro rok 2014 Úřad Městské části Praha 19. V každém čísle »Kbeláku« budou zveřejněny tři otázky, na které můžete odpovídat. Odpovědi budeme přijímat na e-mailové adrese iveta.makova@kbely.mepnet.cz, nebo písemně v budově úřadu ve sběrné schránce na informacích. Každou odpověď opatřete jménem a telefonem. Spolu s otázkami bude vždy uveřejněno datum, do kdy můžete své odpovědi zasílat.

V následujícím čísle »Kbeláku« najdete správné odpovědi a jména tří vylosovaných výherců.

Odměny pro výherce budou čekat na sekretariátě tajemníka ÚMČ, kde si je budete moci po každé sérii otázek vyzvednout. Věříme, že vás soutěž zaujme a obdržíme co nejvíce správných odpovědí.

OTÁZKY PRO KBELÁK č. 49

1. **Z kterého roku je první zmínka o Kbelích ?**
 2. **Svatá cesta z Prahy do Staré Boleslavi lemovaná 44 kapličkami vedla i přes Kbely. Na území Kbel jich bylo celkem osm. Víte kolik se jich dochovalo ve Kbelích dodnes?**
 3. **V dolní části Vrchlabské ulice stojí socha svatého. Znáte jeho jméno?**
- Své odpovědi zasílejte nejpozději do 5. března 2014.

Ivana Engelová, kronikářka Kbel

SPOLEK SENIORŮ PŘI MČ PRAHA 19

Nový výbor ve složení Josef Budzinský, Zdenka Ježková, Jarmila Juklová, Ludvík Kokeš a Milan Šeliga si po odstoupení původního výboru zvolili členové Spolku seniorů na výroční schůzce 27. listopadu 2013.

Za činnost odstupujících členek výboru přišli poděkovat starosta MČ Praha 19 pan Pavel Žďárský spolu s tajemníkem ÚMČ Praha 19 panem JUDr. Josefem Nyklem a to při poslední slavnostní schůzce 11. prosince 2013, kde předali odstupující předsedkyni paní Věře Fojtíkové medaili za její dlouholeté vedení Klubu důchodců.

Při této příležitosti přislíbili oba zástupci MČ Praha 19 další úzkou spolupráci a finanční podporu pro rok 2014 Spolku seniorů k zajišťování kulturní, sportovní a rekreační činnosti v roce 2014.



Této podpory si všichni senioři velmi váží a děkují vedení radnice.

Zdenka Ježková, předsedkyně výboru Spolku seniorů

OHLÉDNUTÍ ZA KRÁSNÝM ADVENTNÍM POSEZENÍM STP A SENIORŮ

Adventní vánoční posezení za finanční podpory MČ Praha 19 uspořádal Obvodní výbor Svazu tělesně postižených v Praze 9 ve kbelském Lidovém domě. Zúčastnili se ho členové místních organizací STP ve Kbelích, Proseku, Čakovicích, Horních Počernicích, Letňanech, Klánovicích, dále obyvatelé Domu seniorů v Mladoboleslavské ulici ve Kbelích, Vánoční baráček a jako hosté kbelští senioři. Celkem se do Lidového domu přišlo pobavit a vánočně naladit na 250 seniorů.

K programu přispěli svým vystoupením žáci ze ZŠ



Albrechtická pod vedením paní učitelky Honsové, dětský soubor pod vedením paní Čmoldové, muzikant ze zrakovým postižením, který zahrál na klavír vánoční motivy, dále charismatický zpěvák Jaromír Adamec s krásnými melodiemi z muzikálů a písněmi Franka Sinatry.

Program zakončily baráčeknice z Vánoře, jež zatancovaly Českou besedu.

Obrovský dík patří těm, kteří se podíleli na zajištění celé adventní akce. Žákům ZŠ Albrechtická se svým třídním učitelem, kteří vytvořili nádherné adventní věnce na každý stůl (celkem 55 věnců) pod vedením zkušené odbornice paní Volfové a paní Čejdové z DS Mladoboleslavská. Dále čtyřem asistentům Vysoké školy PALESTRA, které nám uvolnila pro tuto akci paní ředitelka Palestry. Poděkování patří i panu Juklovi, paní Maršálkové, která připravovala balíčky pro ocenění účinkujícím a rovněž těm, kteří pomáhali v průběhu celého odpoledne, paní Poldové a Primasové, panu Michálkovi. Nelze opomenout ani bezchybnou práci v šatně a přípravu sálu pod vedením pana J. Tomana. Všem patří velký dík, na všechny jsem se mohla při organizaci plně spolehnout.

Umocněním svátečního odpoledne byla účast starosty MČ Praha 19 pana Pavla Žďárského a paní místostarostky Ivany Šestákové, kteří zároveň popřáli kbelským seniorům k životnímu jubileu 55 a 56 let společného života, a to manželům Michálkovým a Duškovým a předali jim vánoční dary.

Jako největšího ocenění za akci si vážím telefonátu jednoho z účinkujících, který mně ještě toho dne v 19.30 volal, jak byl šťastný, že jsem mu umožnila vystoupit u příležitosti tohoto našeho odpoledne. A nejkrásnější byly rozzářené oči účinkujících dětí, které jsou ve svém projevu vždy bezprostřední.

Kamila Kubátová, předsedkyně STP Prahy 9

KRC COBYDUP

CoByDup oslaví pět let trvání, ale existence není nikdy jistá

Od vzniku Mateřského centra CoByDup, které bylo v roce 2011 přejmenováno na Kulturní a rodinné centrum CoByDup, uplyne letos v červnu pět let. Prvotní myšlenka se však zrodila v hlavě jedné maminky o rok dříve. A že to byl dobrý nápad, o tom maminky ve Kbelích jistě nepochybují.

Kulturní a rodinné centrum CoByDup je nezisková dobrovolná organizace, která vznikla z iniciativy kbelských maminek na rodičovské dovolené. Touha vytvořit místo ve Kbelích, kde by se mohly maminky s dětmi stýkat, byla tak velká, že zakladatelky zvládly na výbornou i překážky, způsobené finančními nebo lidskými faktory. Postupem času se z malého komunitního centra stávalo centrum se stále větší nabídkou aktivit. Dnes už dobře fungující centrum, jímž projde měsíčně v průměru sedm stovek návštěvníků, je odrazem toho, že jsou tu stále lidé, kteří mají chuť centrum ve Kbelích udržet.

A že to není jednoduché, jsme již poznali na vlastní kůži. Fungování centra závisí na dotacích, grantech a výnosech z vlastní činnosti, které slouží na pokrytí nákladů, na fungování centra a na veřejné akce, které pořádáme. Abychom tyto prostředky získali, je nutné vynaložit značné úsilí. Získané finance přispívají ke snížení ceny služeb pro návštěvníky (herna, semináře apod.), případně na poskytování služeb zcela zdarma (poradny v rámci

Ohlédnutí za individuální poradnou projektu „Co dělat když...?“ v roce 2013

Rodinná poradna projektu »Co dělat když...?«, podporovaného MPSV ČR, již dva roky pomáhá nacházet odpovědi na vaše otázky z oblasti rodinných vztahů. Loni jsme poradnu tematicky rozšířili ještě o rodinné finance. Úspěch poraden nás motivoval k podání další žádosti o dotaci a k přidání další poradny. Díky tomu vám v roce 2014 budou k dispozici již tři – poradna rodinná, finanční a pracovněprávní.

V rámci individuální poradny jste mohli se speciální pedagožkou, etopedkou Mgr. Lucií Levitovou konzultovat řešení výchovy, nejistot a sporných otázek kolem dítěte: výchovné problémy, potíže ve škole či školce, partnerské problémy nebo rozvod a jejich dopad na dítě, nemoc, úmrtí v rodině... Za celý rok ji navštívilo přes osm desítek klientů, kterým jsme pomohli najít řešení jejich situace či je k němu alespoň nasměřovali. Vybrali jsme pro vás ukázkou toho, jaké otázky jste u nás řešili a jak vám naše specialista může pomoci. Mohou sloužit jako inspirace pro řešení podobné situace či jako nástin toho, co můžete od naší individuální rodinné poradny očekávat.

Častým tématem, které se vyskytovalo v dotazech klientů, byla problematická adaptace na mateřskou školu a nerespektování pravidel v MŠ i doma.

Matka přišla s tím, že její dítě opakovaně porušuje pravidla – doma, u prarodičů a v poslední době i v MŠ, kam chodí

projektu Co dělat, když...?). Významnou a nepostradatelnou roli ve fungování centra hrají nejen zmíněné prostředky, ale také jakákoliv nefinanční podpora, která usnadňuje naši činnost, případně umožňuje dále rozšířit nabídku služeb pro návštěvníky. Důležitou a nepostradatelnou součástí této podpory tvoří dobrovolníci. Bohužel se nám zatím nepodařilo dostatek aktivních dobrovolníků sehnat, což pocítujeme zejména při organizacích a přípravách akcí pro širokou veřejnost, jako je například masopust, halloween, lampionový průvod či drakiáda. Centrum působí navenek jako silná organizace, a málokdo ví, že veškeré aktivity organizuje pouze hrstka lidí, které byste spočítali na prstech jedné ruky. Jakákoliv podpora, ať už od organizací, firem nebo dobrovolníků, je pro nás velmi důležitá a dalo by se bez nadsázky říci, že je existenční nutností.

Pokud máte chuť nám jako dobrovolník pomoci nebo se stát aktivním členem KRC CoByDup, kontaktujte nás na info@krc-cobydup.cz. Budeme vděční za každou maminku nebo tatínka, kteří nám pomohou. Pokud se sami sebe ptáte, jak vám můžete pomoci, uvítáme rady (z vaší profese – IT, marketing, PR apod.), kreativní činnost či manuální práci (drobné opravy, udržování zahrady apod.).

Lenka Bařková, koordinátorka
Kulturního a rodinného centra CoByDup

po přerušení docházky. „Nejprve jsme s matkou probrali, jak se dítě projevovalo v dřívější době, co se v rodině změnilo, jaký byl a je přístup rodičů a dvou starších sourozenců,“ uvádí Levitová. V rozhovoru s matkou se opakovaně objevovalo, že se často s otcem dětí nemohou domluvit na jednotném přístupu. Opakovaly se scénáře, kdy otec něco zakáže a matka povolí a naopak. Matka uvedla, že jediný, kdo na dítě platí, je jedna z učitelek v MŠ, o níž dítě mluví v superlativech. Ukázalo se, že je to především díky jasným pravidlům, kterých se pedagožka drží, a čitelnosti jejího vyjadřování.

Poradkyně pomohla matce vytvořit strategii a pravidla, jak docílit toho, aby se dítě opět dostalo do bezpečného a čitelného prostředí, kde pro něj nebude problém se orientovat.

Dalším tématem, které se během roku vracelo v mnoha variacích, byl rozvod rodičů a způsoby, jak jej všem dotčeným usnadnit.

Rozvádějící se pár se přišel poradit, jak co nejlépe připravit dítě na rozvod a následnou střídavou péči a získat informace o možných krocích. Atmosféra mezi partnery byla velice napjatá, ale shodovali se, že je třeba pro dítě vytvořit co nejlepší prostředí. Rodičům bylo v první řadě doporučeno, aby se spojili s mediační službou či rodinným terapeutem, který jim pomůže, aby byli sami schopni komunikovat bez



tlaku a averze. Rodiče doplnili, že jejich dítě se o rozvodu dovědělo, když vyslechlo jejich rozhovor. Tuto situaci je třeba citlivou formou dítěti vysvětlit, čehož se oba rodiče obávali. Lucie Levitová pokračuje: „Společně jsme se primárně soustředili na to, jak tuto zásadní informaci dítěti předat s ohledem na věk a jeho emocionalitu. Rodiče jako prostředníka zvolili matku otce, která je pro dítě velkou důvěrníci. Společně s babičkou se podařilo vytvořit odpovídající náhled, po kterém dítě opět s rodiči o situaci komunikovalo.“

Těmto rodičům byl zprostředkován kontakt s rodinou,

Kroužky a kurzy v KRC CoByDup

Milé maminky, tatínkové a příznivci CoByDupu, od nového pololetí pro vás náš tým připravil opět celou řadu kroužků a kurzů, které znáte z prvního pololetí. Kroužky v novém pololetí budou v KRC CoByDup probíhat od února. Do většiny z nich je ještě možné se stále přihlásit, a přistoupit také během roku, kurzovné vám bude přepočítáno dle zbývajících lekcí.

Mimo stávající kroužky a kurzy pro vás jako novinku připravujeme kroužek zcela nový, který nabízí vyžití našim malým školáčkům a jmenuje se »Ježkova družina aneb Aktivně strávené odpoledne v CoByDupu«.

Co kroužek Ježkova družina je a co nabízí? Vyzvedneme vaše děti z družiny nebo školy a odvedeme je do Kulturního a rodinného centra CoByDup, kde se jim bude věnovat lektorka Mgr. Iveta Piková. Každý týden pro ně bude připraven zábavný a naučný program formou výtvarných, pohybových, hudebně-dramatických a herních aktivit. V případě zájmu napíšeme s dětmi i úkoly. K využití máme zahrádku, ping-pongový stůl, hračky a spousty kreativních her. Ježkova družina bude otevřena dle zájmu rodičů, vybrat si můžete ze čtyř dní (pondělí, středa, čtvrtek, pátek) a je určena pro děti 1. a 2. třídy. Projekt jsme připravili ve spolupráci se ZŠ Kbely.

Přípravka do školky:

JEŽKŮV KLUBÍK – přípravný kurz před nástupem do MŠ (pro děti ve věku 2,5–5 let, bez doprovodu rodičů)
- Út 9.00–12.00, Čt 9.00–12.00, Pá 9.00–12.00

Rodiče s dětmi:

Hudebka-YAMAHA ROB I (4–10 měsíců) - Po 8.30–9.15
Hudebka-YAMAHA KKK I (1,5–2,5 roku) - Po 9.30–10.15
Hudebka-YAMAHA KKK II (2,5–3,5 roku)
- Po 10.30–11.15
Mimi klub (4 měsíce – začátek lezení)
- Út 14.30–15.15
Cvičení batolat + BATOLE klub (začátek lezení – 1,5 roku)
- St 9.30–11.30

Cvičení děti III. (1,5–2,5 roku a rodiče), Sokol Kbely - Čt 9.00–9.45

Cvičení děti I. (2–3 roky a rodiče), Sokol Kbely - Čt 10.00–10.45

Cvičení děti II. (3–5 let a rodiče), Sokol Kbely - Čt 10.55–11.40

kteřá již delší dobu vychovává děti ve střídavé péči ke spokojenosti dětí i rodičů. To považovali za důležitou zkušenost, díky níž se pro ně situace stala čitelnější. Partneři se nakonec rozhodli pro dlouhodobou spolupráci s rodinným terapeutem.

Pokud řešíte jakýkoliv výchovný či rodinný problém, naše poradna bude letos opět k dispozici. Informace o konkrétním programu a aktuálních aktivitách projektu naleznete na internetových stránkách www.krc-cobydup.cz.

Ing. Daniela Chovancová, koordinátorka projektu

Děti (bez doprovodu rodičů):

Dětský atletický klub CoByDup, Sokol Kbely

- Po 15.30–16.30

KOUZELNÁ KERAMIKA (3–6 let) / Výtvarka pro předškolní děti (3–6let) - Po 16.30–17.30

Pohádková angličtina pro začátečníky (4–6 let)
- Út 15.15–16.00

Pohádková angličtina pro pokročilé (4–6 let)
- Út 16.15–17.00

Jóga pro děti (4–6 let) - Út 17.15–18.00

DRAMATICKO-HUDEBNÍ KROUŽEK (3–6 let)
- St 16.30–17.30

Všestranný pohybový kroužek pro předškoláky (4–7 let), Sokol Kbely - Čt 15.15–16.00



Dospělí (bez dětí):

Jóga pro dospělé (bude upřesněno) - Po 19.30–21.00

Gravid jóga s Radhou Třešňákovou
- Út 18.15–19.15

Jóga pro ženy s Radhou Třešňákovou
- Út 19.30–21.00

Angličtina pro středně pokročilé s Mgr. Andreou Mecovou
- Čt 19.00–20.30

V případě zájmu zašlete e-mail na centrum@krc-cobydup.cz (do předmětu zprávy uveďte název kroužku nebo kurzu a jméno a příjmení dítěte). Podrobné informace o kurzech naleznete na webových stránkách www.krc-cobydup.cz

VÁNOČNÍ JARMARK V MŠ LETCŮ

Vánoční jarmark výrobků dětí z kroužků keramiky uspořádali v MŠ Letců loni v adventním období. Nápad



připravit vánoční jarmark vznikl po úspěchu již dvou velikonočních jarmarků. Rozdíl byl jen v tom, že výtěžek z vánočního jarmarku nebude určen charitě, ale pro zájmovou činnost mateřské školy.

Ve školce pracuje paní učitelka Janochová, která je »zamilována« do keramiky. K radosti své i dětí vede čtyři keramické kroužky a má v nich mimochodem dětmi našlapáno. Také ve třídě Žabiček (nejmladší děti), kde působí jako pedagog, nabídla rodičům možnost, aby se jejich děti postupně seznamovaly s keramickou hlinou. A tak výrobků je velké množství. Jenže chybí keramická pec na finální vypalování. Ačkoli paní učitelka spolupracuje s MŠ Albrechtická, kde pec mají, přesto na koloběh vypalování to bohužel nestačí. Proto se pořadatelé rozhodli výtěžek z vánoční prodejní výstavy použít coby počáteční vklad pro koupi keramické pece.

Příprava jarmarku byla sice dílem J. Janochové, ale bez ochotných kolegyně, které tvořily společně s dětmi různé druhy ozdob, dekorací a dáreků, by tato akce nemohla proběhnout. Všem tedy patřilo poděkování, neboť vánoční tvoření bylo nadstavbou běžných aktivit vycházejících ze školního vzdělávacího programu.

A jak probíhal jarmark, dokumentují fotografie pořízené na této akci. Dík patří všem, kteří přišli a nakoupili. Vybraná částka 20 378 korun je velmi přínosná a malí keramikové si letos pod stromeček mohou nadělit vysněnou pec.

A další nápad se rodí již teď. Je jím příprava jednorázové akce, kde si budou moci práci s keramickou hlinou vyzkoušet i rodiče spolu s dětmi z celé MŠ Letců.

Iveta a Jitka ze Žabiček

Foto J. Hamplová

U PŘÁTEL V BOŘANOVICKÉM DOMĚ SENIORŮ

Navštívit své přátele, kteří se odstěhovali do Domu seniorů v Bořanovicích, se rozhodly seniorky z kbelského Domu seniorů v Mladoboleslavské ulici loni na konci listopadu. Využily k tomu příznivého počasí, jaké



panovalo 28. listopadu.

Paní Čulíkovou jsme v Bořanovicích již dříve navštěvovaly a nyní tam bydlí i pan Čech. Spojily jsme návštěvu s prohlídkou vánoční výstavy a dáreků, které vlastníma rukama seniorky vytvořily. Úslušný personál, posezení v klubovně, dobrá káva – to byly okolnosti, které návštěvu provázely. Vyřídily jsme pozdravy z kbelské radnice a ostatních sousedů, kteří paní Čulíkovou i pana Čecha znají. Chtěly jsme jim udělat trochu radosti před vánočními svátky a ujistit je, že na ně nezapomínáme.

Dopravu zajistil úřad městské části, kterému tímto článkem děkujeme! Věříme, že jsme udělaly radost dobrým lidem.

Halbychová,

obyvatelka DS Mladoboleslavská

SPOLEČNĚ PROŽITÁ HUDBA SBORU CAMERATA V MINULÉM ROCE

Plný nevšedních koncertních zážitků, pilné práce a radosti ze společně prožité hudby byl pro sbor Camerata Praha nedávno uplynulý rok, za kterým se již tradičně ohlíží na začátku roku nového.

Do nového roku jsme vloni vstoupili Rybovou Českou mší vánoční, provedenou ve spolupráci s orchestrem ZUŠ Hronov vedeným J. Vlachem. Pokračovali jsme přípravou na 15. ročník Čakovického festivalu sborového zpěvu, jež náš sbor pod vedením V. Dvořáčkové-Žofákové pořádá a na který se sjíždějí každoročně hosté z ČR i zahraničí. Na festivalu vystoupila řada kvalitních pěveckých těles, dětí i dospělých a doufáme, že se všem účinkujícím koncerty líbily a že se s některými potkáme znovu.

Přípravy na festival jsme přerušili několikadenním pobytem v Polsku, kam nás pozval smíšený pěvecký sbor z Poznaně, který zpíval na Čakovickém festivalu v roce 2012. Naši polští přátelé nás přijali opravdu srdečně a koncerty v Polsku se velmi vydařily.

Následovalo letní soustředění v Bedřichově, kde bylo

Kamarádi zazpívali ve Vinoři a ve Kbelích a Camerata na několika koncertech v Čakovicích, Kbelích a Vinoři. Celý cyklus jsme opět zakončili Českou mší vánoční od Jakuba Jana Ryby. Zvláště ta na Štědrý den v přeplněném kostele v Čakovicích byla působivá.

Se dvěma »Rybovkami« se přehoupl starý rok do nového a



nás čeká zase spousta krásné práce. Budeme opět pořádat Čakovický festival sborového zpěvu, letos 16. ročník, a již teď můžeme posluchače pozvat na vystoupení sboru Bab's Singers z jižní Francie, sboru Permoník z Karviné nebo sboru Komáři z Plzně. V rámci festivalu bychom rádi znovu uvedli koncertně provedenou Janu z Arcu od Giuseppe Verdiho. Nás i posluchače mrzelo, že jsme v minulém roce zpívali operu na koncertě jen jednou. Na festivalu uslyší posluchači děti i dospělé. Chtěli bychom všechny co nejsrdečněji pozvat a doufáme, že trochu té hudební radosti dovedeme předat i vám.

Chtěli bychom vám tedy z celého srdce popřát úspěšný, klidný a radostný rok 2014, žádný stres, dobré zdraví a co nejvíce času ve společnosti milých lidí. Budeme doufat, že k vaší duševní pohodě budeme moci přispět alespoň malou troškou i my. Děkujeme všem za přízeň a těšíme se s vámi na shledanou na některém z našich koncertů.

Pěvecký sbor Camerata Praha

hlavní částí programu nacvičení sboru z opery Jana z Arcu od Giuseppe Verdiho. Operu jsme v koncertním provedení potom zazpívali ve spolupráci se sólisty Státní opery a klavírním doprovodem v neděli 10. listopadu v kostele Povýšení sv. Kříže ve Vinoři.

Jen co jsme si trochu odpočinuli od Verdiho, začala další práce s přípravou na »Stonožkovou« mši, co se uskutečnila v katedrále sv. Víta a které jsme se účastnili již podruhé. (Hnutí »Stonožka - Na vlastních nohou« je uznávané jako zcela dobrovolná humanitární a mírová organizace, v níž děti pomáhají jiným dětem. Bylo založeno roku 1990 Bělou Jensen, Češkou žijící v Norsku.) Celou mši přenášela ČT v přímém přenosu. Dále jsme se zúčastnili vzpomínkové mše za Václava Havla v kostele sv. Anny v centru Prahy, kterou taktéž vysílala Česká televize. Zazpívala si tam i Camerata a její dětské oddělení Kamarádi.

Pak už nás čekaly »pouze« adventní koncerty. Na adventních trzích v Čakovicích se představili i naši úplně nejmenší, Broučci, děti ve věku 4 - 7 let.



PLES SPORTOVČŮ

Nejlepší dospělí i dětské sportovci Sportovního klubu Kbely byli vyhodnoceni a oceněni na již tradičním Plese sportovců, který se uskutečnil v kbelském Lidovém domě v pátek 17. ledna.

Před hlavním plesem se odpoledne konal dětský ples sportovců. Jeho novinkou bylo, že jej moderovali samotní dětské sportovci. Při plesu mohli jeho účastníci zhlédnout různá vystoupení, například judisté předvedli několik chvatů ze svého rejstříku.

Hlavní večerní ples byl navštívený hojně, což si pochvaloval předseda SK Kbely Tomáš Haniak, stejně jako přítomnost zástupců všech šesti oddílů, které klub sdružuje, tedy fotbalu, cyklistiky, florbalu, volejbalu žen, šachu a hantbalu. O atmosféru a hudbu k tanci v průběhu celého plesu se postarala skupina Patex. Vyhodnocení nejlepších sportovců přišlo na řadu ve 21 hodin. Hlavní cenou půlnoční tomboly se stala prasečí hlava. Tím ovšem ples neskončil, neboť sportovci se bavili až do rána.



POSLEDNÍ LEČ - MYSLIVCI UKONČILI LOVECKOU SEZÓNU

Taneční zábavu »Poslední leč« uspořádalo 1. února v kbelském Lidovém domě Myslivecké sdružení Obrok prof. Julia Komárka. Myslivci z Obroku tak slavnostně uzavřeli loňskou loveckou sezónu za přítomnosti dvou set dvaceti návštěvníků.

K výborné náladě jistě přispěla účinkující kapela P M Band z Havlíčkova Brodu. Slavnostní nástup myslivců doprovázelo tradiční troubení »Halali« na lesnici v podání mysliveckého hospodáře pana Radka Černého, který se ujal také moderování celého večera. O výbornou obsluhu a zvěřinové speciality se zasloužila firma Keter, s. r. o., která byla spolupořadatelem této tradiční společenské akce.

Poděkování patří MČ Praha 19 - Kbely za podporu a rovněž panu starostovi Pavlu Žďárskému, který myslivecký ples slavnostně zahájil.

Myslivecké sdružení Obrok děkuje také všem sponzorům za jejich dary do bohaté tomboly.

České myslivosti zdar!



KOUZELNÁ »JEŽKOVA NOC V COBYDUPU«



Jaké to je strávit noc bez rodičů si vyzkoušelo 12 malých nocležníků v pátek 17. ledna v Kulturním a rodinném centru CoByDup při akci nazvané »Ježkova noc v CoByDupu«.

Pro děti byl připraven bohatý program na téma »čarodějové a kouzelníci«. Poté, kdy se všichni v »Dupíku« sešli, pohráli si a navečeřeli se, začalo velké tvoření čarodějných knih s kouzly, která dovedou rozluštit jen sami »nocležníci«.

Po krátké večerní hygieně zavítala mezi děti »teta knihovnice«, která všem přečetla úryvky z knížek z místní kbelské knihovny, samozřejmě na dané téma. Při čtení děti, zachumlané ve svých spacáčcích, ani nedutaly a připravovaly se na spánek, aby nabraly sílu na »velkou ranní polštářovou bitvu«.

Po snídani si během sobotního dopoledne ještě všechny děti společně pohrály, dodělaly kouzelné knihy a v deset hodin odcházely s rodiči spokojené domů.

Podle reakcí zúčastněných se akce všem, jak dětem, tak



»tetám na hlídání«, velmi líbila, a proto se všichni těšíme, že si toto »nocování« v CoByDupu v březnu zopakujeme.

Lenka Maršálová, za všechny organizátorky

ZAČÁTEK ROKU VE KBELSKÉM SVAZU TĚLESNĚ POSTIŽENÝCH

Promítání fotografií z povedené mikulášské akce připravili hned zpočátku ledna zástupci Místní organizace Svazu tělesně postižených Kbely pro své členy. Na další schůzku byly pozvány děti z MŠ Albrechtická, které spolu s učitelkami předvedly připravený zábavný program s tanečky a písničkami. Ke konci účinkování se děti rozběhly mezi přítomné a rozdávaly vlastní vyrobené obrázky pro potěšení. Za všechny z klubu dětem i učitelkám velmi děkujeme a těšíme se na příští srdečnou návštěvu.

Jitka Pelikánová, za STP Kbely



VÁNOČNÍ AKCE JUNÁKA VE KBELÍCH



Výstava betlémů a Štědrý den pro zvířátka

Výstavu betlémů připravili v adventním čase roku 2013 pro své členy i širokou veřejnost členové Junáka ve Kbelích. Konala se druhou adventní nedělí ve skautské klubovně a bylo se opravdu na co dívat. Akce byla neobvyklá, ve Kbelích se nikdy nic podobného nevystavovalo.

Od našich členů, rodin, známých i nadšenců se nakonec



sešlo na 35 betlémů, vyrobených z různých materiálů. Byly tu jesličky ze dřeva (vyřezávané i soustružené), keramické, z perníku, marcipánu, ručního papíru a makovic, papírové rozkládací, jeden paličkovaný, raritou bylo i několik betlémů se skautskou tematikou a sbírka historických vánočních pohlednic.

Účast byla hojná, během víkendu se přišlo potěšit a vánočně naladit 80 návštěvníků a v pondělí po víkendu dorazily ještě děti z MŠ a ZŠ (celkem 10 tříd). Atmosféru dokreslilo i nabízené cukroví, čaj, vánoční koledy a svátečně vyzdobená klubovna.

Srdečně děkujeme všem, jež se na pořádání jakkoliv podíleli, MČ Praha 19 za organizační podporu, všem majitelům betlémů za zapůjčení a také skautům a skautkám, kteří přípravě výstavy a jejímu průběhu věnovali

nemalé úsilí a svůj volný čas. Jsme rádi, že se vše vydařilo. Doufáme, že první ročník výstavy betlémů návštěvníky zaujal a že jsme



tak založili pěknou tradici pro ročníky další. Pokud by někdo vás měl doma zajímavý betlém, budeme rádi, když nám ho zapůjčíte a my ho budeme moci v příštím roce spolu s dalšími vystavit.

Na Štědrý den si skauti pro kbelské občany připravili ještě jednu akci, a tou byla nadílka pro zvířátka v lesoparku, spojená se zpíváním koled a rozdáváním Betlémského světla. Byl to již pátý ročník a druhý, na který byla pozvána i veřejnost. Moc nás potěšilo, kolik lidí si přišlo zpříjemnit sváteční dopoledne, účastníků dorazilo opravdu hodně.

Sešli jsme se u tunelu v centrálním parku, přivítali se, zazpívali pár koled a přesunuli se do lesoparku. Ti, kteří donesli pamlsky pro zvířátka, se rozptýlili po lesíku a rozvěsili na stromy mrkve, jablíčka, lojové koule, ořechy a jiné dobroty. Opět se zpívaly koledy za doprovodu kytar a zobcových fléten. Pak si v lucerničkách a provizorních přepravních svícnech zájemci od nás připálili Betlémské světlo a s přáním klidných svátků a všeho nejlepšího do nového roku 2014 jsme se rozešli do svých domovů.

Účast byla hojná a doufáme, že se celá akce vydařila a všem líbila. Snad se s většinou z vás potkáme opět příští rok.

Obě naše akce jsou ke zhlédnutí v reportážích TV Kbely a TV Metropol. Všem čtenářům Kbeláku bychom tímto rádi popřáli dobrý a klidný rok 2014.

Petra Hazlbauerová

Foto: P. Váňa + členové a příznivci našeho skautského oddílu Junák – svaz skautů a skautek ČR, středisko Athabaska Praha 15. rodinný oddíl Poljana Kbely <http://kbely.athabaska.org>



KBELŠTÍ PODNIKATELÉ

Martin Dubský

Nedaleko kbelského rybníčku v původních prostorech rodinné firmy Barvy Laky se od léta vyjímá nová prodejna zaměřená na dětské zboží, oblečení pro děti, hračky a hry. Majitel prodejny Martin Dubský nám tuto provozovnu představil.

Proč jste si pro místo podnikání vybral právě Kbely?

Zprv jsem chtěl odejít z centra Prahy a zadruhé mě při hledání vhodných prostor »oslovily« Kbely jakousi klidnou krásou pohodového městečka. Čisté prostředí, milí, příjemní a především přející místní lidé, musím říci, zeleň, zkrátka nádherná atmosféra. V neposlední řadě musím poděkovat za vstřícné jednání a pomoc v začátcích majiteli prostor našeho obchodu panu Dvořákovi.

Provozujete také internetový obchod, jedná se vám jen o »výdejní místo« či se zaměříte i na místní kbelskou klientelu?

Z počátku jsme chtěli provozovnu spíše pro výdejní místo v dobré dopravní dostupnosti, avšak mimo centrum Prahy a prodejnu jako takovou jsme brali spíše okrajově. Postupem času k nám místní obyvatelé začali chodit čím dál častěji, rozhodli jsme se tak zaměřit se na prodejnu více, než jsme původně plánovali. Následovala velká rekonstrukce původních prostor, nová výloha, koberec, regály, poté i nová venkovní fasáda. Zkrátka jsme chtěli, aby se u nás lidé cítili pohodlněji. Koncem roku jsme otevřeli i druhou část naší prodejny v jednom původním skladu, který jsme rekonstruovali, zaměřenou výhradně na textil a oblečení, abychom přehledně rozdělili sortiment hraček, dětského zboží a oblečení a zřídili jsme rovněž na přání zákazníků platební terminál pro platby kartou.

Co vše vašim zákazníkům nabízíte?

Náš sortiment jsme rozdělili do tří zásadních kategorií. Dětské zboží – autosedačky, kočárky, postýlky, kojenecký materiál, potřeby pro maminky a jiné. Oblečení pro děti – od narození až do třinácti let. Hračky a hry – od kojeneckých přes stavebnice, interaktivní hračky, RC modely, figurky, panenky, značkové a licenční hračky a mnoho dalších. Především však ctíme individuální přístup k zákazníkům. Naši zaměstnanci jsou odborníky ve svém oboru a dovedou tak pomoci s výběrem a poradit nejen maminkám s dětmi, ale také nastávajícím těhotným maminkám. Obzvláště pak pro těhotné maminky poskytujeme komplexní servis. Dokážeme připravit na míru kompletní balíček novorozenecké výbavy s výraznými slevami. Jednoduše řečeno, vše pod jednou střešou a za skvělé ceny vám ušetří čas a nervy při pořizování jednotlivých produktů. Tyto komplexní služby využívá stále více maminek z Kbel i z dalších částí Prahy, proto věřím, že nabízíme dobrý servis, na který se můžete spolehnout. Individuální přístup ke každému zákazníkovi znamená rovněž zajištění žádaného zboží, byť není v naší standardní nabídce. Snažíme se

zkrátka vyhovět všem přáním našich zákazníků tak, aby odcházeli z naší prodejny spokojeni.

Jak dokážete konkurovat velkým řetězcům?

Je to především osobním přístupem a servisem, který zde naši zákazníci při nákupu dostanou. V neposlední řadě konkurujeme cenami produktů, které umíme velmi výhodně nakupovat a jsme tak schopni nabídnout zboží daleko levněji než velké prodejny. Mimo jiné nabízíme i alternativy značkových produktů ve stejné kvalitě, ovšem za výrazně nižší ceny. Setkáváme se často s příznivými reakcemi zákazníků, kteří si naše ceny velice pochvalují. Je to dáno i filozofií tvorby cen, kdy chceme nabídnout produkt levněji s očekáváním, že se k nám lidé zas vrátí. Současně pracujeme na věrnostním programu a připravujeme pravidelné slevové akce.

**Máte v plánu se aktivně podílet na dění ve Kbelích?**

Již jsme zahájili spolupráci s Kulturním a rodinným centrem CoByDup, o. s., kterému jsme například věnovali věcné ceny do soutěží pro letošní Kbelský Masopust (14. 2.) a budeme pravidelně podporovat i všechny budoucí akce, jako je Dětský den, reprezentační ples MČ Praha 19 - Kbely a mnoho dalších. Naším cílem je vybudovat pro místní obyvatele spolehlivý obchod s maximálním sortimentem v dobré kvalitě za nízké ceny a s perfektní péčí tak, aby místní nemuseli jezdit za nákupy do centra. Jsme proto velice rádi za všechny podněty zákazníků, co bychom měli například do sortimentu doplnit, či jinak zlepšit. Již nyní je značná část produktů zařazena do prodeje právě podle přání zákazníků!

Otevírací doba:
Po – Pá: 8 – 18 hodin
So: dle přání obyvatel

Dubísek.cz

Dubísek.cz
Tel: +420 602 389 501
Železnobrodská 148/21
Email: info@dubisek.cz
197 00 Praha 9 – Kbely
Web: www.dubisek.cz

KBELŠTÍ PODNIKATELÉ

Ondřej SPEJBL Hutník profesionální bojovník K1 a Muay thai

Jste známý profesionální bojovník, jaké byly vaše začátky?

K thajskému boxu jsem se dostal v roce 1999 tak, že mě můj soused v Líbeznicích, který thajbox trénoval, pozval na trénink. To mi bylo 13 let. Mně se to hned zalíbilo a tak jsem od té doby dojížděl třikrát týdně do Prahy trénovat. Tehdy to bylo dost neobvyklé, protože se o thajský box moc lidí u nás nezajímalo. Ten sport se u nás totiž objevil až v roce 1991. Takže jsem trénoval, ale zápasit jsem začal až v 17 letech, když mi trenér nabídl, jestli bych to nechtěl zkusit. Od té doby zápasím bez přestání, neuplynul ani jeden rok, kdy bych neabsolvoval alespoň čtyři, pět zápasů.

Kde jste získal své zkušenosti?

Do tréninku aplikuji znalosti, které jsem získal při studiu bakalářského oboru na ATVS Palestra, obor Sportovní a kondiční specialista a dále osobní zkušenosti získané po celém světě.

Předáváte své zkušenosti dál?

V Praze 9 – Kbelích máme moderně vybavenou tělocvičnu, s tréninkovým ringem a dostatečnou parkovací kapacitou. Všichni, kteří máte o tento úžasný sport zájem, neváhejte mi napsat e-mail. Pro nadějně mladé bojovníky samozřejmě nabízíme i možnost startovat v amatérských zápasech.

V tělocvičně cvičíte sám?

Působí zde i další trenéři, Michal Vančura jako náhradní trenér thajboxu a dlouholetý reprezentant Karel Vrtiška, který zde ve svých časech vede boxerský oddíl, tudíž je zde možnost zlepšovat i boxerskou techniku.

Kdo se k Vám a od jakého věku může hlásit?

Nábor probíhá během celého roku. Přijďte a zeptejte se, popřípadě se podívat na trénink.

Jakého úspěchu si nejvíce ceníte?

Nejvíce si cením toho prvního, kdy jsem v sedmnácti letech vyhrál v Bangkoku amatérské mistrovství světa. Hodně mě to překvapilo a zároveň to byl impulz k tomu, abych

pokračoval dál. A potom si hodně cením úspěchu na Enfusion reality show v roce 2011, kterou se mi podařilo vyhrát mezi šestnácti bojovníky z celého světa.

Nebojíte se, že budete vychovávat jen rváče?

Ruku v ruce s poklesem duchovních hodnot je vidět, že dnešní začínající bojovníci již neuznávají hierarchické rozdělení tak typické pro většinu bojových sportů a umění. Chci zde jen říct, že jsem zastáncem původních hodnot, a jak jsem byl „vychován“ svým KHURU Petrem Macháčkem a ostatními bojovníky z Hanuman Gymu, tak i já předávám dál toto umění osmi končetin po starém způsobu a myslím si, že tak je to správné. Rváče rozhodně nevychovávat, ani se za něj sám nepovažuji. Považuji se za sportovce, a tak dál vychovávám sportovce. Rváči totiž nemají nikdy šanci uspět na vrcholové úrovni. Protože rváč nemá takovou disciplínu a pokoru ke tréninkům, aby vydržel delší dobu tréninkové dávky.

Proč tělocvična ve Kbelích, neměl by jste větší možnosti blíž do centra?

Bydlím sice v Líbeznicích a do Kbel jsem se dostal díky Vlastovi Černému a také díky Úřadu městské části Praha 19, který nám umožnil pronajmout si tady tělocvičnu, za což jsme velmi vděční. Oddíl ve Kbelích budujeme šest let. Lidi se v něm střídají, chodí k nám Kbelští, potom z Letňan, Čakovic, z Vínore, ze Satalic. Jezdí sem ale také třikrát týdně Aleš Kolář až z Příbrami, což je velice dobrý bojovník. Dá se říct, že tu máme světovou úroveň a lidi to vědí, takže se nebojí za námi přijet i z větší vzdálenosti. Každopádně zveřejní všechny, co se tady třeba poflákují po Kbelích, aby přišli, protože je lepší, než se poflakovat, přijít za námi a dvakrát, třikrát týdně si hodinku zacvičit.

www.ondrahutnik.cz



Zpracoval Michal Mareš

Spejbl Gym Praha

NÍZKOPRAHOVÉ CENTRUM AKTIVIT MČ PRAHA 19

Do Kbel se vrátily soutěžní šachy

Zmínka ve Kbeláku o tom, že si zájemci o královskou hru mohou přijít zahrát šachy do tehdy nového Nízkoprahového centra aktivit Městské části Praha 19, stála u zrodu »Kbelské šachové reprezentace«. Ve Kbelích se totiž našlo dost šachistů na celý šachový tým, kteří intenzivně trénovali a utkávali se v přátelských partiích.

»Sousedské družstvo«, jak se sami hráči označují, tak postupně zrál, až do té míry, že letos v lednu vstoupilo do Přeboru Prahy. Do Kbel se tak po dlouhých letech konečně vrátil soutěžní šach. A že je na co navazovat, vždyť kbelskou šachovou školou prošel ne jeden opravdu silný hráč a i velmistr by se mezi nimi našel.

je v tabulce s plným počtem bodů druhá jen o skóre. Naplňují se tak papírové předpoklady, že vzájemný zápas Kbelská šachová reprezentace – ŠK ERA Poštovní spořitelna F může být pro celkové prvenství ve skupině a tedy i pro postup rozhodující. Více o Kbelské šachové reprezentaci naleznete zde: <http://sachy.sk-kbely.cz/>

Staňte se finančně »gramotným« v NCA

Klub finanční gramotnosti, který vede Ing. Irena Šlajerová, Ph.D., připravuje Nízkoprahové centrum aktivit MČ Praha 19.

Klub finanční gramotnosti je určen pro všechny, které zajímá, jak si zvýšit příjmy a ušetřit; kteří přemýšlejí o podnikání, chtějí v něm být úspěšní a nezbláznit se přitom; kteří by chtěli umět správně pracovat s dluhy; kteří přemýšlejí o investování; nebo kteří chtějí poznat základní pravidla řízení svých financí. Klub v letošním roce zahájí činnost ve středu 19. února. Veškerá činnost klubu je Kbelákům poskytována bezplatně. Pro příchozí s dětmi je možno v průběhu setkání klubu zajistit i hlídání.

Tabulka

Poř.	Družstvo	V	R	P	Body	Skóre	Partie
1.	Kbelská šachová reprezentace	3	0	0	9	20.0	18
2.	ŠK ERA Poštovní spořitelna F	3	0	0	9	17.5	14
3.	Šokol Praha-Kobylisy E	2	0	1	6	14.5	12
4.	ŠK Mahrla Praha C	1	2	0	5	12.5	10
5.	TJ Praga Praha F	1	1	1	4	12.0	9
6.	ŠK Smíchov C	1	0	2	3	10.0	8
7.	ŠK PORG G	0	2	1	2	11.0	9
8.	ŠK Viktoria Žižkov D	0	2	1	2	10.5	6
9.	Šokol Praha-Vršovice F	0	1	2	1	6.0	3
10.	ŠK Mlejn B	0	0	3	0	6.0	4

A proč »Kbelská šachová reprezentace«?

„Vychází to z konceptu družstva: Každý hráč týmu musí ve Kbelích žít, pracovat, pocházet odtud, či se podílet na kbelském životě, chceme ukázat, že Kbeláci opravdu umějí!“ dozvěděli jsme se téměř unisono odpověď z kabiny kbelských šachistů.

A svá předsevzetí hráči plní. Reprezentace Kbel zatím odehrála tři zápasy a výsledky má opravdu skvělé. Posudte sami.

Své tažení III. třídou Přeboru Prahy zahájila doma 13. ledna jednoznačným vítězstvím nad ŠK Smíchov C 6 ½ : 1 ½ v premiérovém vystoupení týmu. Druhý soupeř ŠK Mlejn B se ukázal jako nepříjemný hlavně tím, že kbelští šachisté za ním museli cestovat k utkání až na druhý konec Prahy. Kbelská šachová reprezentace tam ale 21. ledna

»vymetla mlejnic« a tým ŠK Mlejn B porazila přesvědčivě 6:2. Ve třetím utkání 27. ledna doma se Sokolem Praha – Vršovice F se zpočátku zdálo, že mohou hrozit jisté komplikace, ale nic takového se nestalo a Kbelští nakonec slavili zářivé vítězství 7 ½ : ½, takže o absolutní triumf 8:0 je připravila pouze jediná remíza. Po třech kolech se Kbelská šachová reprezentace usadila na čele tabulky skupiny. Už v příštím kole ve středu 5. února čekal však Kbelské nejsilnější soupeř – ŠK ERA Poštovní spořitelna F, a to doma. Ani ERA ve svých prvních třech duelech nezaváhala a



na první polovinu května. Tak sledujte web www.coolkbely.cz a připojte se k aktivitám Nízkoprahového centra aktivit MČ Praha 19 i vy.

Připravované turnaje:

08.02.2014 od 09.00 hod. – Pingpongový turnaj
15.02.2014 od 16.00 hod. – Turnaj v Stiga hokeji
01.03.2014 od 16.00 hod. – Kreslení poslepu
15.03.2014 od 16.00 hod. – Reklamace
29.03.2014 od 16.00 hod. – Technology
12.04.2014 od 16.00 hod. – Pantomima
26.04.2014 od 16.00 hod. – Fotoscénář
10.05.2014 od 10.00 hod. – Pingpongový turnaj
24.05.2014 od 16.00 hod. – Šipkový turnaj



Adresa Nízkoprahového centra aktivit Městské části Praha 19

Toužimská 244/42
197 00 Praha 9 - Kbely
(vchod z ulice Bakovská)
www.coolkbely.cz

Mgr. Martin Hrubčík, MBA
Bezpečnostní ředitel

Olympiáda s partou

Sleduješ olympijské dění? Tak neseď sám doma a přijď se dívat do NCA. K dispozici jsou dvě televizní obrazovky, projekční plátno, nealkoholický bar a adrenalinové sportovní zážitky. Akce platí po dobu otevírací doby NCA a konání XXII. Zimních olympijských her v Soči.

Kbelská šachová reprezentace zdolala ve středu 5. února v možná rozhodujícím utkání soutěže tým ERA Poštovní spořitelna F na jeho šachovnicích 5 ½ : 2 ½ a beze ztráty suverénně vede svou skupinu ve III. třídě Přeboru Prahy. Po čtyřech kolech má »našlápnuto« na celkové vítězství a tedy i postup.

ŘEZNÍK MUSÍ UMĚT PORADIT

Řeznictví a uzenářství KETER s. r. o. – Kbely

Jak uspět s prodejem masa a uzenin v tradičním pultovém řeznictví?

„V prodejně i v zázemí musí udržovat naprostou čistotu, musí mít kvalitní, pestrý a čerstvý sortiment a dále je nutné vybrat profesionální a spolehlivý personál, který dokáže maso správně ošetřit, upravit i poradit s jeho přípravou.“ Toto tvrdí Radek Černý, který ve Kbelích provozuje dvě řeznictví a jemuž se všechno, co předeslal, podařilo. Pan Radek Černý v Praze Kbelích vyrostl a zůstává jim věrný i ve svém profesním životě. Svou první prodejnu s masem a uzeninami si zde otevřel už koncem 90. let. Od roku 2007 se obyvatelé a návštěvníci Kbel mohou s jeho jménem setkávat na vývěsním štítě řeznictví a uzenářství KETER v Katusické ulici. O pár ulic dále provozuje menší svijanskou restauraci DELTA. „Dříve bývalo obvyklé, že řeznictví mělo vedle sebe i hospodu. Je velká výhoda, když můžete do vlastní restaurace dodávat své maso a výrobky,“ říká Radek Černý. „Před rokem naše společnost otevřela další masnu, tentokrát v centru Kbel, vedle obchodního domu Billa,“ dodává.

Není nad čistotu a radu

Zařídít si řeznictví není podle Radka Černého nic jednoduchého. Vybavení, které musí odpovídat hygienickým předpisům, je velmi nákladné, ale při správném provo-

zování se náklady časem začnou vracet. Lidé si už dnes uvědomují, že je lepší mít svého řezníka, který jim zaručí čerstvost masa i uzenin, než je kupovat vakuované nebo zabalené v igelitu v různých supermarketech. Když je řezník čistotný a šikovný, umí poradit a udělat třeba i kapsu do vepřového nebo hovězího masa, vykostit kuře či králíka na roládu a nabídnout i další speciální služby, spokojený zákazník se potom rád vrací. On sám všechny tyto zásady dodržuje – jeho prodejny se doslova blýskají čistotou a vedoucí v obou prodejnách jsou vyučení řezníci (v prodejně vedle Billy dokonce i řeznice, což je dnes opravdová rarita). Takto kvalifikovaní řezníci dovedou s masem pracovat, a to včetně bourání vepřových pálek, hovězích čtvrtí apod.

Důraz se klade na české maso

Přestože se na pultech obou řeznictví Radka Černého zřídka objevuje také maso z Německa a Nizozemska (soběstačná v tomto ohledu už bohužel Česká republika není), on sám klade důraz především na české maso a české výrobce uzenin. „Dlouhodobě spolupracujeme s vodňanskými drůbežárkami, dále pak odebíráme krůty a krutí maso z Brniště u České Lípy a významným dodavatelem je také Jaroslav Prošek z Frýdlantu v Čechách, který vlastní jatka a provozuje vlastní tradiční výrobu rodinnou firmou,“ vysvětluje Radek Černý.

Michal Marek

Z HISTORIE TECHNIKY A PRŮMYSLU VE KBELÍCH

Kapitola I: Od prvopočátků do roku 1938

Industriální tradice městské části Praha-Kbely jsou právem spojovány především s letectvím. Letiště a letecké podniky, a později nejen ony, zaměstnaly obyvatelstvo Kbel i širokého okolí, významně se podílely na věhlasu našeho průmyslu i na světovém technickém pokroku, ale bohužel také výraznou měrou znečistily zdejší životní prostředí. Nahlížíme-li do historie těchto aktivit, dozvídáme se zajímavé a často dramatické skutečnosti.

Část druhá

ZAHÁJENÍ ROZHLASOVÉHO VYSÍLÁNÍ

Minulé pokračování jsme ukončili popisem přelomové události, kterou bylo zahájení pravidelného vnitrostátního provozu Československých aerolinií v září 1923. Tou druhou převratnou událostí je zahájení rozhlasového vysílání 18. května 1923 ve večerních hodinách. Nemusíme snad již ani zdůrazňovat, že i tady byly začátky nesmírně skromné, ale plně nadšené. Vysílalo se z vojenského stanu umístěného v blízkosti anténních stožárů, jehož veškeré technické vybavení představoval jediný mikrofon. Součástí zařízení kromě dvou či tří dřevěných židlí a malého stolku bylo ovšem také pianino. Brzy byl stan nahrazen nevelkým dřevěným barákem, který poskytoval alespoň o málo lepší zázemí pro rozvoj redakce Radiožurnálu. Vysílalo se pochopitelně živě, vždy hodinu denně, obvykle s programem sestaveným z krátkých zpráv a hudebního vystoupení. Československo se tak po Velké Británii stalo druhou evropskou zemí s pravidelným rozhlasovým vysíláním. Přibližné umístění stanu dnes připomíná neobvyklý cihlový památník ve tvaru plošného paprscitého obrazce u silnice před letištěm, odhalený v roce 1973 na počest padesátého výročí rozhlasu.

ELIPTICKÉ LETIŠTĚ A NEJVĚTŠÍ HANGÁR KONTINENTU

Podoba letiště byla v základních rysech dotvořena v roce 1928, necelých 10 let od jeho založení a zároveň s vybudováním druhého, jen o málo menšího a ještě moderněji vybaveného mezinárodního letiště v Mariánských Lázních (které bylo bohužel za druhé světové války silně poničeno a pak už se nikdy nevzpamatovalo do někdejší slávy). Skupina velkých hangárů ve Kbelích, původně uspořádaných do oblouku, byla doplněna o další dva, včetně zdáli viditelného hangáru ČSA, ve své době největšího nejen v Československu, ale údajně i v kontinentální Evropě. Větší snad existoval opět pouze na britských ostrovech, nepočítáme-li delší a vyšší hangár pro vzducholodě v Paříži.

Nové hangáry byly řazeny již do rovné linie, protože i přes dosud travnatý povrch celé plochy byla alespoň v plánech vytyčena budoucí hlavní vzletová a přistávací dráha zhruba ve směru východ-západ. Dosud letadla startovala do libovolných směrů v závislosti na větru, a tak původní koncepce uspořádání celého letiště byla eliptická. Některá evropská letiště, jako třeba berlínský Tempelhof, takový

půdorys dodržovala ještě v pokročilých třicátých letech. I to svědčí o progresivitě našeho letectví.

Naopak postupem dalších let zmizely dva menší montážní hangáry firmy Aero, původně umístěné stranou při jihozápadním okraji plochy, téměř v místech dnešní dálniční přípojky. Ty už začínaly vzletové a přistávací dráze překážet, kromě toho jeden v roce 1923 vyhořel, ale posléze byl obnoven. Továrním letištěm Aera se ke konci třicátých let staly Letňany (založené rovněž v roce 1923 pro Letov), kde se původní objekty zachovaly dodnes a kde se střídavým úspěchem probíhají snahy o jejich oživení pod názvem Stará Aerovka.

JAK VZNIKLA VODÁRENSKÁ VĚŽ - MAJÁK

Především ale v letech 1927 a 1928 vyrostla na okraji letiště vodárenská věž, dílo architekta Otakara Novotného, která původně sloužila zároveň jako světelný maják s otáčivým



Letiště v roce 1927, pohled od jihu. V horní části snímku jsou dobře patrné všechny stožáry vysílače.

reflektorem o svítivosti odpovídající jednomu milionu svíček. Ta se natrvalo stala dominantou Kbel a dostala se i do znaku městské části.

Věž nese jeden opomíjený unikát: štukové reliéfy ovlivněné kubismem, ojedinělé i v celosvětovém měřítku (mimořadně, u nás máme také jediné kubistické nástropní malby na světě, a to v pražském Mánesu, i jediné kubistické zařízení kostela v Pečkách). Spojují v sobě motivy letectví a vysílače a obrazy dobové okouzlení technikou a pokrokem, včetně tehdy oblíbeného zakomponování písma do výtvarného díla. Mají ale i přehlíženou dokumentární hodnotu. Velký stylizovaný dvojplošník v popředí všech čtyř reliéfů totiž vychází z podoby tehdejších skutečně létajících typů, mimo jiné mu asi »stál modelem« úspěšný lehký dopravní letoun Aero A-10, který dnes můžeme obdivovat (opravdu je co obdivovat!) v leteckém muzeu. Mohli bychom tu ale ve výtvarném pojetí rozpoznat právě i výše zmíněný čtrnáctimístný letoun francouzské konstrukce a československé výroby (viz foto), z něž se naneštěstí do dnešních dnů nezachovaly již ani jednotlivé díly.

Vyobrazení letadel kromě toho na křídlech i na trupu nesou velká písmena L-B. To bylo naše označení civilních letadel, následované dalšími třemi individuálně přidělovanými písmeny. Ve Kbelích se tak dal vidět například i dopravní letoun s hezkou poznávací značkou L-BABA. Až v roce 1930 byla našemu státu na základě zápisu do mezinárodního registru přidělena značka OK, používaná dodnes.

CIVILNÍ LETECTVO DO RUZYNĚ, KBELY ZŮSTALY VOJENSKÉ

Již na začátku třicátých let ale bylo jasné, že jediné, byť velké a špičkově vybavené letiště nebude stačit tolika aktivitám. Bouřlivě se rozvíjející provoz dopravních společností na jedné straně a armáda na straně druhé (skutečně šlo zhruba o západní a východní polovinu plochy), mezi nimi pak doslova stísněný aeroklub. Když dnes na dobových snímcích vidíme jeho titěrný hangár vklíněný mezi obří hangáry ČSA, zmůžeme se jen na hořký úsměv. Přičtíme k tomu ještě napjatou mezinárodní situaci se silící hrozbou německého fašismu, kdy vojenské letectvo potřebovalo čím dál víc strojů i čím dál intenzivnější bojový výcvik.

Pro druhé, ještě rozsáhlejší pražské letiště byla nalezena mimořádně vhodná lokalita na opačném konci Prahy, na katastru Ruzyně. Budoucnost ukázala, že to bylo prozíravé a nadčasové řešení. Sem se tedy v roce 1937, hned po dokončení výstavby objektů, přestěhovala všechna civilní letecká doprava. Vzniklo tak opět mezinárodní letiště, které se ve své době řadilo k absolutní světové špičce. Kbely byly uvolněny pro armádu, zčásti pro vývoj a zkoušky nových typů letadel a zpočátku ještě i pro sportovní létání. Převážně vojenské využití pak už kbelskému letišti zůstalo.

To ale neznamená, že by se přestalo dále rozšiřovat. Na severní straně Mladoboleslavské ulice postupně vznikl areál kasáren a přilehlé malé sídliště s důstojnickými byty, další hangáry a dílny se stavěly i ve východní polovině letiště. Řízení vzdušného provozu se přesunulo do novější řídicí věže, sice nižší, ale moderněji koncipované a vhodněji umístěné blízko středu letiště. Využívá se dodnes, přesto se zachovala a nově byla upravena i původní věž z dvacátých let přiléhající k dopravním hangárům.

KBELY BYLY PO MOBILIZACI 1938 PŘIPRAVENÉ

Mobilizace roku 1938 zastihla tuto příměstskou oblast (ještě zdaleka ne součást hlavního města) vysloveně jako

zónu obrany a zbrojní výroby. Ve Vojenských telegrafických dílnách se vyráběla radiotechnika i palubní přístroje, opodál z Letňan startovaly k zalétávacím letům stroje z továrny Aero (moderní hlavní závod byl ve Vysočanech), opačnou



Kubistický reliéf na severní straně vodojemu. Současný stav.

stranu letňanského letiště zabírala firma Letov. Z Letňan ale vzletaly i prototypy další vysočanské továrny Praga (součástí koncernu ČKD), až dosud zaměřené převážně na lehké civilní stroje. Aero i Praga tu pravděpodobně zkoušely i automobily, rozhodně alespoň příležitostně. Hned vedle, v sousedních Čakovcích, zatím vzniklo další tovární letiště patřící firmě Avia. Zabíralo plochy jižně od železniční trati do Všetat, zčásti dodnes nezastavěné. Do Čakovic se pak přestěhoval i aeroklub, takže Kbely zůstaly už čistě vojenským letištem. A celý tento bouřlivý rozvoj se opět odehrál během relativně krátkého období od poloviny třicátých let.

Především ale na kbelském letišti stály ve vzorně vyrovnaných řadách desítky, ne-li stovky stíhaček i bombardérů, připravených okamžitě zasáhnout proti agresorovi. Dalšími vojenskými stroji byly zaplněny bývalé hangáry dopravních společností. Mnichovská konference v září 1938 učinila všemu konec a ovlivnila nejen mnohé osudy pilotů rozhodnutých bránit vlast, ale i charakter a atmosféru průmyslových provozů ve Kbelích a okolí. Ale to už bude tématem další části našeho vyprávění.

Pokračování příště

Jiří Slouka

Vzpomínka na Vaška Sajfřta!!!

V pátek 21. února uplynou již dva roky od předčasného úmrtí funkcionáře, fotbalisty a hlavně skvělého kamaráda pana Václava SAJFRŤA, který by letos oslavil 56. narozeniny.

Nikdy nezapomeneme na jeho osobitost při hře, přísnost při jednání, nesmlouvavost při řešení problémů, bezprostřednost při oslavách...

DÍKY VAŠKU!!!



GOČÁROVY DOMY – ARCHITEKTONICKÝ UNIKÁT Z PROVIZORIA

Komplex pěti »dřevěnic«, čili dřevěných domků, vznikl v letech 1920 až 1921 jako soubor provizorních staveb pro kbelské letiště, k jehož zařízení domky dlouhé roky patřily. Jsou dílem věhlasného architekta Josefa Gočára. Dnes náleží poslední dva Gočárové domy, které zbyly a jsou umístěny v pražské zoologické zahradě, mezi kulturní památky, coby doklady unikátní architektury.

Gočárové domy měly však podlehnout času, když přestaly sloužit svému účelu. V 60. letech dvacátého století neunikly demontáži, ale dva z nich se podařilo zachránit a přestěhovat právě do pražské zoologické zahrady. Tam byly v roce 1978 opět postaveny, i když v poněkud pozměněné podobě. Jeden se začal využívat jako zázemí pro práci s dětmi a později jako ubytovací zařízení pro návštěvy, druhý plnil funkci služebního bytu.



Původních pět domů, a to úřední budovu s pobočkou československého celního úřadu; hostinec; domek pro sluhu; garáž; skladiště pohonných hmot, postavil jejich tvůrce ve zcela výjimečném stylu »národního kubismu«. Typické kubistické prvky uplatněné v tvarosloví těchto staveb, získaly však mnohem dekorativnější charakter než obvykle, neboť se Gočár inspiroval lidovou architekturou (jaká se objevuje třeba u jihočeských barokních statků). Zvláštností Gočárových domků byla jejich veselá barevnost, když architekt užil barev trikolory, neboť vznikaly dva roky po vyhlášení Československé republiky.

Zbylé dva domy, původní hostinec a domek pro sluhu, postihla ovšem roku 2002 ničivá povodeň a velmi vážně je poškodila, takže už se nedaly dále využívat. Poničené objekty musely být provizorně zakonzervovány a čekaly na rekonstrukci. V roce 2005 projevila zájem o Gočárové domy Městská část Praha 19, která iniciovala jednání o přemístění těchto staveb zpět do areálu kbelského letiště. Avšak dohodu s Ministerstvem obrany ČR, coby vlastníkem letiště, se nepodařilo uzavřít, a tak chátrající domky zůstaly v ZOO Praha. V roce 2007 zařadilo vedení zoologické zahrady Gočárové domy ke svým prioritám s tím, že zůstanou v ZOO, ale budou přemístěny mimo záplavové území v severní části areálu. Nakonec se poštěstilo získat i

prostředky na celkovou rekonstrukci, která začala v dubnu 2010.

Jednalo se bezesporu o největší a nejdůležitější investiční akci roku v zoo. Rekonstrukce probíhala za přísného dohledu odboru památkové péče Magistrátu hl. m. Prahy a místně příslušného pracoviště Národního památkového ústavu. Exteriérem se oba domky vrátily k původnímu návrhu architekta Gočára i s řešením fasády v barvách naší trikolory. Interiéry jsou rovněž ztvárněny podle původního projektu, a to včetně nábytku, kopie kachlových kamen či stylových lustrů. Do užívání návštěvníkům ZOO byly oba zrekonstruované Gočárové domy předány se zahájením hlavní návštěvnické sezony 2011. V jednom domě je nyní restaurace, jak tomu bylo i původně na letišti, a ve druhém prodejní galerie a prostory pro činnost zoologických kroužků. ZOO Praha získala na rekonstrukci domů grant Operačního programu Praha – Konkurenceschopnost (OPPK), který využívá prostředků Evropského fondu pro regionální rozvoj. Rekonstrukci provedla společnost Gema Art Group, a. s., když celkové náklady dosáhly 44,5 milionu korun, z toho dotace z fondů EU činily 37,8 milionu korun.

A tak dva Gočárové domy původně z kbelského letiště, zapsané už 23. října 1974 do seznamu kulturních památek, nakonec »přežily veškeré úklady lidí i živlů o jejich existenci« a zůstaly zachovány pro nás a snad také budoucí jako artefakty a důkazy lidského umu i originální české architektury.

Proslavil Gočár »dřevěnice« z letiště, nebo přispěly domy k jeho slávě?

Gočárové domy z kbelského letiště by zůstaly jen nějakými provizorními dřevěnicemi, kdyby je nepostavil slavný architekt; může někdo tvrdit. Tak tomu však určitě není. Stavitel těchto domů architekt Josef Gočár se proslavil totiž, protože měl talent, výtvarné citění, byl skvělý odborník a všemu, co vytvořil, dokázal svým uměním vtisknout duši a originální tvář. Právě proto se mohly původně provizorní dřevěné stavby změnit na kulturní památky a stály mnohým lidem zato, aby investovali čas a sehnali peníze pro záchranu alespoň dvou z nich.



Josef Gočár se narodil 13. března 1880 v Semíně

u Přelouče. Vystudoval architekturu u Jana Kotěry a pak se stal jeho nejbližším spolupracovníkem. Účastnil se aktivně spolkového uměleckého života pražských architektů i výtvarných umělců a stal se také profesorem architektury na Akademii výtvarných umění a později jejím rektorem.

Podle architekta Kamila Dvořáka patří Gočár k nejvýznamnějším českým architektům první poloviny 20. století. Jeho dílo je veskrze původní, je výtvarně citlivé a funkčně dokonalé. „První část jeho tvorby lze zařadit k dynamickému českému kubismu, respektive rondokubismu. (...) Druhá část jeho tvorby je osobitým projevem moderny - výtvarně pojatého funkcionalismu. Většinu svých prací realizoval v Praze a v Hradci Králové. (...) Jeho rozsáhlá a mnohotvárná činnost - od urbanismu a projektování budov, přes výstavnickou tvorbu až k návrhům nábytku a pomníků - prokazuje jeho všestranné výtvarné nadání,“ píše o Gočárovi Ing. arch. Kamil Dvořák, DrSc.

Samotná Gočárova projektová činnost byla velice rozsáhlá, získal také mnoho ocenění a uznání, kromě toho hojně publikoval v odborných časopisech, vyhrál řadu architektonických soutěží a své vítězné návrhy také realizoval. Stál i u zrodu kubismu v architektuře, který je jediným stylem, co daly české země světu. Jeho slavná kubistická kavárna Orient, nyní zrekonstruovaná a znovu otevřená, je světovým unikátem. Nachází se v domě U Černé Matky Boží v pražské Celetné ulici a je vzácným příkladem kubistického interiéru. Jejím prostoru dominují ohromné mosazné lustry a černý kubistický bar. Jeho obchodní dům U Černé Matky Boží z roku 1911 má revoluční železobetonovou konstrukci a výraznou fasádu. Přes svoji modernost však překvapivě splynul s okolní historickou zástavbou a na jeho nároží dokonce umístili barokní mariánskou sochu, takzvanou Černou Matku Boží. Později se Gočár přiklonil k funkcionalismu a konstruktivismu. K jeho dílům patří například palác Fénix na pražském Václavském náměstí a perlou funkcionalismu

je jeho kostel sv. Václava ve Vršovicích.

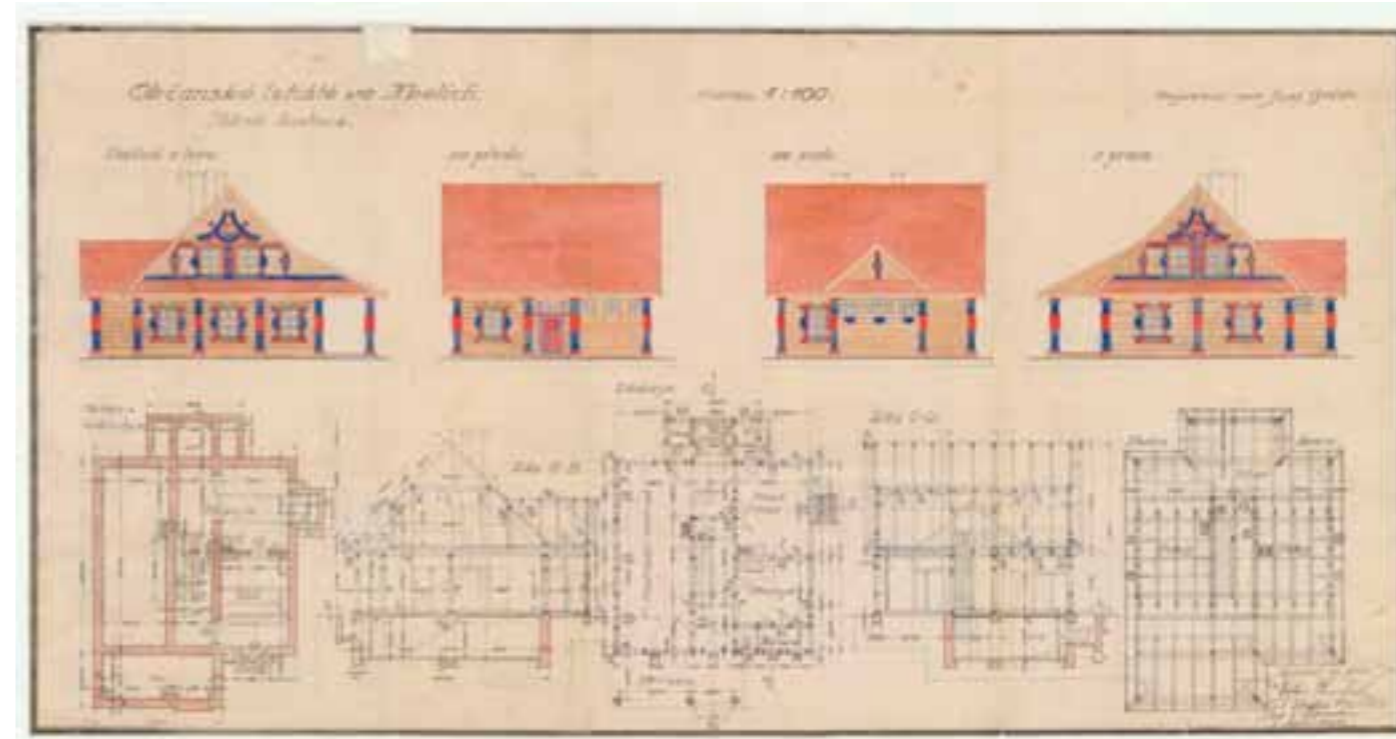
Vedle pražských děl je zásadní a velmi ceněný Gočárův podíl na urbanistických koncepcích zejména Hradce Králové. Sgrafitové domy, které začal realizovat v kubistickém období od roku 1905, jsou prvními projekty v tomto městě. K větším projektům patří schodiště u kostela Panny Marie z armovaného betonu, které spojuje náměstí s obvodní komunikací pod hradbami. Od počátku 20. let Gočár v Hradci Králové zpracovává územní plán města, vytváří regulační plán nábřeží, výstavbu v Labské kotlině, školní bloky (Gymnázium J. K. Tyla), střed města (dnešní Ulrichovo náměstí). Plány výstavby zahrnují i systém vnějšího dopravního okruhu s radiálami směřujícími do centra města, mezi nimiž se střídají obytné čtvrti s plochami zeleně. S výstavbou v Hradci Králové pokračuje Gočár i na konci 20. let v období konstruktivismu. V letech 1927–1932 tak bylo postaveno ředitelství státních drah, železobetonová konstruktivistická budova s výplňovým zdívkem. Jeho práce v Hradci Králové vyvrcholila v letech 1931–1936 návrhem a realizací budovy okresního a finančního úřadu.

Josef Gočár, stavitel českého kubismu, funkcionalismu a také konstruktivismu, z něhož chtěl mít jeho otec zlatníka, zemřel 10. září 1945 v Jičíně.

Je tedy zřejmé, že ani někdejší provizorní stavby na kbelském letišti vytvořené tímto umělcem, nemohly být jen tak nějakými dřevěnicemi, ale svébytnými a unikátními architektonickými skvosty. To, že se podařilo zachránit a zrekonstruovat do původní podoby alespoň dva tyto domy, je jednak štěstí a jednak velký úspěch. Znamenají spojnici mezi Kbely a největší osobností české architektury dvacátého století, za kterou byl Josef Gočár roku 2000 v anketě zvolen.

Mgr. Jaroslav Kvapil, ÚMČ Praha 19

(napsáno s využitím dostupných pramenů a zdrojů)



18. LETOPISECKÉ SETKÁNÍ

Poslední setkání v tomto roce bylo velmi příjemné. Krásné adventní věnce a vánoční cukroví navodily příjemnou předvánoční atmosféru. Také téma bylo velmi zajímavé. Proměna Kbel ve fotografiích a různé zajímavosti z opisu Pamětní knihy.

Dále jsme si představili kalendář na rok 2014 s fotografiemi Kbel „včera a dnes“. MČ Praha 19 vydala takovýto kalendář poprvé. Jsou zde fotografie nejstarších míst a objektů jako je maják, Vrchlabská ulice, Mladoboleslavská ulice, Sokolovna, škola a staré pohledy. Všechny fotografický materiál poskytli občané Kbel, za což jim velmi děkujeme. Na snímcích je vidět velká proměna, jak Kbely zkrásněly. Některé obrázky vám předkládáme ke zhlédnutí.

Zapsala Ivana Engelová, kronikářka Kbel



19. LETOPISECKÉ SETKÁNÍ

Na tomto setkání jsme vzpomínali na různá kbelská výročí, která se udála před 95 až 5 lety, tak jak jsou zaznamenány v opise Pamětní knihy a Kronice Kbel.

Zapsala Ivana Engelová, kronikářka Kbel



NOVÝ BIČ NA »ŠMEJDY«!

Proti praktikám takzvaných »šmejdů« působí novela, kterou se mění zákon č. 634/1992 Sb., o ochraně spotřebitele ve znění pozdějších předpisů, a jež byla nedávno schválena.

Co nová pravidla přinesou? A především, co přinesou prodejčům a organizátorům předváděcích akcí?

Je konec s letáky, na kterých prodejci lákali seniory na výlety, obědy a dárky. Na těchto letákách musí propříštit být uvedeno, a to jednoznačně, že půjde o prodej zboží, tedy například dek nebo hrnců. Dále musí pořadatelé těchto předváděcích akcí svá prodejní setkání ohlašovat deset dní předem České obchodní inspekci, která tam

může pořizovat zvukový i obrazový záznam. Za porušení těchto povinností hrozí až pětimilionová pokuta.

Senioři, kteří by se cítili těmito obchodníky podvedeni, se mohou obrátit na živnostenské úřady, jež plní funkci spotřebitelského ombudsmana a v případě potřeby pomohou kontaktovat sdružení na ochranu spotřebitelů. Pro Prahu 19 se živnostenský odbor nachází v budově Úřadu Městské části Praha 19, Semilská 43/1, Praha – Kbely, 2. patro. Vedoucím oddělení kontroly je pan Otakar Matějček, tel: 284 08 08 56, Otakar.Matejcek@kbely.mepnet.cz.

Martina Pavlátová, odbor kanceláře starosty

KŘÍŽOVKA O CENY

❖	MNOHO- MLUVNÉ ZDŮVODNIT	NA TAMTOM MÍSTĚ	EVROPAN	ČLUN S JEDNÍM PÁREM VESEL	VODÁK		SPZ NOVÉ ZAMKY	DOMÁCKÝ ALEXEJ	PRAŽSKÉ DIVADLO	GHANSKÁ ŘEKA		BREPTAT	EXISTOVAT
VTIŠTĚNÁ STOPA						OVIDIOVO JMÉNO					INIC. HEREČKY BARDOTOVÉ		
MALÝ DVOUKOLÁK						PLNOLETÝ FINSKÉ SIDLO							
NÁZEV HLÁSKY			OZNAČENÍ ŠPANĚLSKÝCH NOREM ZN. ARSENU				ARAB. KNIŽECTVÍ DĚTSKÝ POZDRAV						
Tajenka 1										INIC. HEREČKY BAAROVÉ SPZ RYCHNOVA NAD KNĚŽNOU			ŘEKA NA OSTROVĚ TIMOR
SPZ ALSFELD (NĚMECKO)				IRSKÁ OSVOBOZE- NECKÁ ARMÁDA ELEKTR. NABÍTÁ ČÁSTICE				CITOSLOVCE RYCHLÉHO LETU PTÁKA ĎÁBEL			OKRESNÍ MUZEUM (ZKR.) NĚKOHU POHANITÍ		
ZN. TELLURU				DOMÁCKÝ ISABELA HLAS HNĚDÍCI SLEPICE				DRAVCI EMOCE					
	NEMRAV	KOCOUR (NÁREČNĚ) POUČKY					BÝVALÝ RUSKÝ PANOVNÍK DOPLNITÍ				SKUTEK ZAPLAŠIT		
NALÁKAT										ZN. PSACÍCH STROJŮ NEDOSTATEK			
ČLOVĚK ZE VZDÁLENÝCH KRAJIN						Tajenka 2 PANÍ (ANGL. ZKR.)							BERLÍNSKÝ AUTODROM DRUŽSTVA
ELEGANTNÍ				ŘÍMSKÝCH 1500 VČELÍ PRODUKT				VEHNAT MAĎARSKÉ SIDLO					
SLOVEN. VE				ZVYKLOST ZÁPOR						ZVUČNÝ VÝROBCE POČÍTAČO- VÝCH HER			
HROMADNĚ UDĚLENÍ MILOSTI											EGYPTSKÝ PRABŮH (MYTH)		
ČESKÝ ARCHITEKT							BĚLOVESKÁ KYSSELKA				JEHLIČNANY		

Správné znění tajenky zašlete nejpozději do 15. března na adresu: ÚMČ Praha 19, Semilská 43/1, 197 00, Praha 9 – Kbely, na obálku napište čitelně KŘÍŽOVKA. Také ji můžete přinést osobně v zalepené obálce na recepci úřadu. Nezapomeňte na kontaktní údaje. Z došlých odpovědí budou vylosováni 2 výherci, kteří obdrží knižní cenu. **Správné znění tajenky a jméno výherce bude uveřejněno v příštím čísle. Tajenka z č. 48: AKADEMIE FRAMESI.**

Tuto tajenku sponzoruje
Místní knihovna Kbely
která věnovala cenu pro výherce.

Sponzorské dary do křížovky můžete nabízet: ÚMČ Praha 19 M. Mareš, Albrechtická 825, 1. patro, tel: 734 789 978, nebo elektronicky: kbela@kbely.mepnet.cz



KBELSKÁ KNIHOVNA

- **Besedu se spisovatelkou knih pro mládež Ivonou Březinovou** připravila Místní knihovna Kbely ve spolupráci se ZŠ Albrechtická pro žáky 2. stupně ZŠ. Tohoto literárního programu se v úterý **25. března 2014 zúčastní žáci 6. až 9. tříd**. Autorka si přichystala dvě pásma ze svých zajímavých knižních titulů:

1) Literární cestopisy pro mládež aneb Životopisy slavných spisovatelů bezbolestně - (K. H. Mácha, K. Světlá, B. Němcová, M. Figuli, Miguel de Cervantes, O. Wilde). Tyto knihy zábavnou a zároveň poučnou formou líčí prázdninová dobrodružství party studentů, kteří se ocitli na místech, kde kdysi žili a tvořili slavní spisovatelé.

2) Holky (ale i kluci) na vodítku - pásmo pro starší žáky je věnováno knihám, ve kterých se řeší palčivé problémy dospívající mládeže, jako jsou drogy, anorexie či gamblerství.



- **Výstava významného českého akademického malíře, grafika, ilustrátora a scénografa Oldřicha Kulhánka** byla v knihovně zahájena ve středu 29. ledna 2014. Kbelaská knihovna získala ze soukromé sbírky několik unikátních grafických listů, které tak má veřejnost možnost výjimečně zhlédnout v prostorách knihovny až do 30. dubna 2014.

Fotogalerii z vernisáže najdete na stránkách www.praha19.cz



- **Slavnostní vyhodnocení ankety Čtenář roku 2013** se uskutečnilo v průběhu vernisáže grafického díla Oldřicha Kulhánka. Kbelaská knihovna tak již letos potřeťi hodnotila své čtenáře v počtu vypůjčených titulů ve dvou kategoriích - dospělí a děti do 15 let. V uvedeném přehledu můžete vidět jména našich nejpilnějších čtenářů za uplynulý rok. Všem vítězům gratulujeme! Těm, kteří měli možnost se zúčastnit slavnostního podvečera, byly ceny předány osobně, i za účasti televizních kamer Kbelaské TV, pro všechny ostatní je samozřejmě odměna připravena v knihovně k vyzvednutí.

Kategorie dospělí:

1. Samková Marie - 319
2. Blaháková Milena - 239
3. Brisbane-Webb Vlasta - 231
4. Klánová Ivana - 229



Kategorie děti:

1. Matušů Vojtěch - 137
2. Polcer Dominik - 132
3. Kazdová Kateřina - 83



- **Kbelaská knihovna vyhlašuje pravidelnou soutěžní hru o knižní ceny pro děti i dospělé.**

Soutěžní otázka – kategorie dospělý čtenář:

Který z uvedených autorů se stal nejvíce žádaným v Místní knihovně Kbely za uplynulý rok?

- A) Simona Monyová
- B) Dan Brown
- C) Jo Nesbo

Soutěžní otázka – kategorie dětský čtenář (do 15 let):

Kterou slavnou dvojici ztvárnil a proslavil ve svých knihách autor René Goscinny?

Svoje tipy zašlete e-mailem na adresu: knihovna.kbely@seznam.cz nebo předejte osobně knihovnici, nejpozději však do 28. března 2014. Dva vylosovaní čtenáři v každé kategorii budou odměněni vybranou knihou z nakladatelství Fragment. Výherce i správnou odpověď zveřejníme v dalším čísle Kbeláku.

NEJZAJÍMAVĚJŠÍ KNIŽNÍ PŘÍRŮSTKY

Leden 2014

Pro dospělé:

Pro dospělé:

- Mathausová Milena – Mrtví na vinici Moba)
 Chaloupka Otakar – Šivovo třetí oko (Moba)
 Ryan Chris – Strážce (NV)
 Březinová Anna – Prokletí harému (Moba)
 Lowell Elizabeth – Krok do neznáma (Alpress)
 Bradford B.T. – Příliš silné pouto (Alpress)
 Patterson James – Uvidíš, zemřeš (Alpress)
 Fieldingová Joy – Nic mi neprozrazuj (Ikar)
 Gerritsenová Tess – Závěje (KK)
 Iturbe G.A. – Osvětimská knihovnice (Akropolis)

Pro děti:

- Drozda Robert – Pohádky pana přednosty (Junior)
 Zvířata kolem nás. Od jara do zimy (Junior)
 Webb Holly – Tim má potíže (Nava)
 Kahoun Jiří – Knížkový pejsek (KK)
 Čtyřlístek ve filmu. Příběh, který inspiroval film Čtyřlístek ve službách krále...



Místní knihovna Kbely

tel.: 284 080 878, 734 681 683 – Iveta Novotná
 e-mail: knihovna.kbely@seznam.cz
 on-line katalog knihovny na : www.praha19.cz

Provozní doba:

Po, St 9.00-11.45 13.00-17.45 hod.
 Čt, Pá 9.00-11.45 hod.

Daně Účetnictví Mzdy

Dvacet let praxe v oboru

DC Corporation s.r.o.
Kbely
Tel.: 777 167 669

INZERUJTE VE KBELÁKU ZA SKVĚLÉ CENY LEVNĚJŠÍ JINDE NENAJDĚTE!

Ceník inzerce za zveřejnění v jednom čísle

Plošná inzerce

1 strana A4	3.920,- Kč s DPH
1/2 strany A4	2.210,- Kč s DPH
1/4 strany A4	1.190,- Kč s DPH
1/8 strany A4	790,- Kč s DPH



Ceny jsou uvedeny s DPH.

Pokud si inzerent předplatí inzerce na 6 čísel, poskytne se mu sleva 10%, při předplacení na 3 čísla je sleva 5%.

Řádková inzerce

Maximální počet řádků 6, maximálně 200 znaků, plošně do velikosti 1/16 ze strany A4 za 390,- Kč včetně DPH.

ŽALUZIE, ROLETY, SÍŤE, MARKÝZY,

garnýže, čalounění dveří, shrnovací dveře, malování, lakování, kompletní renovace oken, silikonové těsnění, interiérové práce
Petříček 606350270, 286884339



POHŘEBNÍ SLUŽBA
ČAKOVICE

ZDENĚK VÍTEK
SMUTNÁ

PROVÁDÍ

- pohřby do země
- kremační obřady
- vazbu věnců a kytic
- smuteční oznámení
- převozy zesnulých NONSTOP

Tel.: 603 861 635,
734 817 113, 283 930 475

KANCELÁŘ:

Na barikádách 774, Praha 9 - Čakovice
tel.: 603 861 635, 283 930 475,
734 817 113
e-mail: pscakovice@seznam.cz

www.pscakovice.cz

KOMINICTVÍ



VLOŽKOVÁNÍ, ČIŠTĚNÍ, BOURÁNÍ A STAVĚNÍ KOMÍNŮ
ČIŠTĚNÍ A PŘIPOJOVÁNÍ SPOTŘEBIČŮ
REVIZE A KONTROLY SPALINOVÝCH CEST

S TÍMTO KUPONEM

Vám provedeme povinnou roční revizi spalinové cesty
dle Nařízení vlády č. 91/2010 s vyhotovením zápisu

za 500,-- Kč

objednávky: komin.servis@email.cz, tel.: 7.00 – 8.30 hod. na č. **776 373 372**

/ opakované prohlídky pak stále za 250,-- Kč /

VYKLIDÍME VÁŠ BYT

Vyklidíme Váš Byt, pozůstatosti,
sklep, nemovitost.
Odvoz starého nábytku aj. odpadu
k likvidaci.
Tel: 777 227 840

SHÁNÍM STARÉ FOTKY DOMU

Sháním staré fotky domu v
Hornopočernické ulici č.p. 269.
V současné době obchod pracovní
oděvy, dřívě Fotografia
a předtím pekárna p. Eliáše.
Levně koupím popř. okopírují do
rodinného alba.
Eliáš 777200254 kuba.elias@
gmail.com

RELAX LA FABRIQUE
Cukrovarská 33
Praha 9 - Čakovice
www.rlf.cz
telefon: 602 22 01 01, 25 10 10 222

Squash Wallyball Badminton Fitness Sauna Whirlpool Farní lázeň Solárium
Thajské a rekondiční masáže Pilates Kickbox aerobic Powerjoga Bodystyling Kosmetika
Dětský koutek

Provozní doba: Po - Pá 7.00 - 23.00 So, Ne, svátky 9.00 - 23.00
DÁRKOVÝ CERTIFIKÁT jako luxusní vánoční dárek s možností vlastního výběru služeb

Zlatnictví AA

Vrchlabská 36
Praha - Kbely
tel.: 286 855 137



Ocelové šperky
Stříbro - zlato
Hodiny - hodinky
Dětské náušnice

Zlatnické opravy a zakázky
Výměna baterií do hodinek
Výkup zlata

www.zlatnictvi-aa.cz

Po - Pá : 9.00 - 12.30 13.00 - 18.00

POZVÁNKA

Společně tělesně postižených MO Kbely
sve všechny své členy
na výroční schůzi!

ve středu **26.3.2014**
od 14.00 hodin
konající se v klubovně DS Mladoboleslavské.

PROGRAM:

- přivítání hostů
- zhodnocení akcí minulého roku
- hospodaření
- předpokládané aktivity (námety)

Těší se na vás Jitka Pelikánová a tým

www.kilfit.cz

KILFIT
Venkovní fitness park



VIN METAL, s.r.o.
Mladoboleslavská 7
19017 Praha 9-Vinohrad
tel.: 739 042 617
www.vinmetal.cz



TŘÍKRÁLOVÁ SBÍRKA 2014

V prvních lednových dnech proběhl 14. ročník celostátní akce
Tříkrálová sbírka. Koledníci obcházeli městy, městysy a vesnicemi
po celé ČR.

Farní charita Neratovice je zapojena do tohoto projektu již
od začátku a to od roku 2001. Sběrka je určena, stejně jako v jiných
lokality na území České republiky, na pomoc lidem v nouzi u nás
i v zahraničí.

Farní charita Neratovice tímto děkuje všem, kdo vřídne přijal koled-
níky a přispěl do jejich pokladniček.

Získané prostředky budou použity pro přímou pomoc potřebným.
Stejně díky patří i samotným koledníkům, kteří věnují nezištně svůj
čas ve prospěch pomoci druhým. Ve Kbelích a okolí jsou to již tra-
dičně žačci ze Základní školy v Libiši a jejich vedoucí skupinky, naše
paní Vrchní sestra pro Kbely Jana Francová.

Velké poděkování patří Městské části Praha 19, za umožnění koná-
ní Tříkrálové sbírky.

Ve Farní charitě Neratovice se vybralo celkem 76 475 Kč z toho
přímo ve Kbelích částka 3 598 Kč.

Všem, kdo k celkové sumě nasbírané pro charitu jakkoli přispěl, ješ-
tě jednou srdečně děkujeme.

Miloslava Machovcová, ředitelka Farní charity Neratovice a její za-
městnanci.

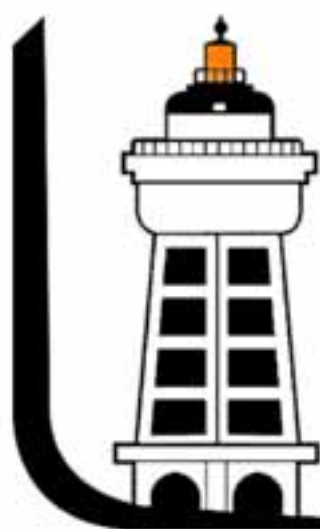
internetová televize



Rozhovory

MČ Praha 19

Reportáže



KBELY TV

sport

kultura

z radnice

organizace

z kbelských ulic

www.kbely.tv

facebook: <http://www.facebook.com/kbelytv>

email: info@kbely.tv

Kbelák • zdarma • vydává MČ Praha 19 – Kbely, Semilská 43/1, 197 00 Praha – Kbely, IČO: 00231304, tel: 284 08 08 52 • evidenční číslo MK ČR E 16283 • redakční rada: P. Žďárský, Ing. V. Olmr, I. Šestáková, J. Petrnoušek, JUDr. J. Nykles, • technické zajištění a sazba: M. Marel • jazyková korektura: M. Pavlátová • foto titulní strana: M. Marel • příspěvky přijímá osobně: M. Marel, Albrechtická 825, 1. patro, tel: 734 789 978, nebo elektronicky: kbelak@kbely.mepnet.cz, • tisk: TIGIS PRINT, s.r.o. • číslo 49 vychází 13. února 2014. Vychází jako dvouměsíčník. Zveřejňované příspěvky nemusí vždy vyjadřovat názor redakční rady. Za obsah příspěvků odpovídá jeho autor, redakční rada je nijak neupravuje.