



# Kbelák

Neprodejné - ZDARMA

Dvuměsíčník

Číslo 87 – 25. března 2022

www.praha19.cz



## NÁMĚSTÍ FRANTIŠKA STRAŠILA KRAJINNÝ PARK HAVRAŇÁK

KŘÍŽOVÁ CESTA VE KBELSKÉM KOSTELE SV. ALŽBĚTY  
PO STOPÁCH HISTORIE KBEL 1130 – 2021





Městská část vás srdečně zve na tradiční

# VELIKONOČNÍ JARMARK

9. 4. 2022

od 14 hod. v centrálním parku Kbely

- společně se rozloučíme se zimou a vyhodíme Moranu do vody
- uvítáme jaro
- nebudou chybět velikonoční soutěže
- vystoupení MŠ Letců
- divadélko Vysmáto
- představíme velikonoční tradice
- vytvoříme si v připravených dílničkách velikonoční upomínku

Od 16h zahrají muzikanti z kapely  
**HRADNÍ DUO**

součástí akce prodejní tržička,  
**VELIKONOČNÍ výtvarná soutěž ČARODĚJKY  
KBELKY**  
a na mazlení živá zvířátka.



Vstup na akci je povolen pouze za předpokladu dodržení aktuálních bezpečnostně-hygienických opatření. V rámci akce budou pořizovány fotografie a datové záznamy, které mohou být uveřejněny ve zpravodaji Kbelák, na webových stránkách a na Facebooku MČ Praha 19. Svou účastí na akci dáváte souhlas s jejich případným uveřejněním.

## ZPRÁVY Z RADY MČ PRAHA 19

Rekonstrukce a nástavba zdravotního střediska pokračuje ovšem s problémy, které snad jsou již pro tuto stavbu symbolickým znakem. O skrytých závadách na konstrukci a nekvalitním provedení základů včetně popraskané kanalizace jsme vás již minule informovali a ty mají vliv na termín i cenu stavby. Přesto vše pravidelně sledujeme a popoháníme firmu, jak se dá. Nyní probíhá zkušební provoz kotleny, je vybudováno nové kanalizační napojení

Rada odsouhlasila pokračování projektu rekonstrukce resp. replik **kapliček cesty Via Sancta** včetně zapojení do odpočinkových míst včetně cyklostezek, jako součást této svaté cesty.

Společnost SKANSKA staví dle harmonogramu další mateřskou školku při Polaneckého ulici. V září by měla městská část převzít dokončenou stavbu a začít ji vybavovat a připravit provoz od dalšího školního roku.

Nynějším úkolem je provést výběrové řízení na vybavení a následně zajistit personální obsazení.

Rada tradičně, tak jako v předchozích letech, se připojila k akci **vlažka pro Tibet** a 10. 3. 2022 opět zavlála tato vlažka pro vyjádření naší podpory.

Vzápětí Rada rozhodla o vyvěšení vlajky **Ukrajiny** a začala pracovat nejen na symbolické podpoře, ale také té fyzické v podobě připojení se k **materiální sbírce**, kterou velmi rychle zorganizovalo KRC CoByDup, tak pak především na **možnost ubytování** Ukrajinců utíkajících před ruskou válečnou agresí. V Lidovém domě se shromažďovala materiální sbírka, která byla opakovaně předávána Červenému

pod celým objektem a probíhají práce na lití podlah, je dohotovena většina příček a rozvodů sítí včetně elektronických. Termín stěhování lékařů během května již dostává reálné obrysy.

Magistrát hl. m. Prahy po dlouhé době reflektoval na naši žádost na pojmenování prostranství – budoucího **plánovaného náměstí Františka Strašila** na pomezí ulic Toužimská a Bakovská naproti Lidovému domu. Jsme rádi, že se podařilo hl. m. Prahu přesvědčit o našem přání a vzdát tak holt kbelskému hrdinovi Františku Strašilovi, který byl agentem britské zpravodajské služby za druhé světové války a nacisté jej zatklí a umučili ještě před vykonáním trestu smrti v berlínském žaláři v roce 1943. Domek, ve kterém bydleli, jenž stával právě naproti Lidovému domu, zničilo v závěru války bombardování a jako by to vše nestačilo - prozrazení udavačem, kolegou z práce a umučení, tak rodina po válce a za komunismu žila na pokraji bídy, neboť nálepka zpravodaje „cizí kapitalistické mocnosti“ nešla tehdejšímu režimu pod fousy a paní Strašilová sehnala jen podřadnou práci. Potomci Františka Strašila žijí ve Kbelích a jsme rádi, že se alespoň tímto způsobem dočkali určité satisfakce.

Městská část nadále přísně dodržovala hygienická pravidla v rámci covidové pandemie a všichni zaměstnanci včetně těch, co prodělali **covid**, se testovali tak, aby došlo k včasnému odhalení a zamezení šíření nemoci. **Radnice tak nezaznamenala žádné velké napadení** a nemusela přistoupit k většímu omezení provozu.

kříži či potravinové bance k distribuci na potřebná místa. Mezitím Rada rozhodla o vyčlenění 9 malometrážních bytů v bývalém domě seniorů v Borovnické ulici a opravila tyto malé jednopokojové bytčky, tak aby zde mohly být umístěny zejména matky s dětmi. Do oprav se zapojili i někteří ukrajinští občané a 7 místností již obsadilo 25 uprchlíků. Dva byty jsme dali k dispozici Hlavnímu městu Praze, odboru krizového řízení, neboť Praha nyní čelí nebývalému náporu uprchlíků. Také jsme byli panem primátorem vyzváni, abychom připravili nouzové ubytování např. v tělocvičně, a k tomuto účelu jsme vyčlenili tzv. gymnastický sál v budově naší základní školy a hodláme zde nouzově ubytovat na nezbytně nutnou dobu cca 25 osob včetně dětí. Bude to pochopitelně vyžadovat nejen určité úpravy a vybavení, ale také úpravu a přizpůsobení režimu soužití a péče.

Předposlední den v březnu bude Zastupitelstvo MČ Praha 19 projednávat návrh řádného rozpočtu na tento rok, který je navržen v běžných výdajích na obdobné úrovni loňska a minulých let v objemu 104 mil, když nejvyšší položkou je školství ve výši 24 mil a chod úřadu na úrovni 45 mil a v investiční oblasti je zde v objemu necelých 25 mil nejvyšší položkou dokončení přestavby zdravotního střediska. Nezapomnělo se ani na neziskové organizace – sportovní, sociální či kulturní a bylo pro ně vyčleněno 1,2 mil k rozdělení.

**Ivana Šestáková**  
místostarostka





## STÁTNÍ PODNIK VTÚ, S. P. PŘEDAL MOVITÝ DAR MĚSTSKÉ ČÁSTI PRAHA 19 NA VYBAVENÍ BYTŮ ZŘIZOVANÝCH PRO UKRAJINSKÉ UPRCHLÍKY

Vojenský technický ústav, s. p. se ve spolupráci s Městskou částí Praha 19 zapojil do pomoci uprchlíkům z Ukrajiny. Podnik formou účelového daru poskytl bílou techniku, jako jsou pračky, ledničky a vařiče, pro zařízení humanitárních bytů, které městská část urychleně pro tento účel připravovala. Darovací smlouvu podepsal ředitel státního podniku Ing. Petr Novotný a starosta Městské části Praha 19 Pavel Žďárský. „Jakákoli pomoc v současné nelehké životní situaci uprchlíků z Ukrajiny je ceněna. Vítáme proto každou spolupráci v tomto směru, která pomůže v jejich začlenění se do života v novém prostředí,“ ocenil podporu státního podniku VTÚ, s. p. starosta Městské části Praha 19 Pavel Žďárský. Ředitel státního podniku Ing. Petr Novotný při této příležitosti zdůraznil, že státní podnik je připraven, v rámci svých možností a právních předpisů, nabídnout příchozím občanům Ukrajiny i práci v méně či více kvalifikovaných oborech, jako další pomoc v této těžké chvíli.



red.

## NÁMĚSTÍ FRANTIŠKA STRAŠILA

Kbely mají od 28. února nové náměstí na rohu ulic Bakovské a Toužimské. Nese jméno kbelského hrdiny Františka Strašila. Městská část už se řadu let snaží získat z města peníze na revitalizaci tohoto prostoru.

František Strašil

František Strašil se narodil 23.7.1906 ve Vídni. Domovskou obcí příslušel do Police, ale velkou část svého života prožil ve Kbelích.

V době pře druhou světovou válkou pracoval pan Strašil jako letecký mechanik na kbelském letišti. Když se civilní sekce leteckého provozu přestěhovala ze Kbel na nové letiště v Ruzyni, přešel i on tam.

V roce 1939, po obsazení naší republiky německými vojsky, se zapojil do ilegální odbojové skupiny s názvem „Za svobodu I“, jejíž činnost byla řízena z Londýna. Tato skupina byla prozrazena a většina jejích členů byla pozatýkána gestapem. Tak se dostal do vězení i František Strašil. Prošel krutými výslechy přes Petschkův palác, pankrátskou věznicí, Terezín, až skončil v Berlíně, kde byl odsouzen k trestu smrti.

Trest však již nemohl být vykonán, protože následkem krutého mučení zemřel dne 13. února roku 1943.



Dne 16. února 1946 byl František Strašil vyznamenán prezidentem republiky in memoriam Válečným křížem 1. stupně za zásluhy v boji za osvobození republiky.

red.

## MĚSTSKÉ ČÁSTI PRO OKRUH A PROTI ROZDĚLENÍ LESOPARKU

LETŇANY, ČAKOVICE, KBELY A VINOŘ SE VE SPOLEČNÉM MEMORANDU DOHODLY NA PODPOŘE DÁLNIČNÍHO OKRUHU A ZACHOVÁNÍ LESOPARKU, KTERÝ SE ROZŠÍŘÍ AŽ KE CTĚNICÍM A MIŠKOVICÍM COBY KRAJINNÝ PARK HAVRAŇÁK.

Okruh ano, ale citlivě

V polovině devadesátých let 20. století se začal připravovat rozsáhlý lesopark mezi Letňany, Čakovicemi a Kbely. Vedle toho se začalo pracovat na nové trase dálničního okruhu, který měl za komunistů přepulit vinořský zámecký park a Letňany se na něj měly napojit u kbelského hřbitova. V roce 1999 byl se souhlasem tehdejších místních politiků okruh převeden do citlivější polohy za VINOŘI a TŘEBORADICEMI. Nyní, když se středočeské obce rozrostly blíže okruhu,



místní aktivisté začínají dřívější dohodu zpochybňovat a usilují o jinou trasu pod okny obyvatel sousedních obcí dál od Prahy. Nová trasa okruhu je ale neprůchodná, staví se všude, proto zástupci městských částí vyjádřili svůj názor ve společném memorandu: okruh je potřeba,



Trasa dálničního okruhu v severovýchodní části Prahy. Obyvatelé Středočeského kraje budou mít možnost objet Kbely po Vysočanské nebo Prosecké radiále



ale v citlivém provedení s tunely a zářezy. Okruh je důležitý pro odvedení tranzitní dopravy z oblasti Kbel, Čakovice, Satalic i dalších městských částí.

#### Silnice může vést jinudy

Odsunutí okruhu způsobilo potřebu vzniku nové silnice, která by Letňany a Kbely s okruhem spojila na Černém Mostě mimo zástavbu. Ta se dostala do územního plánu definitivně v roce 2006 (po zrušení velkého rozvojového území) a první část se začala stavět od roku 2009. Je to dnešní ulice Polaneckého.

Ovšem projekt lesoparku šel po celou dobu vlastní cestou. Už od roku 2001 probíhala příprava pod souhrnným označením Lesopark Josefa Hlávky, nyní pod názvem Krajinový park Havraňák.

Stal se součástí takzvaného zeleného pásu kolem Prahy. Přizpůsoboval se pouze novému trasování silnic, na které byly vynechány travnaté pásy. Silniční



**Nedokončená ulice Polaneckého je hrozba pro zachování lesoparku jako unikátního celku**



plánovači kreslili bez ohledu na krajinu, takže uprostřed lesoparku měla vzniknout velká okružní křižovatka, na



níž se měl střetnout přivaděč od Mělnicka a Brandýska s prodlouženou Veselskou.

**Na Černý Most přes Podolanku?**

Po mnohaletém zvažování a různých politických pŕtkách bývalého starosty Letňan s okolními městskými částmi starostové dospěli ke shodě: Veselská nemusí vést středem lesoparku a může se na starou Toužimskou napojit už poblíž betonárky. Přivaděč ze Středočeského kraje, kterému říkáme „kbelská radiála“, není potřeba vůbec; po drahé silnici na okruh do Přezletic s velkým mostem přes železniční trať by jezdilo jen několik set aut, protože rychlejší cesta na okruh povede přes Satalice nebo



Čakovice.

Smysl by dostala až s masivní výstavbou ve středočeských obcích: Středočechy by přes Kbely a Letňany rychle přivedla na Kbelskou a dál do tunelu Blanka – kdyby tam nebyly zácpy. Takhle celý krajinový park mezi Letňany a Vnořím nebude sloužit jako izolační zeleň dvou silnic, ale jako rekreační zázemí pro Pražany i Středočechy. Je to jiný způsob uvažování, který přinese prospěch všem. Už nyní se tento princip dostal do pražských zásad územního rozvoje pod pojmem krajinové rozhraní.

Hlavní město Praha nyní projednává podnět č. 73/2021 na změnu trasování silnic v lesoparku. Snad se ho podaří co nejdřív projednat a po letech váhání konečně opravit Toužimskou ulici. Předpokládá se, že by se Toužimská poblíž betonárky stočila doprava a u bývalé Avie by se napojila

na Veselskou. Vyhnula by se tak starým Letňanům. Kvůli dlouhém prodloužení už se ale postupně ozývají nesouhlasné hlasy nových obyvatel v okolí betonárky.

**Radek Čermák**



*Uprostřed lesoparku byla navržena velká křižovatka „Kbelské radiály“ a prodloužené Veselské*



*Na mapce vidíte původní (žlutou) a nyní plánovanou (modrou) trasu silnic skrz lesopark. Cesta do Přezletic se vypouští a propojka mezi Veselskou a Polaneckého vede v provizorní trase po staré Toužimské (modře) a Letňany zvažují narovnaní propojky skrz roh lesoparku (tyrkysově)*



# KRAJINNÝ PARK HAVRAŇÁK

## LETŇANSKO-KBELSKÝ LESOPARK SE MÁ ROZŠÍŘIT AŽ KE CTĚNICÍM

První a druhá fáze lesoparku

Pamětníci mohou vzpomínat, jak tu byla všude pole a za války se rozšířil areál letňanského Letova až na hranici Čakovice. Do založení letňansko-kbelského lesoparku jsme mohli chodit do lesíka na Havraňáku, vzniklého přeložkou železniční trati, nebo do Ctěnického háje kolem rozpadlého ctěnického zámku. Malý zázrak byla pro všechny velká zelená plocha letňanského letiště se



Návrh venkovního bistra nedaleko Hrušovické ulice

system, které oproti kbelskému vojenskému letišti bylo přístupné.

V polovině devadesátých let 20. století začala první fáze budování letňansko-kbelského lesoparku, kdy byly navezeny dva velké kopce. Prý tam dávali výkopky ze stavby metra. Následně vznikl projekt Lesoparku Josefa Hlávky, který byl podkladem pro vznik dnešního lesoparku.

Rozvoj lesoparku dlouho hatily navrhované silnice. V roce 2006 se dostaly do územního plánu dvě silnice, které měly lesopark rozčtvrtit. Kbely, Čakovice, Vinoř a Letňany se nakonec dohodly, že Veselská nebude křížit park, ale povede ve stopě dnešní Toužimské. Ukázalo se, že ani druhá plánovaná silnice – zvaná také „kbelská radiála“ – by nepřinesla úlevu; naopak by přivedla dva dvě rychlé silnice od Brandýsa a Kostelce nad Labem přímo do srdce lesoparku. Vlastně by nesloužila místním obyvatelům, ale přispívala by ke stavbě nových rodinných domků za Prahou. Vždyť například Přezletice nebo Hovorčovice chtějí zastavět skoro celý svůj katastr. Městské části se shodly, že nebudou obětovat lesopark rozvoji středočeských obcí.

Třetí fáze lesoparku

Lesopark je součástí dlouhodobé městské koncepce na rozvoj zelených ploch kolem Prahy. Dřív se záměr nazýval

„zelený pás kolem Prahy“, dnes „krajinné rozhraní“. Cílem je vytvořit jakési zelené plíce Prahy, které oddělí masovou výstavbu od dálničního okruhu, aby se dalo v Praze trochu dýchat, propojí městskou zeleň se zemědělskou krajinou středních Čech.

Základní myšlenkou lesoparku je, že bude intenzivně využíván u zástavby a postupně se bude „rozpouštět“ do krajiny středních Čech za Miškovicemi a Ctěnicemi. Celý záměr nyní nese název Krajinný park Havraňák a jde o společnou investici Magistrátu, Kbel a Čakovice. Tomu odpovídá i rozmístění rekreačních ploch. U zástavby se tak nachází bruslařský okruh – jeden už je hotový, druhý



Návrh jednoho z odpočinkových míst

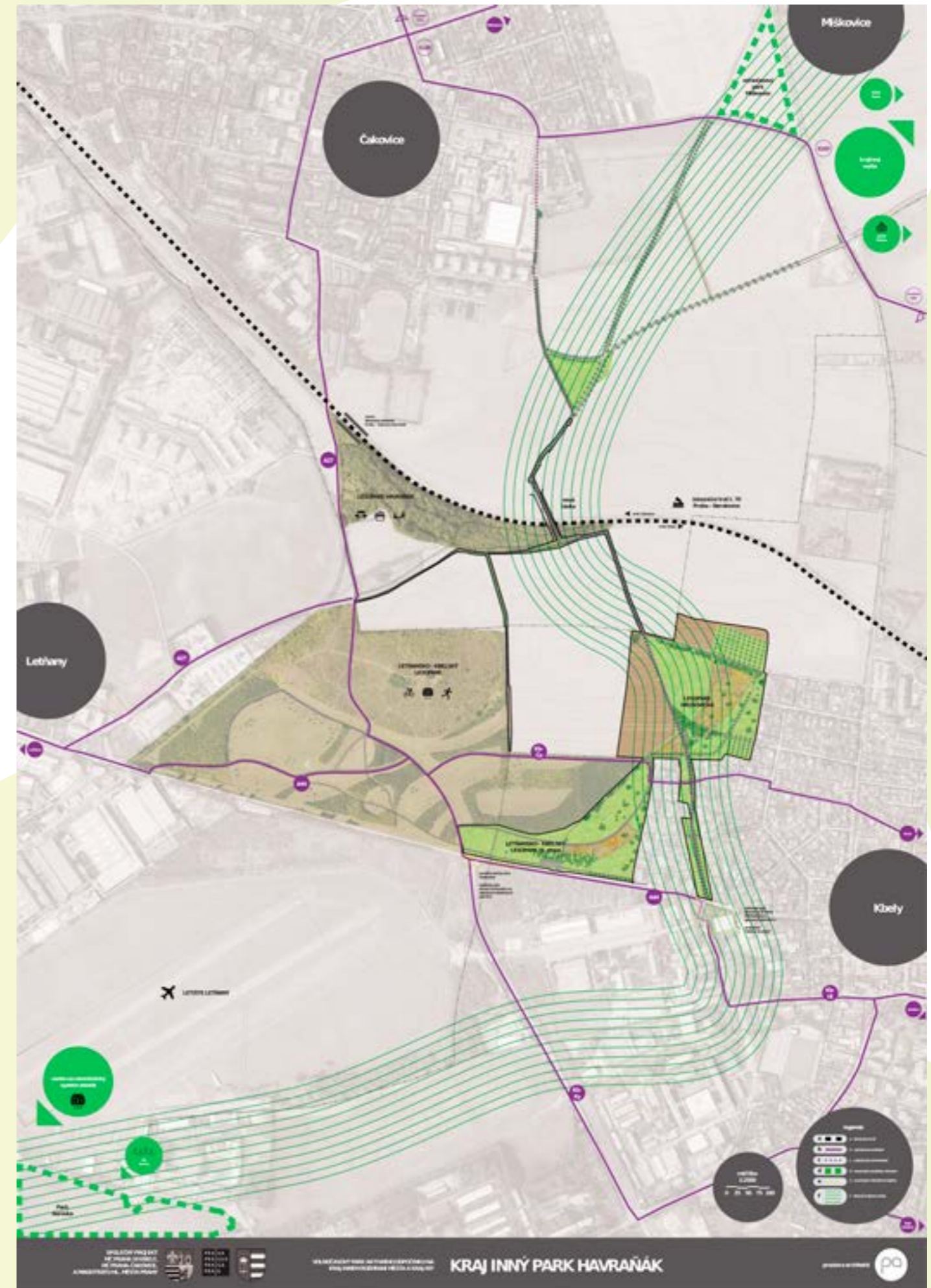
vznikne u Ledečské ulice –, hřiště a singletrail pro terénní



V severní části krajinného parku už vzniklo dětské hřiště s odpočívadlem

cyklisty, postupně se prostor zklidňuje, je tam piknikové místo, vyhlídka na východním kopci a běžecké stezky u železniční trati.

Magistrát, Kbely a Čakovice od roku 2015 začaly připravovat rozšíření lesoparku do krajiny. Zvolily novou koncepci, která počítá se založením čtyř celků: stávající lesopark v Letňanech, čakovický lesopark podél





jihovýchodního okraje zástavby Čakovice, kbelský lesopark na severozápadním okraji Kbel, v roce 2019 se připojila s vlastním plánem i Vnoř.

Tyto intenzivněji udržované parky jsou propojeny



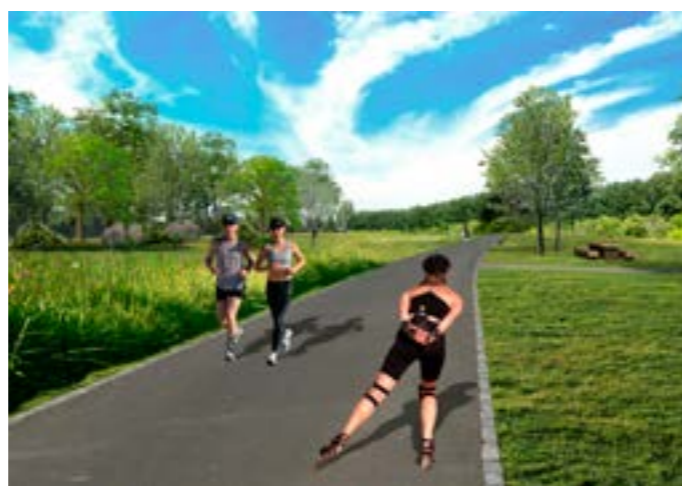
cestami, přičemž jsou zčásti zachována pole. To na jednu stranu umožňuje, aby zemědělci obhospodařovali půdu nejvyšší kvality, na druhou stranu je to trochu nutnost, protože magistrát uvolňuje velmi málo peněz na výkupy pozemků a nakupuje za nízké ceny, takže vlastníci nejsou ochotní městu prodávat půdu na zeleň.

Nyní by mělo být vydáno územní rozhodnutí na další část krajinného parku. Vlastníci pozemků ale byli nakonec překvapivě vstřícní. Stejně jako ve druhé fázi parku v roce 2008 výsadbu zeleně bohužel blokoval letňanský odbor dopravy a vedení letňanské radnice. Nyní se podařilo



najít kompromis, takže rozšíření lesoparku snad nestojí nic v cestě.

Jádro čakovické části krajinného parku už se dokončuje. Hotova je základní síť stezek s odpočinkovým místem, dětským hřištěm a běžeckými stezkami u trati. V roce 2022 by měla navázat výstavba lávky přes trať, která

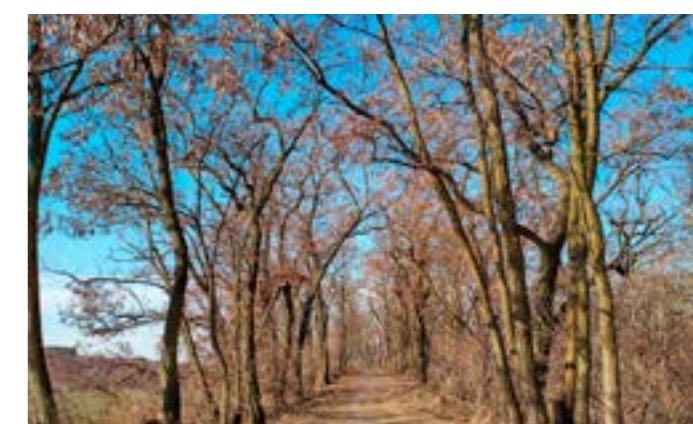


propojí všechny tři části parku do jednoho celku. Lávka tam byla do roku 1943, kdy ji okupační moc zbourala, aby mohla vybudovat přeložku železniční trati. (Mezi původní a novou tratí ostatně vznikl lesík u Čakovice.) Nyní je tam velmi nebezpečná pěšina, kde lidé v zatáčce vybíhají do travnatého svahu. Polní stezky jsou doplněny stromořadím, menšími remízky. Vybavení rozvojových parků bude kromě cestní sítě obnášet i dvě parkoviště, odpočinková místa, dětské hřiště a občerstvení.

Na obzoru je čtvrtá fáze lesoparku: Na východě připravuje Vnoř projekt pokračování stezek k ctěnickému zámku, golfovému hřišti a vnořskému zámeckému parku. Z Miškovice zase pokračuje stezka dál na Třeboradice.

Investoři nové části lesoparku se snaží najít řešení v obnově původní barokní krajiny s využitím pro rekreaci i zemědělství. Je to relativně levná cesta, jak zpřístupnit krajinu rostoucímu počtu obyvatel. Mám velkou radost, že se po několika letech podařilo přesvědčit letňanskou radnici, aby tento projekt oficiálně podpořila.

**Radek Čermák, OŽPD**



*Do roku 1943 spojoval Kbely, Letňany a Čakovice most přes železniční trať. Při budování přeložky trati byl most stržen a vznikl zde lesík „Havraňák“. Cesta na náspu k mostu je dodnes zachována a povede k obnovené lávce. Zmizí tak místo v zatáčce železniční trati, které lidé nebezpečně přebíhají. Nová lávka bude sloužit pro chodce a cyklisty a opět propojí Kbely a Letňany nejen s Čakovicemi, ale také s Miškovicemi a Přezleticemi. Vznikne příjemné propojení do Středočeského kraje*



*Jižní část lesoparku v trojúhelníku u Toužimské ulice*



# HUMANITÁRNÍ BYDLENÍ POSKYTNUTÉ MČ PRAHA 19 UKRAJINSKÝM UPRCHLÍKŮM

V rámci humanitární pomoci připravuje Městská část Praha 19 dočasné ubytování uprchlíkům z Ukrajiny v devíti bytech, které má MČ Praha 19 ve správě. Byty jsou postupně opravovány a zařizovány ze sbírky, která probíhá ve Kbelích. Do pomoci se zapojil i Vojenský technický ústav, s. p., který formou účelového daru poskytl bílou techniku, jako jsou pračky, ledničky a vařiče. Darovací smlouvu podepsal ředitel státního podniku Ing. Petr Novotný a starosta Městské části Praha 19 Pavel Žďárský. „Jakákoli pomoc v současné nelehké životní situaci uprchlíků z Ukrajiny je ceněna. Vítráme proto každou spolupráci v tomto směru, která pomůže v jejich začlenění se do života v novém prostředí,“ ocenil podporu státního podniku VTÚ, s. p. starosta Městské části Praha 19 Pavel Žďárský. Ředitel státního podniku Ing. Petr Novotný při této příležitosti zdůraznil, že státní podnik je připraven, v rámci svých možností a právních předpisů, nabídnout příchozím občanům Ukrajiny i práci v méně či více kvalifikovaných oborech, jako další pomoc v této těžké chvíli. Velké

poděkování patří též firmě M-INTERIER s.r.o., jejíž jednatel pan Petr Michálek nabídl hned druhý den po vyhlášení sbírky, postele a palandy do bytů, které MČ Praha 19 chystá pro ukrajinské uprchlíky jako účelový dar těmto občanům v jejich nelehké životní situaci.

red.



## POPLATEK ZA PSA

Vážení držitelé psů, dovoluji si Vás upozornit na blížící se termín splatnosti poplatku za psa 31.3.2022.

Poplatek můžete uhradit v pokladně úřadu (v hotovosti nebo kartou) nebo převodem z bankovního účtu. Pro platbu převodem uvádím č. příjmového účtu Městské části Praha 19:

19-2000932309/0800. Při platbě je nutné uvést variabilní symbol, bez kterého by nemohla být platba správně přiřazena.

Jako variabilní symbol uvádějte osmimístné číslo 1341xxxx, kde místo xxxx doplňte, prosím, číslo známky psa. Např. držitel, kterému byla pro psa vydána evidenční známka s č. 1001, uvede var. symbol 13411001.

Každého nového držitele psa (psů), který je ve Kbelích přihlášen k pobytu a ještě není přihlášen u správce poplatku na ÚMČ Praha 19, žádám, nechť tak co nejdříve učiní, neboť poplatek se platí od 3 měsíců věku psa a přihlášen má být do 15ti dnů od vzniku poplatkové povinnosti.

Sazba poplatku:

1.500,- Kč ročně za jednoho psa a 2.250,- Kč ročně za druhého a každého dalšího psa téhož držitele v bytovém domě

300,- Kč ročně za jednoho psa a 600,-Kč ročně za druhého a každého dalšího psa téhož držitele v rodinném domě je-li držitelem psa poživatel invalidního, starobního, vdovského nebo vdoveckého důchodu, který je jeho jediným zdrojem příjmu, anebo poživatel sirotčího důchodu anebo osoba starší 65 let, činí sazba poplatku 200,- Kč ročně za jednoho psa a 300,-Kč ročně za druhého a každého dalšího psa téhož držitele

za psa určeného a užívaného k hlídání objektů, jehož držitelem je právnická osoba, která je současně vlastníkem hlídáního objektu, činí 600,- Kč ročně za jednoho psa a 900,- Kč ročně za druhého a každého dalšího psa téhož držitele

Od poplatku je např. osvobozena osoba nevidomá, osoba, která je považována za závislou na pomoci jiné fyzické osoby (podle zákona upravujícího sociální služby), osoba, která je držitelem průkazu ZTP nebo ZTP/P, osoba provádějící výcvik psů určených k doprovodu těchto osob.

Podle veterinárního zákona je chovatel psa povinen zajistit označení psa čipem do 3 měsíců věku.

Očkování psa proti vzteklině je platné, pouze pokud je pes zároveň označen čipem, s výjimkou psa, který byl označen čitelným tetováním provedeným před 3.červencem 2011.

Chovatel psa je také povinen zajistit, aby číslo čipu psa bylo zaznamenáno v dokladu

o očkování psa (v očkovacím průkazu psa).

K 1. 1. 2022 měla začít fungovat v České republice **Centrální evidence psů (CEP)**, kterou měla vést Komora veterinárních lékařů. Vzhledem k tomu, že legislativní proces nebyl do konce roku 2021 dokončen, původně plánovaný registr k 1. 1. 2022 zatím nevznikl. V souvislosti s tím nevzniká prozatím chovatelům povinnost vkládat či hlásit čísla čipů svých psů, jakož i s nimi související údaje a za nesplnění této povinnosti nehrozí chovateli žádná sankce. Ministerstvo zemědělství již veřejně uvedlo, že reálným datem, kdy by plnohodnotná verze této evidence měla být spuštěna, je rok 2023.

**Z tohoto důvodu zatím doporučuji, přihlásit psa s číslem čipu do některého soukromého registru, jako např. do Národního registru majitelů zvířat, aby se zvýšila šance najít psa v případě jeho ztráty.**

Pro další informace mne, prosím, kontaktujte telefonicky 284 080 828 nebo na e-mailovou adresu: [eva.krupickova@kbely.mepnet.cz](mailto:eva.krupickova@kbely.mepnet.cz).

**Eva Krupičková**  
správce poplatků



**DEN ZEMĚ**  
V EKOCENTRU  
PRALES

30. 4. 2023  
OD 9 DO 15 HOD.

LESY M. PRAHY  
MĚSTSKÁ ČÁST PRAHA 19  
AROU



Městská část Praha 19 pro vás pořádá

# DĚTSKÝ KARNEVAL



Inspirovaný seriálem Byl jednou jeden život

## VITAMÍNY proti BACILŮM

Po Kbelích na vědomost se dává,  
že proběhne bitva hravá.  
Vytvoř si kostým, neváhej a pojd' si hrát,  
bude se soutěžit,  
tančit i bláznivě se smát.

Vítáme rodinné masky :)

A není to APRÍL...

# 1.4.

Od 15 do 18 hod. v amfiteátru  
v Centrálním parku Kbely



KBELY



Vstup na akci je povolen pouze za předpokladu dodržení aktuálních bezpečnostně-hygienických opatření. V rámci akce budou pořizovány fotografie a datové záznamy, které mohou být uveřejněny ve zpravodaji Kbelák, na webových stránkách a na Facebooku MČ Praha 19. Svou účastí na akci dáváte souhlas s jejich případným uveřejněním.

## Krajské asistenční centrum pomoci Ukrajině - KACPU



**Místo:**  
Kongresové centrum Praha,  
5. května 65, Praha 4, vchod č. 10

**Provozní doba:**  
pondělí - neděle - nonstop

**Doprava:**

metro C - Vyšehrad  
Městská hromadná doprava je pro občany Ukrajiny zdarma (po předložení pasu).

**Tlumočení zajištěno**

**Co je doporučeno mít s sebou:**

- osobní doklady,
- v případě, že máte možnost tisku, vyplněný formulář Žádost o udělení dlouhodobého víza (k dispozici na: <https://www.mvcr.cz/clanek/informace-pro-obcany-ukrajiny.aspx>).

**Jakou pomoc zde najdete:**

- zajištění základních potřeb (potravinové balíčky, léky, první pomoc a další),
- zajištění registrace a povolení k pobytu,
- zajištění ubytování,
- zajištění transportu do místa ubytování,
- zajištění přístupu ke zdravotní péči v ČR,
- informace Úřadu práce ČR,
- psychosociální pomoc,
- poskytování informací,
- dětský koutek.

**Informace k registraci a vyřízení potřebných dokumentů (prodloužení víza, speciální dlouhodobé vízum):**

Informační linka Ministerstva vnitřní ČR nonstop: +420 974 801 802

Informační web Ministerstva vnitřní ČR: [www.mvcr.cz/clanek/informace-pro-obcany-ukrajiny.aspx](http://www.mvcr.cz/clanek/informace-pro-obcany-ukrajiny.aspx)

email: [ukrajina@mvcr.cz](mailto:ukrajina@mvcr.cz)

Na místě jsou pracovníci cizinecké policie Policie ČR, Odboru azylové a migrační politiky Ministerstva vnitřní ČR, Integrovaného centra Praha, Všeobecné zdravotní pojišťovny ČR, Českého červeného kříže, Úřadu práce ČR, Hasičského záchranného sboru hl. m. Prahy a Hasičského záchranného sboru Středočeského kraje.

Krajské asistenční centrum pomoci Ukrajině je společné pro hlavní město Prahu a Středočeský kraj.



[pomocukrajine.praha.eu](http://pomocukrajine.praha.eu)

Středočeský kraj



## Крайовий центр допомоги Україні



**Де:**  
Конгресовий центр Прага, вул. Патеро  
кв. 6, 65, м. Прага 4, вхід № 10  
(Конгресові центри Прага, 5. кв. 65, м. Прага 4, вхід ч. 10)

**Графік роботи:**  
цілодобово

**Транспорт:**

метро С - Вишеград (Vyšehrad)  
Міський громадський транспорт для громадян України безкоштовний (при пред'явленні паспорта).

**На місці працюють Волонтери.**

**Що рекомендується взяти з собою:**

- особисті документи,
- якщо у вас є можливість друкувати, заповніть анкету Заяви про видачу особливої довірогострокової візи ([посилання за посиланням: https://www.mvcr.cz/clanek/informace-pro-obcany-ukrajiny.aspx](https://www.mvcr.cz/clanek/informace-pro-obcany-ukrajiny.aspx)).

**Яку допомогу тут можна знайти:**

- Забезпечення основних потреб (продовольчі пакети, ліки, перша медична допомога тощо)
- Забезпечення реєстрації та дозволів на проживання
- Забезпечення житлом
- Забезпечення транспорту до місця проживання
- Забезпечення доступу до медичної допомоги в Чехії
- Інформація Центру зайнятості
- Психосоціальна допомога
- Надання інформації
- Дитячий куточок

**Інформація щодо реєстрації та оформлення необхідних документів (продовження візи, особлива довірогострокова віза):**

Інформаційна лінія МВС Чеської Республіки ЦІЛОДОВОБО: +420 974 801 802

Інформаційний сайт МВС Чеської Республіки: [www.mvcr.cz/clanek/informace-pro-obcany-ukrajiny.aspx](http://www.mvcr.cz/clanek/informace-pro-obcany-ukrajiny.aspx)

email: [ukrajina@mvcr.cz](mailto:ukrajina@mvcr.cz)

На місці є співробітники Поліції у справах іноземців ЧР («Чужинської поліції»), Департаменту з питань надання притулку та міграційної політики Міністерства внутрішніх справ Чеської Республіки («ОАМП»), Інтеграційного центру Прага, Спразової компанії «ВЗП», Чеського Чорногого Хреста, Центру зайнятості, Пожежно-рятувальної служби міста Праги та Пожежно-рятувальної служби Середньочеського краю.

Крайовий центр допомоги Україні об'єднує послуги міста Праги та Середньочеського краю.



[pomocukrajine.praha.eu](http://pomocukrajine.praha.eu)

Středočeský kraj



## Сukрářství KREMEX

Dorty a zákusky  
vlastní receptury

Dětské, slavnostní a svatební  
dorty na objednávku



## Firemni prodejna

Exkluzivní dorty  
přímo od výrobce



Krnská 120/1, Praha - Kbely

+420 702 999 449

[www.kremex.eu](http://www.kremex.eu)





# ZÁKLADNÍ ŠKOLA PRAHA - KBELY



## MÁM VELKOU RADOST Z NAŠICH ŽÁKŮ

Milí spoluobčané, mám tu čest vést školu už třetím rokem. Dělá mi opravdu radost, když vidím, že jde škola – ať už novým vybavením, školními aktivitami nebo sportovními úspěchy – nahoru. Ještě větší radost však mám z našich žáků, u kterých pozoruji čím dál větší zájem o dění kolem sebe. Těší mě, že někteří z nich za naší podpory vystoupili ze své komfortní zóny a sami se začali dobrovolně podílet na školních aktivitách. Ba co víc, ještě z toho mají pocit kus dobře odvedené práce. Tím se žáci v naší škole stávají skutečnými a nezastupitelnými partnery při organizaci různých společenských aktivit. Tak to má být, i toto patří mezi moderní pojetí školy.

Žáci se jednou měsíčně scházejí ve školním parlamentu, aby řešili různé podněty, jež by mohly zlepšit školní prostředí. Debatují, organizují a pomáhají svým spolužákům. To je skvělé. Další žáci zase například pod vedením zkušených kolegů a kolegyně realizovali Mikuláše s čerty a anděly. 14. února uspořádali svatováclavskou poštu a prodej bílých a červených růží, které následně byly darovány blízkým osobám. Výtěžek z prodeje si žáci nenechali pro sebe a darovali jej organizaci DEBRA, která pomáhá lidem s tzv. syndromem motýlích křídel.

To je další věc, která se mi na žácích líbí. Čím dál více je mezi nimi vidět sociální rozměr a rostoucí filantropie. V dnešní době záležitost, která vrací děti zpět k lidskosti.

A ta, zdá se, kbelským nechybí. Prokázaly ji už nejednou v rámci různých akcí (Adventní koncerty ČT, Pomáháme Adélce vidět, projekt Obejmi čtením, spolupráce s Lemniskátou, nebo nedávné sbírky oblečení



pro Senegal či trvanlivých potravin a drogerie pro uprchlé z Ukrajiny kvůli tamní válce). To, že se do těchto akcí zapojuje čím dál víc dětí a rodičů, je známka kombinace správně nastavené osobní cesty, dobré práce pedagogů naší školy a podpory našeho zřizovatele.

Přeji dětem a rodičům, aby jim tato dobrá vlastnost vydržela.

**Květoslav Přibil, ředitel ZŠ Praha – Kbely**

## SPOLEČNĚ JSME POMOHLI DOBRÝM VĚCEM

Je skoro už tradice, že se naše škola zapojuje do různých projektů hledajících podporu, pomoc a porozumění. Díky tomu získávají žáci sociální empatii a zvyšují si také emoční inteligenci (tzv. EQ – emoční kvocient). Akce jsme vám zprostředkovali pomocí našeho webu ([www.skola-kbely.cz](http://www.skola-kbely.cz)) a oficiálního školního Facebooku ([www.facebook.com/skola.kbely](http://www.facebook.com/skola.kbely)). Tam si také můžete všechny obrazové záznamy z akcí prohlédnout.

**Vedení ZŠ Praha – Kbely**



## FINANČNÍ GRAMOTNOST ABECEDA PENEŽ I VE KBELÍCH

Tak se žáci 4. ročníku dočkali. :-). Od učitelů věděli, že je čeká vzdělávání i v oblasti finanční matematiky. Ve čtvrtek 17. února navštívila školu bankéřka-specialistka Eva z České spořitelny, která žáky do finanční matiky uvedla. Žáci 4.B a 4.D se dozvěděli, co jsou příjmy a výdaje, jaký může být rozpočet a proč je dobré ho mít vyrovnaný nebo přebytkový. Už ví, jaké jsou ochranné prvky na bankovkách a kde se nachází. Ví, co je to PIN, k čemu slouží a jak se má správně používat bankovní karta. Pojmy jako bankomat, vkladomat nebo bezpečnostní schránka jsou teď pro děti



hračkou. V druhé části vyučovacího bloku poznali, kdo je to videobankéř nebo pokladník a jaké jsou jejich náplně



funkce, s čím vším mohou klientům pomoci. Za to, že děti dobře pracovaly, se na konci podívaly i do trezoru plného peněz. Celý výukový program budou v dubnu absolvovat

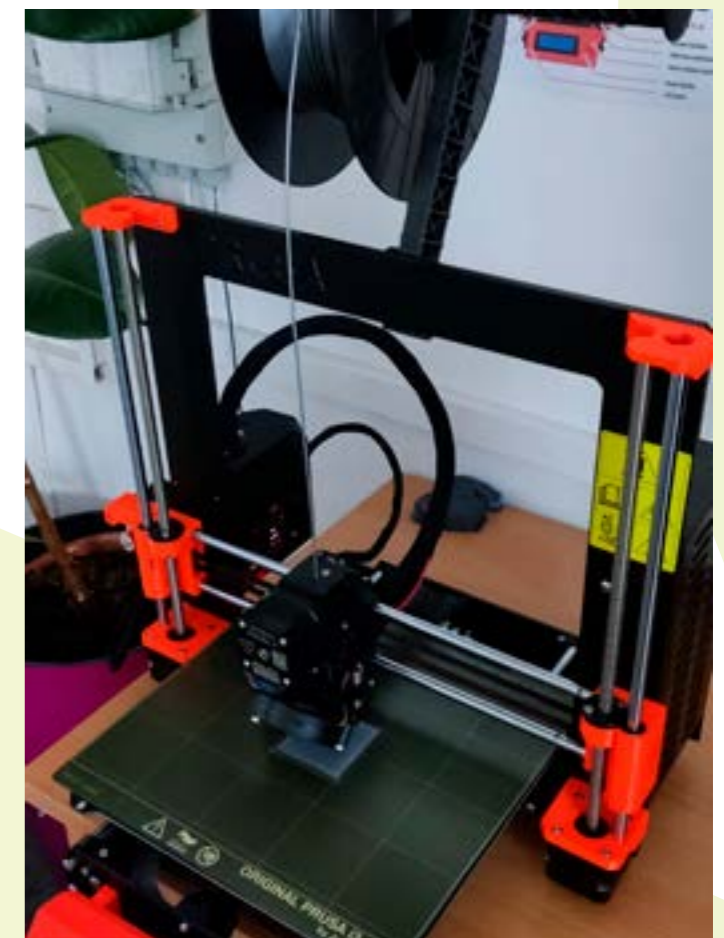
## DÍKY 3D TISKÁRNĚ TVOŘÍME UČEBNÍ POMŮCKY

Kbelská škola má svou první 3D tiskárnu. Tu jsme získali díky spolupráci s firmou PRŮŠA, která je u nás a ve světě známá výrobou těchto zařízení. Patří také ke světovým



i zbylé třídy 4. ročníku – 4.A a 4.C. Všechny žáky pak čeká práce na speciálním podnikatelském projektu. Na ten dostanou od České spořitelny, a. s., která program ABECEDA PENEŽ zajišťuje, reálné peníze, které děti v projektu využijí.

**Petr Šeda, zástupce ředitele školy a třídní učitel 4.B**



lídrům. I proto nabízí po splnění všech podmínek 3D tiskárny do škol zdarma. Naše škola podmínky splnila, včetně té, že jsme si tiskárnu museli sami složit šroubek po šroubku. Povedlo se. Díky ní můžeme tisknout různé učební pomůcky, které dále slouží ve výuce žákům k reálnému prohlížení a „ohmatání“. Přítomnost 3D tiskárny pomáhá mimo jiné rozvíjet kreativitu a technické myšlení.

**Vedení ZŠ Praha – Kbely**



## GRATULUJEME A DĚKUJEME NAŠIM BORCŮM!

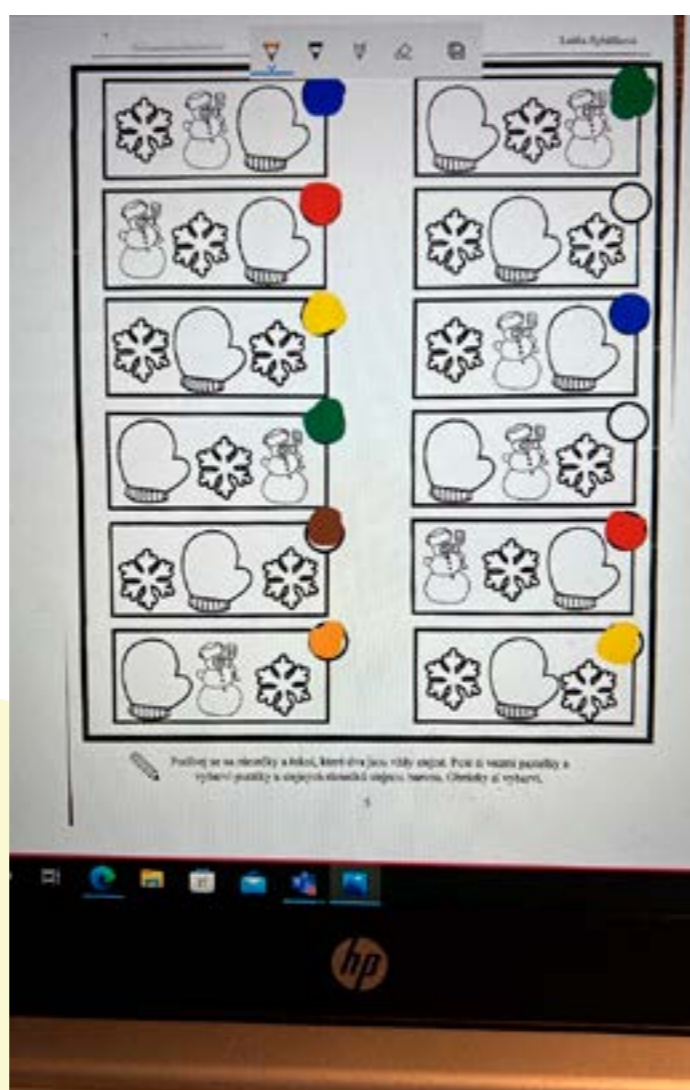
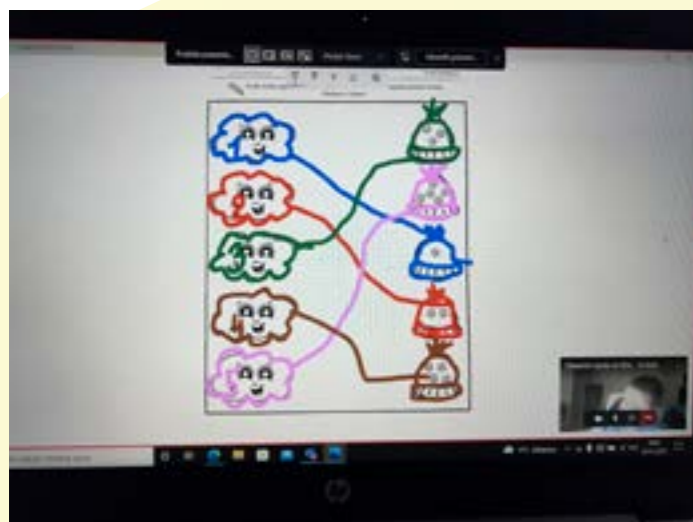
V pátek 11. února se naši žáci z 8. a 9. tříd zúčastnili obvodního kola basketbalového turnaje. Svým výkonem dokonce porazili i sportovně zaměřenou školu FZŠ Chodovická a v konkurenci dalších škol (ZŠ Čakovice, ZŠ Tupolevova a Gymnázia Litoměřická) zaslouženě skončili na 1. místě. Naše sportovce čekají v březnu další zápasy. Zúčastní se Poháru pražských základních škol a víceletých gymnázií – POPRASK. Basketbalový tým ZŠ Kbely je složen ze žáků: Nikola Marková, Danny Kalous, Aleš Kazílek, Viktor Boháč, Jakub Vokál, Matěj Karbulka, Jakub Vašina, Filip Šandera, Jakub Bartůněk, Edita Srpová a Vladimír Vrba.

**Učitelé tělesné výchovy ZŠ Praha – Kbely**



## DISTANČNÍ VÝUKU HRAVĚ ZVLÁDLI I NULTÁČCI

Letošní vlna koronaviru se nevyhnula ani žákům v nultém ročníku. Potřeba zajistit vzdělávání pro pro tento ročník



byla plně v souladu s procesem distanční výuky základní školy. Perfektní spolupráce školy a rodičů žáků dopadla na výbornou, a tak i výuka našich nejmenších mohla v poklidu na dálku probíhat a děti z výuky mnoho nezameškali.

**Jolana Kudláčková, třídní učitelka 0.A**

Kbely - Maja Wesolowska a Danuta Zgliczynska

## BRÁNA K DRUHÝM: PROJEKT OBEJMI ČTENÍM JE VE FINÁLE!

Projekt Obejmi čtením, který vznikl na půdě kbelské školy, byl přihlášen do soutěže, kterou každoročně vyhlašuje Národní pedagogický institut České republiky ve spolupráci s Českou radou dětí a mládeže. Cílem soutěže je hledat, ukazovat a oceňovat pozitivní příklady a skutky v naší společnosti, na kterých se podílejí děti a mládež do 26 let. Jen nám ctí, že se projekt Obejmi čtením v jubilejním 10. ročníku v konkurenci dalších projektů z celého Česka dostal až do finále! V dubnu by mělo proběhnout v historickém sále Lucerny oficiální vyhlášení a předání cen. Všem žákům a učitelům, kteří se na projektu podíleli, patří jeden velký dík. Poděkování také patří autorce námětu Martě Žurkové, která oslovila naši školu pro realizaci, a vedení školy, které projekt od samého počátku podporovalo a dodávalo motivaci.



**Martin Novák, školní koordinátor projektu**

**Dejte BIOodpadu druhou šanci**

Od roku 2022 si můžete bezplatně pořídit a BIOopelnicí na restřiny bioodpad. Vaše si časem vašeho zájmu o třídění bioodpadu. Díky vám získáme kvalitní rostlinný materiál, který se následně vrací v podobě kompostu do půdy a obsahuje ji a černé živiny a organická látky.

**Co patří a nepatří do BIOopelnice**

✓ ANO	✗ NE
tráva, listy, plevál, kořínky	všechny typy sáčků**
zbytky ovoce, zeleniny, rostlin	obalové materiály, sklo
čajové sáčky*, kávová sedlina	živé či mrtvé zbytky z kuchařiny, skřípky vajec
zemina z květináčů	vláčné výrobky, tuky, oleje
sliny se zemínou	zvířetí exkrementy, odpadlá zvířata
větráky, šlepká z větrní	paří, chlupy, vlasy
piliny, hoblinky, kůra	zrežimované piliny, hoblinky, podestýlky
seno, sláma	kamení

\* do BIOopelnic patří pouze papírové čajové sáčky, nikoli vzdušné sáčky z umělého vlákna  
\*\* sáčky a ti i biologicky rozložitelné, se skládají z nepřírodních materiálů, kterým pak sáčky nejsou schopni přirovnat

**Co se stane s bioodpadem z BIOopelnic?**

- Bioodpad z nádob je odvezen ke zpracování do kompostu a následně vrácen zpět do půdy.

**Čistota je klíčová**

- Za čistotu obsahu nádob odpovídá vlastník nebo správce objektu.
- Pro vyšší počet domácností v objektu máme pro vás nádoby s uzamykáním víkem.
- Buďte si v BIOopelnicí vědomi, co tam nepatří, obsah nádob nebude vyvezen.
- Nevyprázdňené nádoby je vhodné označovat nálepkou s kontaktem na svozovou společnost.
- Znečištěnou nádobu sami očistěte nebo si objednejte smlouvou odvoz na vlastní náklady.
- Pro opakovaném znečištění může dojít k odebrání nádoby.

**Jak si bezplatnou BIOopelnicí objednat nebo požádat o změnu?**

- Elektronicky na <https://www.praha.eu/formule>
- Osobně na jakáchkoli centru svozové společnosti, která ve vaší oblasti službu zajišťuje.

Albuzhri hamonogram prozu BIOopelnic: <https://www.praha.cz/hamonogram-prozu-bioodpadu>

**Děkujeme, že nám pomáháte zlepšovat životní prostředí v Praze.**

[bioodpad.praha.eu](https://bioodpad.praha.eu) | [bioodpad@praha.eu](mailto:bioodpad@praha.eu)

KOMWAG, AVZ, PRAHA



# KRC COBYDUP

## MASOPUST, ANEB MASOPUSTNÍ PRŮVOD PO KBELÍCH

Již tradičně se v únoru uskutečnil masopust, který byl ale úplně jiný než obvykle. Protože jsme si nebyli jistí, jaké opatření nás v únoru z důvodu pandemie čekají, tak jsme se rozhodli pro průvod masek po Kbelích. A hned



po skončení masopustu jsme se svorně shodli, že to byla správná volba!

Průvod vycházel od Kulturního a rodinného centra CoByDup, kde dostaly masky „požehnání“ k rejí a obchůzce po Kbelích od paní místostarostky Ivany Šestákové. Celý program se tentokrát odehrával v rámci průvodu, a to za doprovodu muziky. Na předem vyznačených místech si nejen masky, ale také návštěvníci zatancovali, poslechl vyprávění pantáty a něco dobrého pojedli a popili. Jedna ze zastávek byl také domov pro seniory, kde jsme potěšili nejen obyvatele domova, ale také obdarovali dětské a dospělé masky za jejich

účast. Poslední komentovaná zastávka s programem byla u Billy, kde smrtka setla kobyly. Cesta masek končila v Centrálním parku, kde Divadélko Romaneto zahrálo pohádku Pejsek a kočička jdou na masopust a zapojilo přítomné děti do svého



představení.

Za velké nasazení a spolupráci děkujeme všem účinkujícím, dobrovolníkům a přátelům masopustu, kteří nám pomohli vytvořit báječnou atmosféru!

Jsme rádi, že my Kbeláci „masopust držíme, nic se nevadíme, pospolu...“ Těšíme se na Vás opět za rok!

**Tým KRC CoByDup**



Kulturní a rodinné centrum CoByDup vyhlásilo 26.2.2022 materiální pomoc pro lidi z Ukrajiny, do které se zapojila nejen Městská část, ale také ostatní organizace. Solidarita nejen kbelských, ale i občanů z jiných městských částí byla obrovská. Děkujeme učitelům, rodičům a dětem



z MŠ Letců a MŠ Albrechtické, kteří se na sbírce také podíleli. Jmenovitě všem poděkovat nemůžeme, ani všechny neznáme, ale ten, kdo u nás byl, tak ví, že jsme na Vás hrdí!

To, co jste dokázali, je úžasný. Během pěti dnů jste naplnili dodávky materiálem pro lidi z Ukrajiny, rozzářili jste dětské oči a potěšili srdce...

Materiální pomoc byla předána:

- dvou ukrajinským maminkám s pěti dětmi
- naplnili jste přívěsný vozík s oblečením a hygienickými potřebami na ukrajinské hranice do azylového tábora
- plný osobní automobil odjel do Benešova, kde bezpečnostní firma ubytovala 60 rodin svých zaměstnanců
- základní hygienické potřeby pro ženy a děti putovali do Víně
- Červený kříž odvezl 35 velkých papírových krabic pro ženy a děti
- plná dodávka materiálu odjela na ukrajinskou frontu
- další materiál byl dovezen do příhraniční oblasti
- azylové a migrační pracoviště dostalo potraviny a hračky pro děti ukrajinských uprchlíků čekajících na azyl v ČR
- zdravotnický materiál byl odeslán na ukrajinskou frontu
- částečné vybavení pěti bytů, které vyčlenila MČ Praha Kbely pro ukrajinské rodiny.

### PROJEKT „CO DĚLAT, KDYŽ...?“

Vážené Kbeláčky a milí Kbeláci, s projektem „Co dělat, když...?“ se pomalu přesouváme do roku 2022. Zmíněný projekt je realizován kbelským Kulturním a rodinným centrem CoByDup a pravidelně bývá finančně podporován MČ Praha 19 a dotací pro nestátní neziskové organizace v dotačním řízení Rodina poskytovanou MPSV.

Předešlé roky, stejně jako aktuální situace, rozostřují výhled na výsledky dotačního řízení, které v tuto chvíli ještě neznáme, proto i přesun do nového roku je pomalejší.

Rozhodně pro Vás chystáme pokračování projektu tak, jak jste na něj byli zvyklí v předešlých letech.

Plánujeme zachovat formát seminářů, které probíhaly v učebně KRC CoByDup

a které někteří z Vás měli tu čest absolvovat i online v časech lockdownu. Nadále chceme čerpat z oblastí, které Vás zajímají jako rodičovství, výchova, rodinné vztahy, vzdělávání, jako malou ochutnávku zmíním konkrétní témata jako Změna rolí v rodině, Problémové chování v

kolektivu, Děti v online světě nebo Výchova a finanční gramotnost.

Stejně jako v loňském roce chceme otevřít obě poradny. Rodinnou poradnu by pro Vás zaštiťovala i nadále speciální pedagožka a psychoterapeutka Mgr. Lucie Levitová, která má zároveň na starost dramaturgii seminářů. Rodinná poradna probíhá naživo v KRC CoByDup. V oblasti právního poradenství se na Vás stále těší naše spolupracující právnička Mgr. Adriana Kvítková. Právní poradna je elektronická, dotazy bude možné zasílat na email projektu [codelatkdzy@krc-cobydup.cz](mailto:codelatkdzy@krc-cobydup.cz), odkud je anonymně předáme paní Kvítkové ke zpracování odpovědi.

Nyní nám nezbývá než držet si palce a čekat na výsledky dotačního řízení, ať však už budou jakékoli, věříme, že se nám podaří projekt zachovat.

**Těším se na Vás v KRC CoByDup,  
Marie Bromová**

**Vedoucí a koordinátorka projektu Co dělat, když...?  
[codelatkdzy@krc-dobydup.cz](mailto:codelatkdzy@krc-dobydup.cz)**





## Kulturní a rodinné centrum CoByDup

Toužimská 244/42, (najdete nás vlevo od obřadní síně), 197 00 Praha 9 - Kbely  
Tel.: 775 904 976, E-mail: [centrum@krc-cobydup.cz](mailto:centrum@krc-cobydup.cz), web: [www.krc-cobydup.cz](http://www.krc-cobydup.cz)

### Kroužky a kurzy

V případě volné kapacity však můžete všechny kurzy začít navštěvovat kdykoliv v průběhu roku, cena Vám bude přepočítána.

Podrobné informace a ceny kurzů naleznete na našich webových stránkách [www.krc-cobydup.cz](http://www.krc-cobydup.cz)  
Registrace na [kurzy@krc-cobydup.cz](mailto:kurzy@krc-cobydup.cz)

#### Přípravka do školky:

Po – Pá **JEŽKŮV KLUBÍK – přípravný kurz před nástupem do MŠ**  
8:00 – 16:00 8:00 – 13:00 dopolední JK  
13:00 – 16:00 odpolední JK  
(pro děti ve věku 2,5 – 5let, bez doprovodu rodičů)

#### Rodiče s dětmi:

Po 9:00– 9:45	Hudebka- <b>HUDEBNÍ KNOFLÍK</b> (10 – 18 měsíců) – žlutý Janáček I, <b>tělocvič.</b>
Po 10:00–10:45	Hudebka- <b>HUDEBNÍ KNOFLÍK</b> (1,5 – 2,5 roky) – žlutý Janáček II, <b>tělocvič.</b>
Út 9:30 – 11:00	Ježkův Montessorri klubiček (1,5 – 3,5 roky)
St 9:00–10:30	Cvičení batolat + <b>BATOLE klub</b> (začátek lezení - 1,5 r.), <b>tělocvič.</b>
St 11:00- 12:00	<b>Mimi klub</b> (4 měsíce – začátek lezení), <b>tělocvična</b>
Čt 9:00- 9:45	Cvičení dětí I. (1,5 – 2,5 roku a rodiče), <b>Sokol Kbely</b>
Čt 10:00– 10:45	Cvičení dětí II. (2 – 3,5 roky a rodiče), <b>Sokol Kbely</b>
Pá 9:00 – 10:30	Ježkův Montessorri klubiček (1,5 – 3,5 roky), <b>tělocvična</b>

#### Děti (bez doprovodu rodičů):

Po 15:30 - 16:30	<b>Dětský atletický klub CoByDup</b> (3 – 4 r.), <b>Sokol Kbely</b>
Po 16:40 – 17:30	<b>Taneční kurz MINIDANCE I. – TAP academy</b> (3 – 6 let), <b>tělocvič.</b>
Po 17:40 – 18:40	<b>Taneční kurz DANCE MIX I. – TAP academy</b> (6 – 9 let), <b>tělocvič.</b>
Út 14:30 – 15:30	<b>Muzikálové herectví</b> (školní děti) – DHS Čmelda, <b>tělocvič.</b>
Út 16:15 – 17:00	<b>Pohádková angličtina - začátečníci</b> (3-5 let), PhDr. Lucie Illová
St 16:40 – 17:30	<b>Taneční kurz MINIDANCE – základy stepu. – TAP academy</b> (3 – 6 let), <b>tělocvič.</b>
St 17:40 – 18:40	<b>Taneční kurz DANCE MIX – základy stepu. – TAP academy</b> (6 – 9 let), <b>tělocvič.</b>
Čt 15:00- 16:00	<b>Dětský atletický klub CoByDup</b> (5 – 7 l.), <b>Sokol</b>
Čt 15:00- 16:00	<b>Sportovní a pohybové hry pro předškoláky</b> (3 – 5 l.), I. Píková, <b>tělocv.</b>
Čt 16:15 – 17:15	<b>KERAMIKA / Výtvarka pro předškolní děti</b> (3 - 6let)
Pá 15:00- 16:00	<b>Dětský atletický klub CoByDup MIX</b> (3 – 7 l.), <b>Sokol</b>

#### Dospělí (bez dětí):

Po 19:00 – 20:00	<b>Power jóga</b> s Markétou Kučerovou, <b>tělocvična</b>
Út 17:45 – 19:15	<b>Jóga pro ženy- ženský kruh</b> s Radhou Třešňákovou, <b>tělocvična</b>
Čt 17:00 – 18:00	<b>Cvičení 50+</b> , Dana Linkeová, <b>tělocvična</b>

## Příměstské tábory

ČASY KONÁNÍ: 8:00 – 16:30 HODIN

1. týden: 18. 7. – 22. 7. 2022  
„PRAZDNINY V COBYDUPU“  
věková skupina 5-11 let

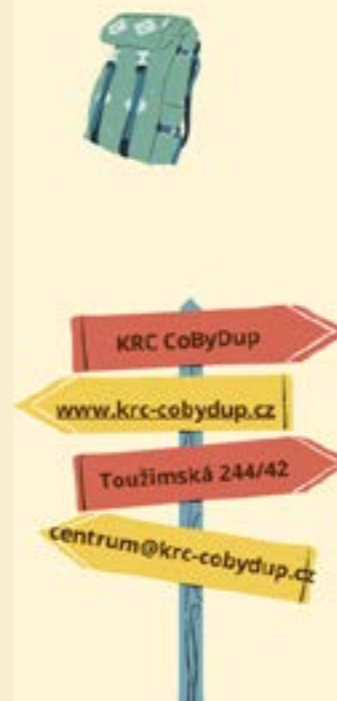
2. týden: 25. 7. – 29. 7. 2022  
„HRAVÉ SMYSLY“  
věková skupina 3-6 let

3. týden: 1. 8. – 5. 8. 2022  
„TÝDEN PLNÝ SPORTU“  
věková skupina 7-12 let

4. týden: 8. 8. – 12. 8. 2022 Téma:  
„JEŽKOVO LETNÍ DOBRODRUŽSTVÍ“  
věková skupina 5-11 let

5. týden: 15. 8. – 19. 8. 2022  
„CESTUJEME KOLEM SVĚTA“  
věková skupina 3-6 let

6. týden: 22. 8. – 26. 8. 2022  
„HURÁ, PRAZDNINY!“  
věková skupina 5-11 let



## JARNÍ BAZÁREK

### DĚTSKÉHO OBLEČENÍ



V sobotu 2. dubna 2022  
od 10.00 do 13.30 hod.

**Lidový dům Kbely**  
Toužimská 244, Kbely – Praha 9

Příjem oblečení: Pá 1. 4. od 16.00 do 17.30 hod.  
Výdej oblečení: So 2. 4. od 17.00 do 18.00 hod.

VSTUP KĚ 20,-

Přijímáme pouze čisté a řádně označené oblečení  
(vítána velikost 6 – 13 let)  
**max. počet kusů k prodeji 1 osobou je 30 !**

viz. pravidla prodeje na webu  
[www.krc-cobydup.cz](http://www.krc-cobydup.cz)

Průběh akce bude uzpůsoben aktuálním epidemickým opatřením.

## Centrum sociálních služeb Praha nabízí bezplatné právní a sociální poradenství

### Kontakty na bezplatné poradny CSSP:

Informační a poradenské centrum Kontakt  
Poradna KONTAKT – sociální a právní poradenství  
adresa: Ječná 3, 120 00 Praha 2, tel.: 222 515 400, 731 602 090  
Poradna KONTAKT – sociální a rodinné poradenství  
adresa: Dělnická 54, 170 00 Praha 7, tel.: 220 562 323, 731 602 089  
Poradna JOB KLUB – sociální a pracovní poradenství,  
adresa: Ječná 3, 120 00 Praha, tel.: 222 517 781  
Poradna CENTRUM – sociální a právní poradenství  
adresa: Politických vězňů 911/8, 110 00 Praha 1, tel.: 222 592 022, 773 296 663, 731 129 927  
Více na: <http://www.csspraha.cz/>



# SVAZ TĚLESNĚ POSTIŽENÝCH MO KBELY

## ČINNOST SVAZU TĚLESNĚ POSTIŽENÝCH V ČR MÍSTNÍ ORGANIZACE KBELY

Doba je zlá. 24. 11. 2021 jsme se sešli v Lidovém domě. Původně nám měly přijít zaspívat děti z MŠ Letců, ale vzhledem ke špatné pandemické situaci děti nemohly



dorazit. Snad někdy příště. Popřáli jsme našim jubilantům. Rádi jsme si popovídali s našimi přítomnými členy a do konce roku jsme se odmlčeli. Není kde se scházet a pandemie nám to opět zhatila. Již druhý rok nám znemožnila realizaci předvánočního koncertu. Uvidíme, zda rok 2022 bude pro nás v tomto ohledu příznivější a do



třetice se nám povede koncert uskutečnit. 5. 1. 2022 jsme u výtahu v Mladoboleslavské 20 rozdali krásné nástěnné kalendáře, které jsme dostali od MČ Praha 19. Rovněž jsme popřáli jedné jubilantce. Domluvili jsme se na dalším setkání v LD po odeznění pandemických opatření. Snažíme se nezapomínat na naše jubilantky v rámci možností. Na velké jubileum naší zasloužilé členky paní Volfové, která dne 1. 2. 2022 oslavila neuvěřitelné 95. narozeniny jsme



rovněž nezapomněli. Na 9. 3. 2022 jsme se domluvili s MČ Praha 19 na předání květin k MDŽ. Akce proběhne 9. 3. 2022 v 9.00 – 10.00 u výtahu v Mladoboleslavské 20. Jinde to není možné. No, a tak jsme naplánovali schůzku na 16. 3. 2022 v LD. Vzhledem k zaplnění prostorů LD humanitární pomocí pro Ukrajinu, se schůzka rovněž konat nemůže a musí být zrušena. Snad se podaří dokončit



nástavbu zdravotního střediska a budeme se moci opět scházet. Vždy je co řešit a schůzky nám moc chybí. Doba je hektická. Vložíme informaci do nástěnek, ale během týdne je všechno jinak a to, co jsme naplánovali již neplatí. Z tohoto důvodu bych ráda touto cestou upozornila naše členy, že dne 20. 4. 2022 bychom rádi uskutečnili výlet do Litoměřic. Prosím, dejte mi vědět kdo by měl zájem o účast na výletě a zavolejte mi na tel 722 963 961. Dále bych

ráda upozornila, že je nutné uhradit na účet organizace 260958696/0300 do 30. 4. 2022 poplatek 4000,- Kč za rekondiční pobyt v hotelu Krakonoš v Mariánských lázních, který by se měl uskutečnit v termínu 12. – 17. 6. 2022.



Další pobyt bychom rádi uskutečnili 24. 7. – 30. 7. 2022 do Parkhotelu Sokolov, kam jedeme potřetí a již určitě naposledy. Zde jsou ještě volná místa a pokud by někdo

## PODOMNÍ PRODEJ

Informujeme obyvatele Kbel, že jsme v uplynulém měsíci zaznamenali opakované případy nabídek podomního prodeje na území naší městské části. Tento prodej se vždy prezentoval jako anketa s nabídkou bezplatné kontroly oken a jejich následného již zpoplatněného servisu. Podomní prodej je na území hlavního města Prahy zakázán nařízením č. 21/2021 Sb. hl. m. Prahy.

Díky pohotové reakci Kbelských občanů, kteří okamžitě kontaktovali linku 156, že se k nim někdo pokouší dostat s odůvodněním kontroly oken do bytu, mohli strážníci včas zasáhnout. Zjištěné skutečnosti následně předali k dalšímu opatření správnímu orgánu.

Rádi bychom touto cestou připomenuli, že podomní prodej je na území hlavního města protiprávním jednáním, za kterým se může skrývat nejen nekorektní způsob podnikání, ale mnohdy také typování bytů pro následnou



ze seniorů Kbeláků i nečlenů měl zájem, ať se určitě ozve na výše uvedený telefon do 15. 4. 2022. Pokud se zájezd nenaplní, bude nabídnuta účast jiným organizacím STP. Moc se omlouvám, ale nemám možnost, jak tyto informace sdělit našim členům. Kdykoliv mi můžete zavolat pro upřesnění informací. No, a tak všechny zdravím a již se těším, až se budeme moci zase scházet.

**Anna Zborníková, STP MO Kbely**



majetkovou trestnou činnost.

Bezprostředním oznámením pokusu podomního prodeje na linku 156, nebo na linku 158 (Městskou policii hl. m. Prahy nebo Policii ČR) tak přispěte k ochraně svého majetku i majetku vašich sousedů.

**Ing. Jan Měchura, vedoucí okrsku Praha 19**



## SPARTAK KBELY

### ZIMNÍ SOUSTŘEDĚNÍ SPARTAK KBELY - ROČNÍK 2010

Dne 10.12.2022 jsme vyrazili na historicky první zimní soustředění fotbalistů ročníku 2010 do Jizerských hor – Janova nad Nisou. Bohužel jsme museli upustit od



původního plánu cestovat vlakem z důvodu koronavirových opatření a dopravili jsme se na místo vlastními automobily. Z již zmiňovaných důvodů jsme přijeli v oslabené sestavě a místa chybějících malých fotbalistů doplnilo z řad rodičů 6 dospělých. Celkem se nás tedy soustředilo 14 a 4 kamarádi



v karavanu, kteří k nám docházeli na večere a večerní program.

Útočištěm se nám stala chata Sokolka přímo v srdci Jizerských Hor, položená hned u běžkařských stop nedaleko Hrabětické Kapličky. V krásné roubené chalupě jsme byli



svými pány, sami si vařili, topili a spali v jedné velké podkrovní místnosti.

V sobotu ráno jsme se probudili do krásného slunečného dne. Po snídani jsme vyrazili na běžky, které měli někteří malí sportovci prvně na nohou. Udělali jsme krásný výlet na rozhlednu Královka, kde jsme se občerstvili, děti si pohrály a frčeli zpět přes Severák. Zpestřením byl dobrodružný sjezd části sjezdovky na běžkách. Večer jsme strávili hraním připraveného sportovně – filmového kvízu. V neděli, opět za krásného počasí, jsme vyrazili ve stopě na oběd podél Josefovské přehrady do námi již prověřené restaurace na Královce a zpět.

Soustředění jsme si užili naplno - přálo nám počasí, napadla spousta sněhu (po kterém následující víkend nebylo ani památky) a byla stále dobrá nálada. Doufejme, že na příští soustředění pojedeme v plné sestavě a nebudeme již muset řešit žádná omezení.

*Trenér Vašek, kamarádi a příznivci Spartaku*

### ÚSPĚCH DRÁČATA V KOLODĚJÍCH

První turnaj v kalendářním roce odehrála Dráčata v neděli 16.1. 2022 v našich oblíbených Kolodějích. Na turnaj jsme nejeli s velkými ambicemi, jelikož tentokrát nebylo jednoduché tým poskládat z důvodu karantén. Nepřítomnost našich tradičních opor nás však nemusela dlouho trápit. Dráčata hned v prvním utkání se střížkovskou akademií skvěle zabodovala a vyhrála 6:4. V dalších utkáních měla Dráčata jasně navrch a turnaj bez potíží vyhrála. Vedle Adama Kněžinka a Štěpánka Havelky se nám pěkně rozehrál Honzík Leibl, který si svým výkonem zasloužil odměnu v podobě poháru, který si mohl odvézt domů. I ostatní hráči se nám

moc líbili, ale zvláštní pochvalu zaslouží Daneček Demčyk, který dokázal častokrát vybojovat míč a vytvořit si z toho



šanci, kterou několikrát využil.

Moc díky trenérovi Honzovi Kněžinkovi za jeho pomoc a obětavost. Jeho svěřenci ročníku 2014, měli svůj turnaj

hned po nás a tak jsme se rádi zdrželi a poďávali na první dvě utkání. Je neuvěřitelné, jaký pokrok, kdy jsme je viděli



naposledy, udělali. Zaslouženě svůj turnaj také vyhráli a Spartak svými mužstvy předpřípravky opět v Kolodějích zanechal silnou stopu.

*Miša&Míra*

### HALOVÁ PŘÍPRAVA NAŠICH NEJMENŠÍCH

Zimní halová příprava našich nejmenších fotbalistů je u konce a všichni už netrpělivě vyhlížíme oblíbenou jarní část sezóny. Během zimy jsme trénovali v tělocvičnách základních škol Satalic a Kbel, které jsou našťěstí dostatečně



prostorné a díky tomu jsme měli skvělé podmínky. Tréninky

pravidelně navštěvovalo kolem 25 dětí a to dokonce i v období rozsáhlých karantén. Díky trenérům Luce a Láďovi Havelkovým a také Tomášovi Šimákovvi z partnerského klubu Slavia Praha jsme i takto rekordní počet dětí dokázali skvěle zvládnout. Pomocnou ruku při trénincích přiložili i starší bráškové Mikuláš Čech, Honzík Novák a David



Musialek, kterým patří naše speciální poděkování. Zúčastnili jsme se několika turnajů v nafukovací hale v Kolodějích a Dolních Břežanech, kde naši borci sbírali cenné zkušenosti a moc pěkná umístění.

Vrcholem halové sezóny byl turnaj O kbelský koláč, který jsme sami pořádali a byl jedním z několika turnajů obnovené tradice založené paní Evou Haniakovou. Za



účasti silné konkurence naše Dráčata po čtyřech výhrách turnaj ovládla a udělala pěknou tečku za tímto seriálem i zimní sezónou.

Za pár dní vyběhneme na trávník a budeme se připravovat



na soutěž Ministar, kam jsme přihlásili dva naše týmy. Držte nám palce!!!

**Trenéři Míša&Míra**

### TRENÉRSKÉ BĚŽECKÉ KRITÉRIUM - 5. ROČNÍK

O víkendu 11.-13.2.2022 jste v jizerských stopách mohli potkat kromě účastníků tradičního závodu Jizerská 50tky i trenéry a přátele našeho fotbalového klubu.



Základní tábor jsme jako již tradičně „rozbyli“ v hotelu U Toníčka v Horním Maxově, který musíme vřele doporučit každému, kdo hledá příjemné ubytování a skvělou kuchyni.



První borci se vydali do stopy již v pátek a vyzkoušeli si mázu na úseku ke Kapličce a zpět. Páteční večer jsme

věnovali přípravě taktiky na sobotní „závod“. A to že se jednalo opravdu o poctivou přípravu mohou vyprávět i místní v přilehlém baru U Hrocha.

Sobotní počasí bylo jak z reklamy na běžecké lyžování. Modrá obloha, milimetrově přesně vyřezané stopy pro klasikaře, urolbovaná plocha pro příznivce bruslení. Naší lyžařskou skupinu čítající 10 borců čekala trasa Horní Maxov – Kaplička – Královka a zpět. Vše probíhalo dle Coubertinovského hesla není důležité zvítězit, ale zúčastnit se. První etapa ke Kapličce, o délce 3 km ukázala, jak má kdo namazáno, pokud vůbec. První občerstvení u Kapličky bylo nečekaně zpestřeno záchrannou akcí autobusu, který



uvíznul při nečekaném manévru.

Po pomalejším rozjezdu se začalo konečně „závodit“ v druhé etapě na Královku. Skupina se promísila s dalšími návštěvníky Jizerské magistrály a k vysněnému cíli restaurace a rozhledny na Královce někteří z nás dojžděli již se sebezapřením a křečemi v nohách a žaludku, která byly způsobeny nesmírně poctivou noční přípravou.

Na Královce došlo k nezbytnému nabrání sil a energie na cestu zpět do Maxova. Taktiku návratu si volil již každý dle svého uvážení, a tak není žádné překvapení, že někteří jedinci se vrátili na základu více jak dvě hodiny po prvním navrátilci.

Neděle byla opět nádherná, a proto jsme si ji zpřijemnil dopoledním výšlapem, někteří výjezdem na běžkách, na rozhlednu Bramberk.

Bylo skvělé, že jsme po dlouho době zase mohli být pohromadě a přípravu na jarní fotbalovou sezonu si zpřijemnit sportovně-kulturním víkendem v partě sportovních nadšenců.

**Trenéři a přátelé klubu**

STÁLÉ KROUŽKY A ÚPLNÉ NOVINKY, DIVADÉLKA A RŮZNÁ TÉMATICKÁ ODPOLEDNE, TO VŠECHNO NA VÁS ČEKÁ V HANGÁRU 19.



### KROUŽEK VÝTVARNÉ A TVOŘIVÉ DÍLNY

Na výtvarném kroužku využíváme nejen různé techniky práce s barvami, ale také pracujeme s aktuálními tématy. V rámci olympiády jsme například malovali olympijského maskota Binga.

Valentýnská srdíčka z plsti jsme šili na Tvořivých dílnách. A šití není jediná dovednost, které se věnujeme. Zkoušíme i decoupage a další zajímavé techniky.

Ptáčci z vlny zdobí už několik kbelských domovů. Pokud se chcete i vy podívat na naší práci, sledujte naše akce na webu Hangar19.cz.



### VOLNÁ HERNA

**Každou středu od 14 do 17 hodin.**

Volná odpolední herna v rodinném centru Hangár 19 je určena pro všechny, kteří chtějí strávit svůj čas v teple pod střešou. Najdete zde knížky, deskové hry, psací potřeby.

Provoz herny zajišťuje recepční, která na požádání udělá kávu, čaj apod. Pro návštěvu není potřeba žádná rezervace, je možno přijít kdykoliv v otevírací době.

### DIVADÉLKA V HANGÁRU 19

- neděle 03.04. / Palačinková Pepinka - divadlo Kaká
- neděle 10.04. / Ronja, dcera loupežníka - divadlo Kaká
- neděle 17.04. / O Kůzlátkách - divadlo Kaká
- neděle 24.04. / Kvak a Žbluňk - divadlo Tondy Novotného
- neděle 01.05. / Leontýnka letí do vesmíru - divadlo Kaká
- neděle 08.05. / Kašpárek na cestách - divadlo Matky Vackové
- neděle 15.05. / O malém tygroví - divadlo Matky Vackové
- neděle 22.05. / Pralesní pohádky - divadlo Tondy Novotného
- neděle 29.05. / Cesta kolem světa za pohádkou - divadlo A Šmytec
- neděle 05.06. / Idunčino kvítí - divadlo Kaká
- neděle 12.06. / Čert a Káča - divadlo A Šmytec
- neděle 19.06. / Lakomá Barka - divadlo Kaká
- neděle 26.06. / Pohádka pejsko kočičí - divadlo Matky Vackové

Všechna představení začínají ve 14:30.

Jednotné vstupné na divadelní představení je 30,- Kč.



www.hangar19.cz



# MATEŘSKÁ ŠKOLA ALBRECHTICKÁ



## ZAČÁTEK JARA V MATEŘSKÉ ŠKOLE ALBRECHTICKÉ

Naše mateřská škola zajišťuje pro děti po celý školní rok pestrý program.

Od letošního února po celý následující kalendářní rok budou naše děti docházet do Ekocentra PRALES, kde se se svými učitelkami budou ještě více zaměřovat na poznávání



přírody a zvířat. Děti se zde budou střídat po měsících. Tato organizace pobytu zajišťuje dobrou adaptaci dětí na prostředí PRALES a možnost návaznosti jednotlivých řízených činností a aktivit. Ekocentrum PRALES dětem nabízí různé

vzdělávací programy. Předškolní třída Žirafky, která v PRALESE pobývá v únoru, již absolvovala vzdělávací program „Heboučké ovečky“.

V rámci dotačního programu Šablony III realizujeme pro rodiče různé vzdělávací semináře. Na březen jsme naplánovali dvě



návštěvy PhDr. Renáty Lepové, PhD. Nejdříve přednášku pro rodiče na téma Školní zralost – přechod dítěte z mateřské školy do základní. Dále jsme připravili seminář Rozvoj komunikace u dětí předškolního věku. Průběžně pro děti realizujeme projektové dny ve škole zaměřené na environmentální výchovu. Ve školce nás navštívilo Sférické kino s tématem Tajemství korálového útesu, dále jsme realizovali projektový den zaměřený na rozvoj polytechnických dovedností. V něm se děti dozvěděly spoustu nových poznatků o různých materiálech, nářadích

a částech dřeva. Děti podle plánu sestavovaly např. auto, letadlo, autobus, vrtulník nebo loď. Se střední průmyslovou školou Prosek jsme podepsali Memorandum o spolupráci. Jsme domluveni, že učitelé z této školy naše děti seznámí s prací 3D tiskárny.

Nepodceňujeme ani předškolní přípravu dětí. Dle školního vzdělávacího programu jsme „objevovali svět kolem nás“. Nejprve v podtématu „Hádej, čím jsem“, dále „Co děláme celý rok“, „Jak cestujeme“ a „Řeky a moře“. Pomocí didaktických stolních her si děti procvičovaly špetkový úchop, jemnou motoriku, manipulaci s předmětem, logické a konstruktivní myšlení. Všichni jsme si povídali o koloběhu a skupenství vody, o mořských živočiších a o našich řekách a rybnících. Děti se průběžně připravují na zdárný vstup do základní školy, kreslí, vystřihují, nalepují, zpívají a počítají. Vybrané děti v předškolních třídách absolvovaly vyšetření školní zralosti s psychologkou Mgr. Kolečkovou.

Všichni s velkým znepokojením sledujeme události na Ukrajině. Jak už jsme všechny informovali, rozhodli jsme se podpořit ukrajinské děti. Naše mateřská škola uspořádala sbírku nazvanou „Děti dětem“. U prostředního vchodu mateřské školy měli rodiče možnost darovat deky, hygienické potřeby a trvanlivé potraviny pro děti. Ty byly ve spolupráci s CoByDupem, které je v kontaktu s některými rodinami uprchlými z Ukrajiny a ve spojení se Správou uprchlických zařízení,



předány do Lidového domu ve Kbelích. Sběrka se pořádala i v PRALESE.

Zaměstnanci naší mateřské školy se k podpoře Ukrajiny také připojili, a to finanční sbírkou. Za nashromážděné finanční prostředky jsme pro ukrajinské rodiny nakoupili nejvíc potřebné věci, především hygienické potřeby. Moc všem děkujeme za podporu ukrajinských rodin.

**Lada Leiblová**  
ředitelka MŠ Albrechtická

# MATEŘSKÁ ŠKOLA LETCŮ



## MASOPUSTNÍ VESELÍ

I v této nelehké době se našim dětem snažíme zpestřit vzdělávací program. Jakýmsi předělem mezi zimním časem a časem probouzející se přírody je masopustní období. Jeho délka se určuje podle Velikonoc, začíná na Tři krále a končí v úterý před Popeleční středou, po níž nastává čtyřicetidenní předvelikonoční půst. Masopustní doba je v naší mateřské škole vždy velkým zážitkem. Během tohoto veselí mají děti možnost seznámit se s lidovými zvyky a tradicemi a připomenout si již téměř zapomenuté lidové svátky Masopustu.

Při venkovní hře děti navštívily 9 stanovišť s maškarami a zábavnými úkoly. Na začátku děti přivítal laufr, který má na starosti všechny masopustní maškary a žádá starostu o povolení projít vesnicí. Poté se děti setkaly s kobylou, bábou



s nůší, kominíkem, medvědem, muzikantem, Turky, se slaměným a smrtkou. Děti se tak formou hry seznámily s masopustním průvodem.

V dalších dnech si děti vyrobily tradiční masopustní

škrabošky, kostýmy a připravily se na společný průvod všech tříd přes Kbely. Také zpívaly masopustní písně (např. „Masopust držíme“), tančily a hrály na hudební nástroje. Konečně nadešel den průvodu. Děti se velice těšily, až v průvodu předvedou své masky a naučené písně s tanečními kousky. Děti během průvodu stihly potěšit mnoho kolemjdoucích a nechyběla ani návštěva kbelské radnice. Jako každá oslava se ani ta masopustní neobejde bez dobrého pohoštění. Kupříkladu třída Broučci se letos vrhla i na pečení sladkých koblížků. Při přípravě těsta i jeho zpracování přiložily děti ruce k dílu. Pak nastalo netrpělivé čekání, až se sladké dobroty upečou. Vůně čerstvě napečených koblížků provoněla celou mateřskou



školu a děti si na nich náramně pochutnaly.



Masopustní veselí bylo zakončené oblíbeným karnevalem. Rej masek byl opravdu veselý a pestrý. Celé dopoledne se ve všech třídách neslo v duchu her, tanečků i soutěží. A dobrá nálada? Ta byla na dětech patrná až do odpoledních hodin.

**Bc. Denisa Chaloupecká**  
učitelka MŠ Letců



# KŘÍŽOVÁ CESTA VE KBELSKÉM KOSTELE SV. ALŽBĚTY

V katolických kostelích bývá na zdi série obrázků nebo plastik ukřižování. Také u některých poutních míst bývá řada kapliček – podobných, jako jsou kbelské mariánské kapličky, ale s výjevy Kristova umučení. V minulých letech,



v době opatření proti covidu, jste před Velikonocemi mohli takovou sérii obrázků vidět i v našem kbelském parku.

Takové obrázky, sochy nebo plastiky jsou pomůckou k modlitbě, která je spojená zvláště s postní dobou, přípravou na Velikonoce, kterou právě prožíváme.

Tradice stavby křížových cest pochází ze středověku. Křesťanští poutníci už v 5. století jezdili do Svaté země, aby se zde modlili v místech, kde byl Ježíš ukřižován a vstal z mrtvých. Jenže takovou výpravu si mohli dovolit jen nejbohatší a nejdvažnější. Proto se na různých místech začaly stavět kopie památných míst Ježíšovy cesty od Pilátova soudu až po Golgotu. Z nich postupem času vznikly kapličky nebo sochy v přírodě, a ještě později plastiky nebo obrazy v kostele.

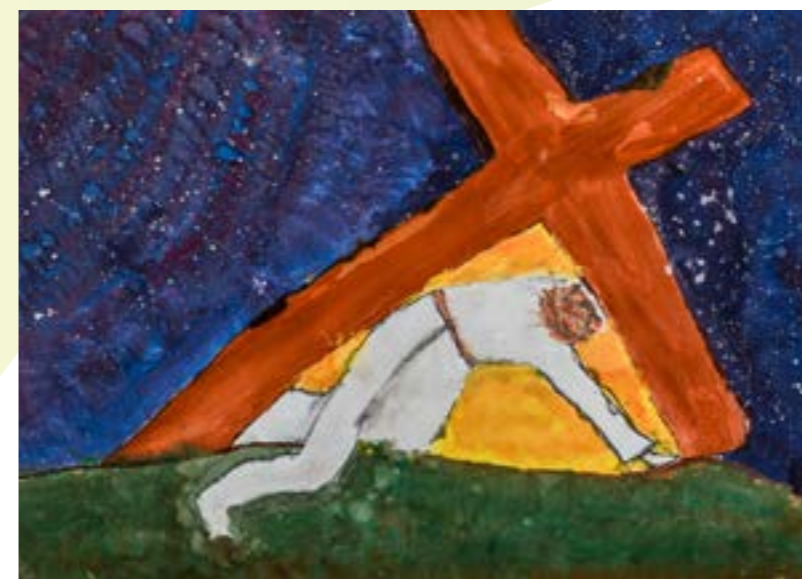
Jednotlivé obrazy křížové cesty se nazývají zastavení. Je to proto, že celá

křížová cesta se tradičně prochází v procesí a u každé kapličky nebo obrazu se věřící zastaví a pomodlí. Kolik zastavení má křížová cesta? První křížové cesty jich měly sedm, později vznikaly křížové cesty s mnohem více zastaveními. Až v 18. století se počet zastavení ustálil na čtrnácti. Zásahu na tom mají františkáni, kteří se ve Svaté zemi starají o poutní místa a zasloužili se o rozšíření modlitby křížové cesty po celé Evropě.

Dnes se tedy nejčastěji používá těchto 14 zastavení: 1. zastavení – Pán Ježíš odsouzen k smrti; 2. zastavení – Pán Ježíš přijímá kříž; 3. zastavení – Pán Ježíš padá pod křížem poprvé; 4. zastavení – Pán Ježíš potkává svou Matku; 5. zastavení – Šimon Kyrenský pomáhá Pánu Ježíši nést kříž; 6. zastavení – Veronika podává Pánu Ježíši roušku; 7. zastavení – Pán Ježíš padá pod křížem podruhé; 8. zastavení – Pán Ježíš napomíná plačící ženy; 9. zastavení – Pán Ježíš padá pod křížem potřetí; 10. zastavení – Pán Ježíš zbaven roucha; 11. zastavení – Pán Ježíš přibit na kříž; 12. zastavení – Pán Ježíš umírá na kříži; 13. zastavení – Tělo Pána Ježíše snato z kříže; 14. zastavení – Tělo Pána Ježíše uloženo do hrobu.

V kostele svaté Alžběty ve Kbelích „profesionální“ křížová cesta není. Přesto se v kostele křížovou cestu modlíme. A máme k tomu obrázky zcela jedinečné – kreslily je děti, které chodí na náboženství. Ano, jsou to jen dětské kresby, možná nejsou umělecky dokonalé, ale mnohé z nich mají velkou hloubku a určitě stojí za to se u nich zastavit a zamyslet se nad tím, jak děti, mladší i starší, chápou a zpracovávají téma oběti a utrpení.

Kdybyste si chtěli dětskou křížovou cestu prohlédnout, máte možnost vždy v neděli před mší svatou od 8:30 do 9:00, kdy se modlíme společně a procházíme jednotlivá



zastavení; nebo si ji můžete projít sami po nedělní mši od 10:15 do 11:00 nebo každý čtvrtek přede mší od 17:30 do 18:00. V pátek 8. dubna od 17 h bude křížová cesta určená speciálně pro děti. Na Velký pátek bude kostel otevřen od 15 h a křížovou cestu se budeme společně modlit od 17:30. Můžeme se domluvit i na jiném termínu, kdy byste si chtěli obrázky prohlédnout, sami nebo s výkladem či modlitbou: kontakt najdete na <https://kbely.farnost.cz/>. Na této webové adrese naší farnosti a na nástěnce u kostela najdete také vždy aktuální informace o bohoslužbách, nejen o těch velikonočních. Budete u nás srdečně vítáni.

PETR BARTOŠÍK

## KBELY TV

Výběr nejzajímavějších reportáží

[www.kbely.tv](http://www.kbely.tv)



### Kbelská tulačka: Po stopách pivovaru

Víte, že ve Kbelích byl pivovar už dávno? Právě po jeho stopách se vydala Kbelská tulačka. Nahlédněte s ní do historie pivovarnictví ve Kbelích, která sahá do 18. století.

[https://www.youtube.com/watch?v=rkJsF-YdEqE&ab\\_channel=KbelyTV](https://www.youtube.com/watch?v=rkJsF-YdEqE&ab_channel=KbelyTV)



### Projev starosty k situaci na Ukrajině

Projev starosty MČ Praha 19 Pavla Žďárského k současné situaci na Ukrajině.

[https://www.youtube.com/watch?v=NTNSOXGll0c&ab\\_channel=KbelyTV](https://www.youtube.com/watch?v=NTNSOXGll0c&ab_channel=KbelyTV)



### Krajinný park Havraňák

Krajinný park Havraňák je ambiciózní projekt, který propojí zelení Kbely a další městské části. Zelení se tak blýská na ještě lepší časy.

[https://www.youtube.com/watch?v=RvfvLOTZz18&ab\\_channel=KbelyTV](https://www.youtube.com/watch?v=RvfvLOTZz18&ab_channel=KbelyTV)



### O Životě: podnikatel Radek Černý

Radka Černého asi netřeba představovat, zná ho každý Kbelák. Na Vánoce prodává před Billou kapry, potkáte ho i na kbelských akcích. Ať už je to restaurace Delta, výtahy nebo dvě kbelská řeznictví, za vším stojí jeho jméno. Jaký je ale příběh řezníka, který se stal podnikatelem?

[https://www.youtube.com/watch?v=VglG-utVaCc&ab\\_channel=KbelyTV](https://www.youtube.com/watch?v=VglG-utVaCc&ab_channel=KbelyTV)



### Multižánrový hudební festival

29. srpna proběhl ve Kbelích multižánrový hudební festival. Vystoupily: Tereza Zelinková, Paradox Unit, Soul Keeper, First Choice, Vrak, Blumex, Steel Box a Holokrci. Akci uspořádala zdarma MČ Praha 19.

[https://www.youtube.com/watch?v=5J3jyHFsBNU&ab\\_channel=KbelyTV](https://www.youtube.com/watch?v=5J3jyHFsBNU&ab_channel=KbelyTV)





## SKAUT - S.S.V.

### PO STOPÁCH VÝSADKU ANTHROPOID (8. LEDNA)

Letos si připomínáme 80. výročí této významné události našich dějin. V silné sestavě (33 účastníků) jsme navštívili nový i starý pomník seskoku parašutistů v Nehvizdech. Zde jsme si pověděli některá zajímavá fakta z historie. Na našem oblíbeném plácku jsme rozdělali oheň, opékali buřty a zahráli si několik her. Na závěr jsme absolvovali "Běh Kubiše a Gabčíka" (běžecký závod všech věkových kategorií z kopce a zpět :)).

se dozvěděli, jak jako mladý trénoval i proč se později vydal na dráhu lékaře. Upřímně popsal, co ho na práci (ne)baví a co ho neustále žene kupředu. A nakonec samozřejmě nechyběla autogramiáda.



### STOPOVÁNÍ DIVOKÉ ZVĚŘE V OKOLÍ PŘEZLETIC (12. ÚNORA)

V sobotu brzy ráno se početná skupina našich



nejstatečnějších členů (od 4 let výše) vydala na drsnou zimní výpravu do okolí Přezletic. Na Zlatém kopci jsme vybudovali lavičky, rozdělali oheň a uvařili pravý zálesácký guláš. Po výborném obědě jsme po sobě vše uklidili a pustili se do dobrodružné stopovací hry, kterou připravili naši nejstarší skauti. Učili jsme se pohybovat v zalesněném terénu, poznávat stopy a pozorovat zvířata.

### POSEZENÍ S PLAVCEM JANEM MICKOU (23. LEDNA)

Na konci ledna naši klubovnu navštívil olympionik Jan Micka, držitel několika českých rekordů v plavání. Poutavě vyprávěl o svých sportovních začátcích i o tom, jak to vypadá na olympiádě. Pro naše mladé členy, kteří pozorně jeho slovům naslouchali, může být jeho životní cesta velmi inspirativní.

### POSEZENÍ S LUKÁŠEM POLLERTEM (6. ÚNORA)

V únoru nás svou návštěvou poctil slavný český vodní slalomář, kanoista a lékař Lukáš Pollert. Svěřil se nám s tím, kdo mu byl v mládí největším vzorem a proč se vůbec rozhodl se sportem začít. Z jeho vyprávění jsme

### A NA CO SE MŮŽETE TĚŠIT?

6. března nás navštíví spisovatelka Helena Beránková a herec Ivan Vyskočil. Ke konci března (25. - 27. 3.) si můžete v naší klubovně prohlédnout výstavu "Winnetou, náčelník Apačů". Na začátku května (6. - 8. 5.) plánujeme ve Kbelích velké celorepublikové setkání skautských organizací. A ke konci měsíce (27. - 29. 5.) pro vás chystáme výstavu "Operace Anthropoid". V červenci po předchozím úspěchu znovu pořádáme příměstský tábor, tentokrát na téma "Winnetou, náčelník Apačů". Místa jsou stále volná! :) Tak neváhejte a naše akce navštívte, budeme se na Vás těšit!

Kamil Podlaha

NÁČELNÍK WINNETOU APAČŮ

SKAUT S.S.V. KBELY  
VE SPOLUPRÁCI S UMČ PRAHA 19 KBELY

25.3.2022	10:00 - 14:00 h
26.3.2022	11:00 - 16:00 h
27.3.2022	11:00 - 15:00 h

CENTRÁLNÍ PARK KBELY  
SKAUTSKÝ SRUB

SETKÁNÍ SKAUTSKÝCH ORGANIZACÍ  
V Praze Kbelích 6.-8. května 2022

Aktuálně pořádá Skaut - S.S.V. za výborné podpory Mě Kbelý a Obecního úřadu Kbelý hl. m.

Na shod můžete mít: Pamětní ročník, pamětní pohlednice, pamětní skleničku, opaskovou sponu a pamětní odznak.

V rámci akce budou pořádané také: výstavba zimního stánku, kuchařská soutěž, úroveň, v našem klubovním srazovém a kuchařských stánkách a kuchařské. Děkujeme za vaši účast a přání úspěšného setkání!

Titulární  
Kbelý hl. m.

OPERACE ANTHROPOID

Srdečně Vás zveme do naší skautské klubovny na výstavu k 80. výročí Operace Anthropoid

Kdy: 27.5. 2022	od 10:00 - 15:00 h
28.5.	od 10:00 - 15:00 h
29.5.	od 10:00 - 15:00 h

Vzpomínkovou akci pro vás připravili: Skaut - S.S.V., MČ Kbelý a restaurace Zastávka u Srubu  
Adresa: Martinická 1083, Praha Kbelý

PŘÍMĚSTSKÝ JÁBOR 2022

WINNETOU, NÁČELNÍK APAČŮ

ORGANIZUJE SKAUT - S.S.V.

Příchod 8:00 - 8:30, vyvěšování dětí 18:00 - 18:30  
Na program i večerní bojovka, možnost přispění v klubovně. Každý den zajištěn teplý oběd. Za vracení a dostatek pití během celého dne. O vaše děti se budou starat zkušení vedoucí, kteří mají mnohaletou praxi.

PŘIHLÁŠKY DO 15. 5. 2022 NA MAIL  
KAMIL.PODLAHA@SEZNAM.CZ

TERMÍNY 18. - 22. 7. 2022  
25. - 29. 7. 2022



# POZEMNÍ HOKEJ SOKOL KBELY

## JAK DOPADL PRVNÍ HALOVÝ KEMP VE KBELÍCH?

V období podzimních prázdnin, od 27. do 31. 10., se v nové moderní hale v pražských Kbelích konal první Halový kemp. Kemp byl pořádán pod záštitou Českého svazu pozemního hokeje, ale celou jeho podobu dali dohromady právě kbelští trenéři a organizační pracovníci. Jak celý kemp dopadl? Pět dní. Téměř 40 hráčů z několika pražských klubů



– President, Slavia, Bohemians, Hostivař a domácí Kbeli. Kluci a holky. Kategorie od U10 po U15. Tři přednášky. Mnoho tréninků, ať už na hřišti s hokejkami nebo v tělocvičnách sálek přilehlé školy. I do tohoto krátkého odstavce by šel shrnout náš hokejový kemp, ale přijde nám to málo. Každý den jsme se scházeli poměrně brzy, protože již v 9:00 začínala první tréninková jednotka, která byla zaměřena na rozehrání těla, jeho aktivaci a protažení. Po této jednotce následovala lehká svačina a od 10:00 se začalo pomalu přirostřovat. Tréninkové skupiny byly rozděleny dle kategorií, měli jsme tedy tři – U10, U12 a U15. V dopolední jednotce se hráči mohli těšit buď z halového hokeje nebo fyzického kruhového cvičení s vlastním tělem či fyzicko-běhací jednotkou s kondičním trenérem Filipem Schutzem. Tyto jednotky trvaly od hodiny a půl až po dvě hodiny.



Po první jednotce následoval oběd a polední klid, který děti většinou trávily čímkoliv jiným než klidem.

Ve středu, čtvrtek a v sobotu následovala po obědě teoretická část soustředění a kde jinde než ve školních lavicích přilehlé Základní školy Albrechtická. Ve středu kondiční trenér Filip seznámil děti s regenerací a stravováním, ve čtvrtek se hráči a hráčky něco dozvěděli o tom, jak hrát halový hokej, jaké jsou rozdíly mezi halou a venkem a poté shlédly záznam finále Mistrovství světa. Sobotní přednášku měl Tomáš Holec, jeden z nejlepších rozhodčích v České republice, který se podíval s pískáním i po světě a pokusil se děti nadchnout pro pískání, což se mu jistě povedlo. Kdo neměl teoretickou část, tréninkovou jednotku měl buď na hřišti nebo v gymnastickém sále. V pátek a v neděli, místo přednáškového odpoledne, byl program věnován pouze hře. Hráči byli rozděleni do pěti týmů a ty mezi sebou soupeřily o výhru v mezikempovém turnaji. Turnaj jako takový nám měl ukázat, jakým způsobem děti přenášejí do hry to, co během odtrénovaných dnů pochytily. Poslední tréninková jednotka byla kratší, cca 30



minutová a měla shrnout celý den, děti se měly pořádně protáhnout a připravit se na den další. Celý trenérský tým, který měl děti po celou dobu na starost, byl velice mile překvapen z toho, jaké pokroky všichni hráči za těch pět dní udělali. Nebyly to pokroky pouze herní, ale i pokroky v přístupu ke hře, tréninkům, spoluhráčům a mimohokejovým aktivitám. Pevně věříme, že hráči a hráčky si toho odnesli opravdu mnoho. Chtěli bychom poděkovat všem rodičům a také všem organizačním dobrovolníkům a trenérům, bez kterých by kemp vůbec nevznikl. Veliké díky patří i MČ Praha Kbeli za poskytnutí prostor ke kempu a také značkám Brabo / Princess, které se postaraly o kempová trička a odměny pro nejlepší. Pokud bychom měli shrnout celý kemp my, v Sokol Kbeli, musíme jednoznačně konstatovat, že jsme nadmíru spokojeni s tím, jak celý kemp proběhl už teď se těšíme na halový kemp v roce 2022!

[www.phkbely.cz/index.php/jak-dopadl-prvni-halovy-kemp-ve-kbelich/](http://www.phkbely.cz/index.php/jak-dopadl-prvni-halovy-kemp-ve-kbelich/)

Tomáš Vohnický



## MLADŠÍ ŽÁCI TJ SOKOL KBELY SE UMÍSTILI V MISTROVSTVÍ REPUBLIKY DRUZÍ

Sezóna 2020/2021 byla nejen pro náš sport výrazným způsobem ochuzená, a to jak o venkovní sportovní soutěže, ale i halová sezóna byla zcela vypuštěná. Jsme



sportem dvou sezón – na podzim a na jaře hrajeme venku, pod širým nebem, v zimě se pak stěhujeme do tělocvičen, kde hrajeme halovou variantu. Vzhledem k tomu, že jsme letos mohli využít naplno novou sportovní halu ve Kbelích, která nám výrazným způsobem obohatila naši tréninkovou přípravu, těšili jsme se na halovou sezónu o to více.

Ta začala již v listopadu 2021 hokejovým kempem v hale ve Kbelích, který jsme jako oddíl Sokol Kbeli pořádali za podpory Českého svazu pozemního hokeje, a kde jsme naše hráče doslova nastartovali. Zejména nejpočetnější skupina mladších žáků si z halového kempu vzala maximálně informací, které jsme pak při tréninkových jednotkách upevňovali, rozšiřovali a v základní části halové soutěže (Pražský přebor) jsme si pak vedli nadmíru dobře. Dokázali jsme porazit favorita soutěže Mnichovice a proti lídru soutěže Hradci Králové jsme uhráli velice nadějný a vyrovnaný zápas. Byl to také náš jediný přemožitel. Ostatní duely jsme buď vyhráli, nebo v nervy drásající hře uhráli remízu. Ač jsme měli v plánu být s Hradcem Králové v bodovém kontaktu, nepodařilo se.



V Pražském přeboru jsme tedy skončili druzí a vybojovali jsme si možnost hrát celorepublikové finále, kam postupovaly první dva týmy z Pražského přeboru (Hradec Králové, TJ Sokol Kbeli), a jeden z oblastních soutěží Čechy-venkov. Vzhledem k tomu, že kluby hrající oblastní soutěž jsou zejména ze západu Čech, bylo umožněno Hradci Králové zúčastnit se Pražského přeboru. Ve finále jsme se tedy střetli opět s Hradcem a vítězem z Čech, TJ Plzeň-Liticemi.

Musíme konstatovat, že rozhodčí pískali finálový duel skutečně dobře, nicméně některá jejich rozhodnutí naše hráče v zápase s Hradcem Králové frustrovala natolik, že se nám hra tříštila. Ačkoliv jsme si vytvářeli šance a možnosti skórovat, ruce i nohy nám postupem času těžkly a nešlo nám to tak, jak by mělo. Důkazem byla série třech trestných rohu po sobě jdoucích, kde jsme nebyli schopni proměnit ani jeden, a to dávalo sílu soupeři. My jsme věděli, že jsme schopni soupeře porazit, že ho máme nastudovaného, ale vlastní nervozitou jsme umožnili soupeři využít šance a prohráli jsme 0:4. Hra však výsledku rozhodně neodpovídala, Hradec si tentokrát výhru se štěstím zasloužil, ale i tak je naše kluky potřeba pochválit za velkou bojovnost.

Ve druhém finálovém duelu jsme se střetli s Liticemi. Jsou šikovní, bojovní, otevřeli skóre, ale v konečném výsledku nám výhra 6:2 zajistila druhé místo v celorepublikovém finále, protože Hradec Litice porazil 8:0.

Ukončili jsme velice těžkou halovou soutěž, kterou



výrazným způsobem ovlivnila covidová karanténa několika týmů, jež prohrály kontumačně. Je tedy možné, že by vše bylo jiné, pokud by se hrálo bez karanténních opatření. Navíc kromě druhého místa jsme jako oddíl získali ještě jedno individuální ocenění: jako nejlepší střelec základní části soutěže byl vyhlášen kbelský útočník Richard Hrazdírka s 22 góly. Ve finále ještě přidal další 3, takže se na jeho kontě uhnízdilo 25 branek! Kromě toho ve stříbrném týmu hrálo z 12 hráčů rovnou 8 žáků místní základní školy Albrechtická (Lukáš Brunner, Dominik Lauer, Tomáš Weintritt, Vítek Čermák, Adam Kocvela, Mikuláš Felt, Štěpán Večeřa, Radim Boháč).

Ve všech zápasech jsme se snažili dávat šanci všem hráčům



bez rozdílů herních dovedností nebo zkušeností, a i když na některých hráčích byla vidět absence na trénincích, nebo na hokejovém kempu, který nám pomohl k velkému startu a na úspěchu má skutečně velký podíl, je naší snahou držet se základní filosofie vychovávat hráče pro budoucnost



klubu. Je pro nás důležité, aby se i v takto těžkých zápasech zapojili ti slabší, získali zkušenosti, což se nám v budoucnu jistě vrátí. Přislíbím je rovněž skutečnost, že 7 kluků ze 12 hráčů jsou žáci nedaleké Základní školy Albrechtická, se kterou oddíl úzce spolupracuje a má v ní nejen široké mládežnické podhoubí, ale i zázemí. Navíc hlavní trenér zde učí tělesnou výchovu, což je rovněž i velký úspěch kbelské školy.

Moc děkujeme rodičům za podporu kluků a také několika hráčům z týmu přípravky, kteří si zahráli jeden zápas v době, kdy jsme měli marodku nejpočetnější. Na jaře nás čeká dohrávka venkovní soutěže, kde se rovněž pohybujeme na medailových pozicích a doufáme, že se nám úspěch podaří nejen zopakovat, ale být ještě lepší. Po mimořádném úspěchu mladších zákyň, které získaly zlato jak v halové, tak i ve venkovní soutěži před třemi lety, by to byl další úspěch kbelského sokolského pozemního hokeje.

Dušan Hrazdára



Finále:									
UMÍSTĚNÍ	TÝM	ZÁPASY	VÝHRA	REMÍZA	PROHRA	GÓLY +	GÓLY -	ROZDÍL	BODY
1	Hradec	2	2	0	0	12	0	12	6
2	Kbely	2	1	0	1	6	6	0	3
3	Libice	2	0	0	2	2	14	-12	0
Přihlášky:									
UMÍSTĚNÍ	TÝM	ZÁPASY	VÝHRA	REMÍZA	PROHRA	GÓLY +	GÓLY -	ROZDÍL	BODY
1	Hradec	14	13	0	1	84	24	60	39
2	Kbely	14	10	2	2	69	24	45	32
3	Hostivař	14	8	3	3	46	25	21	27
4	Písek	14	6	1	7	48	41	7	19
5	Mnichovice	14	5	3	6	34	38	-4	18
6	Prešpitz	14	4	0	10	32	61	-29	12
7	Bohemians	14	4	0	10	24	62	-38	12
8	Slavia	14	1	1	12	13	75	-62	4

## KLUB SENIORŮ KBELY

### KLUB SENIORŮ NA POČÁTKU LETOŠNÍHO ROKU

V loňském roce jsme s ohledem na koronavirou pandemii a z toho odvozenou nemožnost se scházet, nevybírali každoroční členské příspěvky, ale i přesto jsme řadu akcí uskutečnili. Se začátkem letošního roku a postupným



uvolňováním preventivně zdravotních opatření a zvýšeným počtem proočkování seniorů jsme zahájili právě nepopulárním výběrem členských příspěvků. V provizorních podmínkách knihovny v Domově seniorů jsme se ve dvou po sobě jdoucích středcích setkali s naprostou většinou našich členů. Opět zaznívaly stesky po setkáváních, na která byli zvyklí. Proto jsme vsadili na variantu společných procházek po obci, které by v sobě skrývaly vedle poznání historie obce i naplnění potřeby se setkat a vzájemně komunikovat. Vsadili jsme na ochotu paní Ivany Engelové, místní kronikářky a také členky našeho klubu, která začala připravovat „Vycházky za



poznáním obce“. První vycházky se týkala historické části obce, včetně pivovaru. Bylo až s podivem jaká zajímavá diskuse se v průběhu vycházky rozvinula. Šlo o doplňování průvodkyně o znalosti našich pamětnic, což i obohacovalo



obě strany. Druhá vycházka, která začala opět ve 14.00 hod. od BILLY v Žacléřské ulici, byla zaměřena na oblast od Lidového domu k Leteckým opravárnám, základní škole, školce až po obecní úřad. Obě dvě vycházky se setkaly s velkým zájmem našich členů. Je nám ctí, že v péči MÚ byl natočen dokument, který je prezentován na webových stránkách úřadu. Třetí vycházku se nepodařilo uskutečnit z důvodů onemocnění poutavě vyprávějící průvodkyně těmito vycházkami paní Engelové. Ta však má již připravené další vycházky, které budeme v rámci tohoto pololetí realizovat. Nedala se opomenout blížící se oslava Mezinárodního



dne žen. Místní úřad přislíbil dárek v podobě květin. Děti z Mateřské školy Letců se rovněž na oslavě podíleli. Nebylo to jako v předchozích letech, kdy připravili pásmo básniček a her přímo na zasedací místnosti. Letos vyrobili různé kouzelné ozdoby do květináčů s kytičkami a i za to jim patří náš dík. Vedle toho dostal každý ze seniorů ještě jablíčko. Opět se sešla většina ze seniorů, kteří si již pomalu zvykají na provizorní podmínky v knihovně a vyjadřovali svůj zájem o plánované akce klubu v příštím období. Nejbližší akcí je návštěva Národního muzea na Václavském náměstí, kam se přihlásilo téměř 40 našich členů. Před týdenním rekondičním pobytem v Teplicích nad Metují, kam se přihlásila také čtyřicítka našich členů (a je ještě volná kapacita) bude ještě uskutečněn výlet do Žatce. Rozjíždíme svou činnost stále ještě v provizorních podmínkách, protože nemůžeme využívat klubovnu, ale i přes tento stav zájem našich členů o společnou činnost neochabuje a naopak se zvyšuje členská základna. A to je i radost vedení Klubu seniorů.

JUDr. Petr Želásko



# SDRUŽENÍ RODIČŮ A PŘÁTEL ŠKOLY

## JARO PŘINÁŠÍ NOVÉ AKTIVITY SPOLKU

Jaro se nesměle hlásí o slovo a my naopak velmi směle vyplnili první čtvrtletí finančními záležitostmi. Účetně jsme uzavřeli rok 2021 a kompletně již předali kontrolní komisi.

Průběžně vystavujeme potvrzení o poskytnutí daru pro vaše daňová přiznání a ve spolupráci se zástupci školy a členy Spolku jsme navrhli čerpání fondu SRPŠ v kalendářním roce 2022. Tento návrh již členská základna schválila, a proto jsme mohli začít domlouvat schůzky se školou, abychom si jednotlivé projekty naplánovali podrobněji. To je důvod, proč vám větší detaily o všem chystaném sdělíme až v příštím vydání... V neposlední řadě se připravujeme na členskou schůzi, v jejíž uspořádání už nám konečně nebrání protikoronaopatření.

V současnosti nelze ke svým činnostem nepřipojit další, a to související s jakoukoli pomocí ukrajinským lidem, kteří opouštějí své domovy kvůli válečnému konfliktu. Velká vlna solidarity se vzedmula i ve Kbelích a v podstatě okamžitě vznikly sbírky koordinované a cílené pomoci. Spolek je



v kontaktu s jejich organizátory, abychom mohli aktuálně reagovat a být užiteční tam, kde je to právě nejvíce potřeba ať už jde o tok informací, lidské zdroje, konkrétní materiální

požadavky či okamžitou výpomoc. Uvědomujeme si, že situace si vyžádá nejen rychlou a efektivní momentální pomoc, ale i tu dlouhodobější, ke které se rovněž hlásíme. Konkrétní kroky bude SRPŠ i nadále sladovat se zástupci radnice, školy, školek i kbelských spolků, jak jsme nastavili v rámci komise školství.

Covidovou dobu, bohužel, návazně střídá tohle období plné nejistoty a ekonomických

zvrátů. Je to ale zároveň období plné solidarity s druhými lidmi. Jedna zkouška střídá druhou. O to více si vážím práce, kterou členové Spolku věnují nad rámec svých každodenních starostí a ze svého volného času jeho aktivitám. Děkuji za vaši iniciativu a věřte, že ji oceňují přesně ti, kterým je určena – děti, rodiče a učitelé.

**Vladka Kolaříková, předsedkyně SRPŠ**

Spolek rodičů a přátel školy Kbely

KNIHOVNA KBELY MĚSTSKÁ ČÁST PRAHA 19 VE SPOLUPRÁCI S MÍSTNÍ KNIHOVNOU KBELY

SI VÁS DOVOLUJÍ POZVAT NA AUTORSKOU VÝSTAVU FOTOGRAFIÍ

**MAJA WESOLOWSKÁ „MĚSTO VE MĚ, JÁ VE MĚSTĚ“**

**OD STŘEDY 6. 4. 2022 OD 18:00 HODIN V PROSTORÁCH KBELSKÉ KNIHOVNY**

VERNISÁŽ PROBĚHNE VE STŘEDU 6. DUBNA 2022 OD 18.00 VÝSTAVA BUDE K ZHLĚDUTÍ V PROVOZNÍCH HODINÁCH KNIHOVNY DO 3. ČERVNA 2022.

MÍSTNÍ KNIHOVNA KBELY, SEMILSKÁ 43, E. 197 04 PRAHA 9-KBELY TEL. 294 090 876, 734 681 683, E-MAIL: KNIHOVNA.KBELY@SEZNAM.CZ KNIHOVNA MÁ BEZBARIÉROVÝ PŘÍSTUP AKCE PROBĚHNE ZA DOBŘENÍ NÁVŠTĚVNÍKŮ HYGIENICKÝCH POKYNEK.

Městská část Praha 19 ve spolupráci se spolkem KBELY-- NÁŠ DOMOV, SDH KBELY a dalšími vás srdečně zve na

**ČARO ~ 30.4. ~ DĚJNICE**

Od 14 hod. do noci v Centrálním parku Kbely

Od 19 hod. HOLOKRCI a tradiční ohnivá zábava.

Zábava pro děti i dospělé!  
Soutěže o nejlepší masky, rej čarodějnic, salon krásy, disciplíny, kouzla a čary s Čaryklukem, čarotanec a scénky, HOLOKRCI s překvapením a mystická ohňová show. Občerstvení a pestré prodejní stánky, opékání buřtů, aj.

V rámci akce budou pořizovány fotografie a datové záznamy, které mohou být uveřejněny ve zpravodaji Kbelák, na webových stránkách a na Facebooku MC Praha 19. Svou účastí na akci dáváte souhlas s jejich případným uveřejněním. Vstup na akci za dodržení aktuálních hygienicko-bezpečnostních opatření.

# TEPLO PRO KBELY

TEPLO PRO KBELY v rámci dodávek tepla pro rok 2022 navázalo na provedenou rekonstrukci a modernizaci tepelného hospodářství Městské části Praha 19 Kbely v letech 2020-2021. Tato modernizace spočívala v nahrazení centrálního zásobování teplem na výrobu tepla z lokálních zdrojů a byla realizována výstavbou nových plynových kotlen s rozvodem tepla do městských objektů a bytových domů.

V rámci této modernizace v současné době probíhá i rekonstrukce objektových předávacích stanic (OPS) v lokalitách Toužimská a Katusická.

*Přiloženo foto OPS Chotětovská 690/lokalita Toužimská*

Pro rok 2022 byla pro dodávky tepla z této nové sítě smluvně zajištěna cena 579,-Kč/GJ, tedy ve stejné výši jako byla cena v roce 2021.

Věříme, že tuto cenovou stabilitu v současné situaci vývoje ve světě naši zákazníci ocení a budou s našimi energetickými službami spokojeni.

**Mgr. Petr Dolejš**



# POJĎTE TŘÍDIT KUCHYŇSKÉ OLEJE S NÁMI

Víte, že prakticky všechny potravinářské oleje a tuky používané v domácnosti lze recyklovat a můžou tak člověku znovu posloužit? Stačí je slít do obyčejné PET lahve a odnést do některé z označených olejových popelnic. Je to snadné a navíc užitečné. Pomáháte tak nejen předcházet ucpání odpadního potrubí, ale zároveň šetříte přírodní zdroje a podílíte se na snižování emisí CO<sub>2</sub>.

## Jak na to?

Do olejových popelnic můžete třídit všechny kuchyňské oleje a tuky – z konzerv, z marinád, salátových záливоk, nakládané zeleniny či sýrů a samozřejmě ze smažení. Stejně tak sem patří také máslo, sádlo nebo výpek z masa. To vše může ještě dobře posloužit, a přitom vám neucpat odpady.

Použité oleje a tuky stačí doma slít do jakékoli PET lahve, kterou jste zvyklí třídit. Plnou a dobře uzavřenou lahev pak odnese do označeného kontejneru na třídění oleje. Mapu kontejnerů zapojených do našeho projektu najdete na [www.tridimolej.cz](http://www.tridimolej.cz) v sekci Mapa popelnic, kde si jednoduše vyhledáte ten nejbližší.

A co se stane s vytríděným olejem dál? Vyčištěný a recyklovaný olej se opět stává hodnotnou surovinou, například pro výrobu biopaliv pro letadla. Díky tomu, že olej recyklujeme, snižuje se potřeba pěstovat olejiny pro průmyslové účely – jeden olej je zkrátka použit dvakrát. Zabraňuje ale také ucpání potrubí u vás doma i ve veřejné kanalizační síti. V neposlední řadě tímto procesem dochází k úsporám CO<sub>2</sub>.

Děkujeme, že třídíte spolu s námi. Děkujeme, že dáváte odpadu šanci být znovu užitečný!

Pojďte třídit jedlé oleje s námi.



## Jak správně třídit oleje



Do třídného odpadu patří všechny jedlé oleje a tuky, které doma použijete při přípravě jídla.



Použité oleje a tuky stačí doma slít do jakékoli PET lahve, kterou jste zvyklí třídit.



Plnou a dobře uzavřenou lahev odnese do nejbližšího označeného kontejneru. Mapu kontejnerů najdete na [www.tridimolej.cz](http://www.tridimolej.cz).

## Jaké druhy olejů třídíme



Rostlinné oleje



Pevné tuky



Oleje a tuky z konzerv



Olej ze smažení, fritování



Olej ze salátů



Olej z nakládaných potravin



Marinády na grilování



Olej z fondue

## Proč třídit oleje?



Zabráníte zanášení odpadního potrubí u vás doma



Předcházíte havírům celé kanalizační sítě



Snižujete znečištění odpadních vod



Redukujete množství CO<sub>2</sub> v ovzduší



Šetříte přírodní zdroje



Dáváte odpadu šanci být znovu užitečný



Kde najdete naši nejbližší popelnici, zjistíte na [www.tridimolej.cz/mapa](http://www.tridimolej.cz/mapa)

info@tridimolej.cz

+420 800 016 017



**tridimolej.cz**

Společně pro zelenou Evropu



## PO STOPÁCH HISTORIE KBEL 1130 – 2021

V této poslední části vás seznámíme s historií Kbel od druhé světové války roku 1938 do roku 2021. Vybrali jsme jen ty nejdůležitější a nejzajímavější události, podrobnější informace o Kbelích byly popsány při příležitosti 100 let vzniku Československé republiky, i to vyšlo ve Kbeláku a naleznete také na stránkách MČ Praha 19 v sekci historie.

Při obsazení Československa nacistickou armádou bylo ihned obsazeno letiště ve Kbelích. Také továrna Vojenské telegrafní dílny, která vyráběla příslušenství k automobilům a letadlům, byla přejmenována na Ostmarkwerke a stal se z ní zbrojní podnik. Po válce to byl podnik Pal Kbely, který vyráběl příslušenství k automobilům.

Za okupace byly rozpuštěny všechny spolky a tělocvičné jednoty. Ale i přes tyto obtíže, byla v roce 1940 otevřena první mateřská škola ve Kbelích v budově obecné školy (dnes Domov seniorů) a v roce 1942 bylo dobudováno nové hřiště v Železnobrodské ulici. Nejhorší pro Kbely bylo bombardování na květnou neděli 25. března 1945. O život přišlo 87 kbelských a 50 mimo kbelských občanů. Také bylo zničeno mnoho budov a komunikací.

- 1945 na letišti přistálo letadlo s Košickou vládou,
- 1946 Kbely byly rozděleny na pět čtvrtí a všechny ulice pojmenovány,
- 1946 otevřela se opravená obecní budova jako nová budova Místního národního výboru,
- 1947 dán do užívání veřejný rozhlas,
- 1948 proběhl závod Tourist Trophy 3. ročník Mezinárodní Velké ceny hl. m. Prahy, kde v těžké konkurenci vyhrává Václav Bubeniček



1951 - pomník padlým a umučeným

- na stroji Norton,
- 1949 dostavěn a vysvěcen hřbitov, který Kbely dosud neměly,
- 1950 byly otevřeny první jesle, dnes MŠ Albrechtická,
- 1951 odhalen pomník padlým a umučeným ve 2. světové válce, původně stával u dvora nad rybníkem, v roce 1973 přestěhován k železničnímu přejezdu na ulici Mladoboleslavská,
- 1952 vznikly Letecké opravny Kbely, vyčleněny z podniku Rudý Letov Letňany,
- 1953 začalo se stavět I. sídliště na nynější Mladoboleslavské ulici, hlavně pro rodiny vojáků zaměstnaných na letišti a v kasárnách,



1953 - Sídliště I

- 1958 socha sv. Vojtěcha z roku 1750 ve Vrchlabské ulici se stala kulturní památkou,
- 1960 bylo dokončeno II. sídliště kolem Toužimské ulice, obchody a Mateřská škola Letců,



1960 - Sídliště II

- 1961 při sčítání lidu měly Kbely 6.742 obyvatel,
- 1961 byla otevřena tzv. experimentální škola v Albrechtické ulici, základní kámen byl položen roku 1959,



1961 - ZŠ Kbely

- 1962 začal vycházet kbelský „Zpravodaj“, předchůdce současného „Kbeláku“,
- 1964 započalo se s bouráním zchátralého pivovaru, který stál nad rybníkem,
- 1965 byla otevřena hasičská zbrojnice na Toužimské ulici (proti Lidovému domu), zbourána r. 2016 jako již nevyhovující, zejména z důvodu vysoké energetické náročnosti,
- 1965 otevřeno zdravotní středisko, kde v současné době probíhá celková rekonstrukce a rozšíření služeb o celé jedno nové patro (kapacitně již nedostačovalo),
- 1966 stavba nových jeslí v Albrechtické ulici, dnes je v jedné části školní družina a v další části kanceláře MČ Praha 19,
- 1967 dokončeno bourání pivovaru, studna Barborka byla zakryta silným příklopem,
- 1968 otevřeno Muzeum letectví a kosmonautiky, dnes Letecké muzeum Kbely,
- 1968 Kbely se staly součástí Prahy, konkrétně Prahy 9, měly název Praha 9 – Kbely,
- 1969 po Kbelích se začala budovat hloubková kanalizace,
- 1970 pokládány nové chodníky,
- 1972 začalo se s napojováním na pražskou vodovodní síť, Kbely mají vodu ze Želivky,
- 1973 byly přejmenovány všechny ulice, vzhledem k připojení ku Praze, aby se jména ulic neopakovala v žádných částech Prahy,
- 1974 vybudováno kolumbárium na hřbitově,
- 1979 začalo se s přístavbou Lidového domu, dokončeno r. 1982,

- 1979 začaly se stavět svépomocí nové obytné domy na Ctěnické ulici,
- 1979 byla dokončena stavba obchodních pavilonů (samoobsluha, řeznictví, zelenina) na Mladoboleslavské ulici, dnes drogerie CYAN,
- 1982 otevřela se Maltárna na Mladoboleslavské ulici, od roku 1992 podnik KNAUF,
- 1989 dokončena rekonstrukce obytného domu v Borovnické ulici a otevřen první Dům s pečovatelskou službou,
- 1990 byla otevřena nová pošta v Semilské ulici, doposud byla pošta ve Vrchlabské ulici, co je dnes zlatnictví,



1990 - Pošta

- 1991 probíhalo sčítání lidu, ve Kbelích žilo 4.692 obyvatel,
- 1997 ve Kbelích se začalo s plynofikací,
- 1999 Kbely mají svůj znak a prapor, ve znaku je na červeném poli maják (symbol Kbel) a v levé části jsou modré a stříbrné pruhy podle znaku Černínů z Chudenic,
- 2000 postupně se dávalo do země elektrické a telefonní vedení a tak mizely sloupky s dráty,
- 2001 od 1. července se MČ Praha 9 – Kbely stává správním obvodem č. 19 s názvem Městská část Praha 19,
- 2001 začalo se s výstavbou obytných domů v Toužimské, Hrušovické a Ledečské ulici,
- 2001 byl dán do užívání Dům seniorů na Mladoboleslavské ulici, který se zrekonstruoval ze staré obecné školy,
- 2003 od tohoto roku sídlí v původní měšťanské škole Akademie tělesné výchovy a sportu – PALESTRA (první vysoká škola ve Kbelích),
- 2004 v únoru byla slavnostně otevřena nová dokončená přístavba a modernizace původní budovy staré kbelské radnice,



- 2004 maják na kbelském letišti byl prohlášen za kulturní památku,  
2004 otevřen a vysvěcen kostel sv. Alžběty Durynské,



2004 - Kostel sv. Alžběty Durynské

- 2005 od tohoto roku se začaly realizovat cyklostezky, které se postupně budují dodnes,  
2005 vyšlo první číslo „Kbeláku“ v současné podobě,  
2006 otevřena nově postavená obřadní síň u Lidového domu a provedena rekonstrukce a modernizace Lidového domu, který již od roku 1928 slouží kbelským občanům,  
2006 proběhla celková rekonstrukce Mateřské školy Letců, která byla v provozu od roku 1960; slavnostní otevření se uskutečnilo dne 10. října,



2006 - MŠ Letců

- 2007 na vojenském letišti byl křtěn nový letoun Airbus A-319CJ, který slouží pro cesty ústavních činitelů a přepravu českých vojáků na zahraniční mise,

- 2009 otevřen Centrální park vybudovaný z bývalé zahrádkářské kolonie založené r. 1941,  
2009 dokončen areál bytových domů nad rybníkem, otevřen obchod BILLA a slavnostní odhalení památných desek p. Taufera a p. Vágnera, po nichž jsou pojmenované ulice,  
2009 dne 29. září byla slavnostně předána do užívání Sboru dobrovolných hasičů Praha – Kbely nová hasičská zbrojnice ve Vrchlabské ulici čp. 1042, Sbor dobrovolných hasičů patří mezi nejstarší sbory v Praze, byl založen 1. května 1881,  
2010 dokončen a 6. října zpřístupněn tunel pod tratí, který spojuje Centrální park s Lesoparkem Kbely, do západního portálu nad tunel byla umístěna soška sv. Barbory, která byla vysvěcena františkánským farářem Jiljí Přibylem před zahájením ražby tunelu, v roce 2018 byl vnitřek tunelu vymalován a připomíná podmořský svět,



2010 - Tunel

- 2010 dne 12. října proběhlo slavnostní otevření od základů přestavěné a zmodernizované Mateřské školy v Albrechtické ulici čp. 598, tato budova byla postavena v roce 1950 a sloužila jako jesle až do roku 1970, poté sem byla přestěhována mateřská škola z vily u Vaničků, dnešní hotel Marie-Luisa,  
2010 dne 11. září proběhlo otevření nového mateřského centra Kbely /KRC CoByDup,  
2010 dne 7. října otevřena nová služebna Městské policie Kbely,  
2010 90 let výročí knihovny, oslava v Domově seniorů Mladoboleslavská,  
2011 při sčítání lidu měly Kbely 6.627 obyvatel,  
2011 130 let založení SDH Kbely,

- 2011 90 let Spartak Kbely – oslavy výročí,  
2011 21. listopadu otevření nové jídelny ZŠ Albrechtická,  
2012 otevřena komunikace Polaneckého, došlo tak k snížení dopravní zátěže přes Kbely,  
2012 v knihovně se uskutečnilo první Letopisecké setkání,  
2012 v rámci hřbitova byla rozsáhlá rekonstrukce včetně budovy márnice s novým sociálním zařízením,



2012 - Márnice na kbelském hřbitově

- 2014 radnice spustila internetovou televizi,  
2014 30. dubna byl otevřen multifunkční srub v Centrálním parku; svým vzhledem připomíná Gočárovovy domy, které kdysi stávaly na kbelském letišti,  
2014 postavena samostatná budova veřejného WC v Centrálním parku,



2014 - Veřejné WC

- 2014 ukončen provoz v bývalém podniku Pal Kbely (byl zde od r. 1926) na Mladoboleslavské ulici, nyní se objekt nazývá PARK KBELY, záměrem společnosti je jednotlivé budovy zrekonstruovat či postavit znovu tak, aby v prostoru vznikla síť obchodů,

- restaurací, skladů, bytové výstavby, škol, a to vč. parkovišť k jednotlivým objektům a adekvátně k charakteru prostoru doplnění zeleně a případně i odpočinkových míst, v současnosti jsou již některé budovy zrekonstruovány a plně slouží veřejnosti (BILLA, ROSSMANN, Knihy Dobrovský, Action aj.),  
2015 Workout park – cvičební zařízení v Centrálním parku při ulici Martinická,



2015 - Workout park

- 2015 dne 26. října proběhla oslava 95 let knihovny,  
2015 885 let výročí vzniku Kbely,  
2015 byl do plného provozu uveden sběrný dvůr, je zařazen do systému sběrných dvorů hl. m. Prahy a je také hl. m. Prahou financován,  
2015 1. září přestřižením pásky a posvěcením přibyla nová budova Základní školy vchodem z Toužimské ulice a byla slavnostně předána žákům i učitelům. V nové třípatrové budově je 16 učeben pro cca 450 žáků, v přízemí je školní kuchyně s jídelnou, výtah a šatny,



2015 - Slavnostní otevření nové budovy ZŠ

- 2016 MČ Praha 19 ve spolupráci s Hl. m. Prahou dne 8. listopadu otevřela nové veřejné



parkoviště v Jilemnické ulici v lokalitě „Novákova zahrada“,

- 2016 50 let vzniku Klubu Seniorů,  
2017 z bývalého zahradnictví na konci Kbel směrem na Vinoř vzniklo Pražské lesní středisko – PRALES – mj. zde byl postaven „Dřevák“, místo kde se naše kbelské školky Albrechtická a Letců, střídají po pololetí školního roku, děti se tu blíže seznamují s přírodou a se zvířátky, které se zde nacházejí,  
2018 slavnostně po rozsáhlé rekonstrukci byla 24. března představena veřejnosti studna Barborka nad rybníkem, jež měla odpradáвна neocenitelný význam pro osídlení a rozkvět hospodářství a života kbelských obyvatel - voda z této studny napájí kbelský rybník, ze kterého dále vytéká Vinořský potok a vlévá se do Labe ve městě Brandýse nad Labem,



2018 - Studna Barborka

- 2018 22. září byla slavnostně odhalena starostou panem Pavlem Žďárským kopie kapličky Kutnohorské na konci Vrchlabské ulice, která je součástí Svaté cesty vedoucí z Prahy do Staré Boleslavi, druhý den krásnou kapličku



2018 - Kopie kapličky Kutnohorské

- 2018 vysvětil pan farář P. Filip Jan Rathouský OFM z kostela sv. Alžběty ve Kbelích, při příležitosti 100. výročí vyhlášení samostatné Československé republiky byl dne 27. října v parku u rybníka za velké účasti občanů slavnostně odhalen originální památník, autorkou památníku je architektka Jana Bačová Kroftová, památník posvětil i pan farář P. Filip Jan Rathouský OFM z kostela sv. Alžběty ve Kbelích, poblíž památníku byla vysazena také Lípa svobody,



2018 - Pomátník

- 2018 20. prosince byl slavnostně položen základní kámen nové Sportovní haly,



2018 - Základní kámen nové Sportovní haly

- 2019 19. ledna otevřen Kbelský pivovar, druhý v historii Kbel,  
2020 dokončena první část cyklostezky procházející nově budovaným Parkem Aerovka,  
2020 ukončeno pokládání optického kabelu po celých Kbelích,  
2020 uplynulo sto let od založení kbelské knihovny, které se vzhledem k pandemii Covid-19 nemohlo oslavit,  
2020 byla dokončena kompletní rekonstrukce

víceúčelového hřiště a tenisového kurtu za „Erkem“,



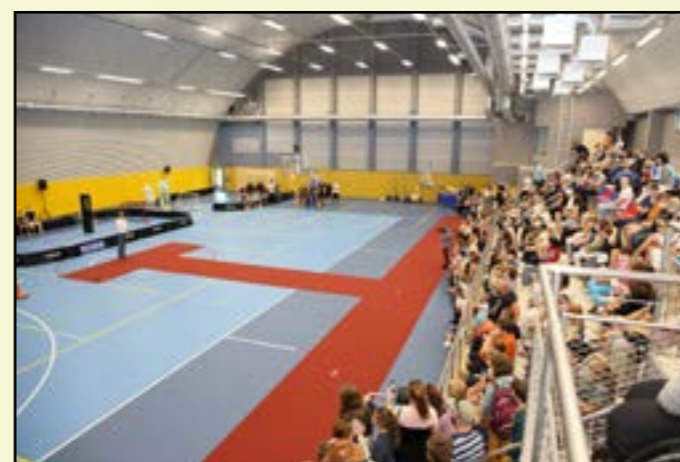
2020 - Hřiště za „Erkem“

- 2020 bylo vybudováno obratiště Kbelský hřbitov,



2020 - Obratiště Kbelský hřbitov

- 2020 byly postaveny na kbelském hřbitově k původnímu kolumbáriu další dva bloky se 60 okénky,  
2020 890 let výročí Kbely,  
2020 dne 4. září byla slavnostně otevřena a posvěcena nová Sportovní hala na Toužimské ulici,



2020 - Sportovní hala

- 2021 zahájen společný podnik s názvem „Tepl pro Kbel“ týkající se rekonstrukce rozvodů a kotlen s následným přepojováním způsobu vytápění v domech spravovaných MČ Praha 19, což nájemníkům přinese nemalé úspory,



2021 - Zahájení společného podniku Tepl pro Kbel

- 2021 140 let výročí od založení Sboru dobrovolných hasičů,  
2021 dne 3. června byl slavnostně položen základní kámen nové třetí mateřské školy – Albatros.



2021 - Položení základního kamene MŠ Albatros

Vážení čtenáři, přečetli jste si přehled nejdůležitějších událostí ve Kbelích od 2. světové války do roku 2021. Kbel dále vzkvétají a rozrůstají se, např. nové bytové domy Pod Nouzovem a na Polaneckého ulici. Vybuďovalo se mnoho hřišť, sportovišť, cyklostezek, ale také obchody a nové autobusové zastávky. Přejeme všem hezké bydlení ve Kbelích.

**Komise MČ Praha 19 pro kroniku a historii**





### 3. ROČNÍK AMATÉRSKÉ FOTOGRAFICKÉ SOUTĚŽE

V pondělí 28. února byla poslední možnost k dodání soutěžních snímků do letošního ročníku soutěže amatérských fotografů.

Pro letošní ročník byla stanovena dvě soutěžní témata:

- Místo, které mám rád
- Barvy kolem nás

V tuto chvíli je již možné oznámit, že se letos sešlo rekordní množství soutěžících snímků - celkem 140 fotografií.

Téma – Barvy kolem nás 69 fotografií od 23 autorů, téma – Místo, které mám rád 71 fotografií od 25 autorů.

Oproti minulému roku je to skoro dvojnásobné množství!

Pro odbornou porotu bude tedy teď nadcházet velice těžký úkol, vyhodnotit ze všech došlých snímků 40 nejlepších. Posuzování a výběr nejuspěšnějších fotografií probíhá zcela anonymně, nikdo z hodnotících nezná jmenovitě žádného z účastníků, fotky jsou evidovány pouze pod pořadovým číslem.

V dalším čísle Kbeláku bude zveřejněn žebříček nejuspěšnějších autorů a fotografií, následně budou nejuspěšnější snímky vystaveny v knihovně a proběhne slavnostní ocenění jejich autorů.

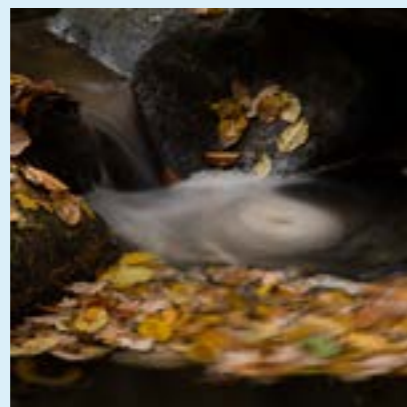
O přesném termínu akce budeme samozřejmě všechny zúčastněné včas informovat jak na webu knihovny, tak prostřednictvím e-mailu.

(Vladislav Vrba a Iveta Novotná)



### SLAVNOSTNÍ UKONČENÍ VÝSTAVY

ve středu 30. 3. 2022 proběhne slavnostní zakončení výstavy autorů Vladislava Vrby a Jaroslava Jocha, jejichž fotografie měla veřejnost možnost zhlédnout v knihovně od začátku února letošního roku. Vzhledem k protiepidemickým opatření však nemohla proběhnout plánovaná vernisáž, tudíž se s autory budeme moci osobně setkat až v rámci této derniéry. Program začíná v 18.00 hod. v prostorách kbelské knihovny.



Zpracovala za knihovnu Kbely Iveta Novotná

## Nejzajímavější knižní přírůstky: Leden – Únor 2022

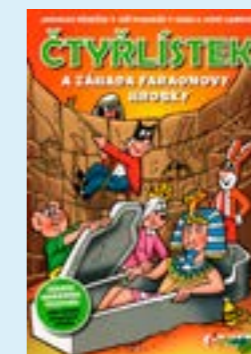
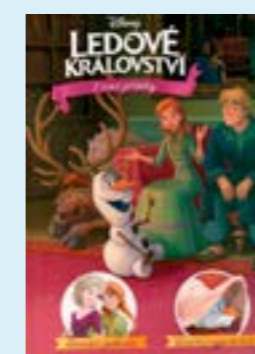
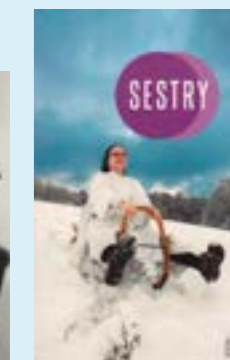
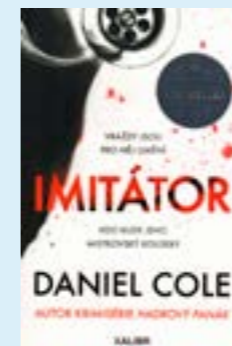
### Pro dospělé:

Robert Bryndza – Propast smrti (Grada Publishing)  
Alena Jakoubková – Manžel a záhadná blondýna (Moba)  
Klára Janečková – Zrada (Euromedia Group)  
H.M.Körnerová – Děkuji, sestřičko...(Euromedia Group)  
Anders de la Motte – Zimní oheň (Euromedia Group)  
Hana Whitton – Poslední láska císaře Karla (Euromedia Group)  
Lisa Jackson – Ztracená (Domino)  
Radkin Honzák – I v nemoci si buď přítelem (Euromedia Group)  
Sarah Flint – Tátovy holky (Dobrovský s.r.o.)  
Ken Follett – Večer a jitro (Euromedia Group)

Vlastimil Hela – Návrat žitkovských bohyní (Eminent)  
Sandra Brown – Lest (Euromedia Group)

### Pro děti a mládež:

Dav Pilkey – Dogman utržený ze řetězu (Euromedia Group)



### Místní knihovna Kbely

tel.: 284 080 878, 734 681 683 – Iveta Novotná  
e-mail: knihovna.kbely@seznam.cz

on-line katalog knihovny na : [www.praha19.cz](http://www.praha19.cz)

Provozní doba:  
Po, St 9.00-11.45 13.00-17.45 hod.  
Čt, Pá 9.00-11.45 hod.



**HLEDÁM PŘÍLEŽITOSTNOU HOSPODYNÍ**

Hledám příležitostnou hospodyni pro svého otce (87 let). Žije sám v přízemí rodinného domu se zahradou ve Kbelích, nechová domácí zvířata. Je soběstačný, na nákup do Billy občas zajede autem, nicméně špatně chodí, takže v péči o domácnost má rezervy. Špatně slyší, ale komunikace s pomocí sluchadla není problém. Odměna dohodou. Tel na syna: 736 531 095, ev. e-mail: a.trs@seznam.cz.

**VYMĚNÍM HEZKÝ OBCENÍ BYT VE KBELÍCH**

Vyměním hezký obecní byt ve Kbelích 1+1/balkon/sklep za 2+1/3+1 ve Kbelích nebo blízkém okolí. Máme dvě děti, které potřebují své zázemí.

Prosím volejte/pište 725838980, juliannapeterka@gmail.com

**PLYN - VODA - TOPENÍ**

Montáž a oprava rozvodů a spotřebičů. Veškeré instalatérské, plynářské a topenářské práce, čištění odpadů, revize plynu.

Vladimír Tymeš, tel. 603 937 032, www.voda-plyn-tymes.cz

**NOVÉ ŽALUZIE - OPRAVA**

OPRAVA ŽALUZIÍ-VÝMĚNA VODÍČÍCH LANEK,NOVÉ ŽALUZIE, SÍŤE PROTI HMYZU,SEŘÍZENÍ OKEN

pavel.janci@email.cz, tel.: 733720950

**PRONÁJEM GARÁŽOVÉHO STÁNÍ VE KBELÍCH**

Pronajmeme garážové stání ve Kbelích, v bytovém domě pod Billou. T: 776048087

**INZERUJTE VE KBELÁKU ZA SKVĚLÉ CENY**

LEVNĚJŠÍ JINDE NENAJDETE!

Ceník inzerce za zveřejnění v jednom čísle

**Plošná inzerce**

1 strana	A4	3.920,- Kč s DPH
1/2 strany	A4	2.210,- Kč s DPH
1/4 strany	A4	1190,- Kč s DPH
1/8 strany	A4	790,- Kč s DPH



Ceny jsou uvedeny s DPH. Pokud si inzerent předplatí inzerce na 6 čísel, poskytne se mu sleva 10%, při předplacení na 3 čísla je sleva 5%.

**Řádková inzerce**

Maximální počet řádků 6, maximálně 200 znaků, plošně do velikosti 1/16 ze strany A4 za 390,- Kč včetně DPH.

**ODHAD CENY NEMOVITOSTI ZDARMA**

koci@sterlingreality.cz

www.realitykoci.cz

777 777 599

**PRONÁJEM GARÁŽE VE KBELÍCH**

Pronajem garáže ve Kbelích s el. přípojkou.

Tel.: 604 617 064



**KALKULACE  
A ZAMĚŘENÍ ZDARMA**

- SÍŤE PROTI HMYZU
- ŽALUZIE
- ROLETY
- OKNA A DVEŘE
- PLASTOVÉ A HLINÍKOVÉ

**Tel: 773 027 732**  
Praha 9 - Vinoř

info@zaluzieokna.cz • www.zaluzieokna.cz

## Rybářské potřeby VELA

### v Praze 9 - Satalice

Kamenná prodejna hned vedle  
železářství s možností  
bezproblémového parkování  
v našem areálu VELA

Otevřeno Po - Pá  
9:00 - 17:00 h.

Siroký sortiment: pruty, navijáky, camping,  
žížaly, červi a mnoho dalšího

Tel. 606 193 112  
www.velarybarstvi.cz  
Adresa: Budovatelická 426  
Praha 9 - Satalice

RYBÁŘSKÉ POTŘEBY

# Mámo, kup mi boty!

## Obchod se zdravou dětskou obuví přímo ve Kbelích

Mladoboleslavská 73. Kbely

Pondělí-Pátek 9:00 - 17:30

Sobota 9:30 - 12:30

www.veselatkanicka.cz



**VESELÁ  
TKANIČKA**  
zdravá dětská obuv

**TOMÁŠ LEIBL**  
KLEMPÍŘSTVÍ POKRYVAČSTVÍ

www.klepo.cz



Neriskujte - zavolejte

**Rozšířili jsme pro Vás činnost  
o práce z vlastní plošiny.**

Tomáš Leibl  
Semilská 122/21  
197 00 Praha 19 Kbely  
telefon:+420 602 318 882  
tomleibl@centrum.cz



# DROGERIE KBELY

Kvalitní zboží za skvělé ceny



NEJLEVNĚJŠÍ

## JAR KAPSLE PLATINUM LEMON - 42 KS

Vše v jednom jsou účinné hned při 1. umývání a dokážou si poradit i s těmi nejdolnějšími nečistotami

**219,90 Kč / 299 Kč**



LEVNĚJŠÍ

## VANISH OXI ACTION - 1 L MULTIFUNKČNÍ ODSTRAŇOVAČ SKVRN

Na odolné skvrny na bílém i barevném oblečení

**74,90 Kč / 89 Kč**



LEVNĚJŠÍ

## SAVO KOUPELNA - 500 ML

Čistič ve spreji na vodní kámen účinně a rychle odstraňuje vodní kámen a usazené skvrny od vody a mýdla

**39,90 Kč / 55 Kč**

## SAVO KUCHYŇĚ - 500 ML

Účinně a šetrně odstraňuje mastnotu i usazené nečistoty ze všech omyvatelných ploch v kuchyni

**39,90 Kč / 55 Kč**



LEVNĚJŠÍ

## PUR PROSŘEDEK NA MYTÍ NÁDOBÍ - 750 ML

Jemný k pokožce, účinný i na silnou mastnotu

**35,90 Kč / 45 Kč**



LEVNĚJŠÍ

## KONCENTROVANÁ AVIVÁŽ - 1,05 L

Jedinečná parfemace a dokonale hebké prádlo.

**69,90 Kč / 79,90 Kč**



LEVNÉ

## TOALETNÍ PAPÍR 3-VRSTVÝ - 16 ROLÍ

Luxusní Parfémovaný toaletní papír Exclusive.

**109 Kč / 6,80 Kč za roli**

DROGERIE KBELY.CZ  
Mladoboleslavská 843, Praha – Kbely

PLATÍ OD 14. 3. DO 30. 4. 22



Kbelák - periodický tisk územně samosprávného celku • zdarma • vydává MČ Praha 19 – Kbely, Semilská 43/1, 197 00 Praha – Kbely, IČO: 00231304 • evidenční číslo MK ČR E 16283 • místo vydání: MČ Praha 19 – Kbely • redakční rada: P. Žďárský, Ing. V. Olmr, I. Šestáková, L. Biskup, JUDr. J. Nykles, • technické zajištění a sazba: M. Marel • jazyková korektura: M. Pavlátová • foto titulní strana: Maja Wesolowska • příspěvky přijímá osobně: M. Marel, Albrechtická 825, 1. patro, tel: 734 789 978, nebo elektronicky: kbelak@kbely.mepnet.cz, • tisk: Integraf, s. r. o. • číslo 87 vychází 25. března 2022. Vychází zpravidla jako dvouměsíčník. Zveřejňované příspěvky nemusí vždy vyjadřovat názor redakční rady. Za obsah příspěvků odpovídá jeho autor, redakční rada je nijak neupravuje. Přetisk a jakékoliv šíření je povoleno pouze s výslovným souhlasem vydavatele.